

Jõgeva valla halduspiiri muutmise sotsiaalmajanduslike mõjude analüüs

Aprill 2019

SISUKORD

SISSEJUHATUS	3
1. ANALÜÜSI KOOSTAMISE TAUST JA METOODIKA	4
1.1 ANALÜÜSI KOOSTAMISE PÕHJUSED	4
1.2 ANALÜÜSI KOOSTAMISE METOODIKA	4
2. MÕJUDE KIRJELDUS VALDKONDADES.....	6
2.1. ASEND, RUUMIMUSTER JA AJALOOLINE KUULUVUS	6
2.2. RAHVASTIK.....	11
2.3. ASUTUSED.....	17
2.4. HARIDUS.....	18
2.4.1. <i>Alusharidus</i>	18
2.4.2. <i>Põhi- ja gümnaasiumiharidus</i>	20
2.4.3. <i>Huviharidus</i>	23
2.5. SOTSIAALVALDKOND	25
2.6. ÜHISTRANSPORT	27
2.7. MUUD ASUTUSED JA TEENUSED.....	28
3. MÕJUDE FINANTSILINE HINNANG	30
4. SOTSIAALMAJANDUSLIKE MÕJUDE KOKKUVÕTE JA JÄRELDUSED	38
4.1. MÕJU ASUSTUSÜKSUSTE ELANIKELE.....	38
4.2. MÕJU KOHALIKULE OMAVALITSUSELE	40
LISAD	42

SISSEJUHATUS

2017. aastal toimunud haldusreformis ühinesid Jõgeva maakonnas Jõgeva linn ning Jõgeva, Palamuse ja Torma vald omavalitsusüksuseks Jõgeva vald. Algselt pidas Torma vald paralleelselt ühinemisläbirääkimisi ka Mustvee vallaga, kuid 2016. a. suve lõpuks otsustati valida Jõgeva suund. Kuna vastakaid arvamusi uue kohalike omavalitsuse sellistes piirides moodustamise kohta on esitatud ka ühinemise järgselt, soovis Jõgeva vald välja selgitada võimalikud mõjud, mis kaasneksid valla teatud asustusüksuse üleandmisega Mustvee valla koosseisu. Asustusüksused, mille üleminekut Mustvee valla koosseisu kaalutakse, on Torma alevik, Vanamõisa, Kõnnu, Lilastvere, Oti, Liiklatku ja Võidivere küla.

Analüüsi raames hinnatakse halduspiiri muutmise mõju nii Jõgeva valla kui haldusüksuse kui ka potentsiaalselt Mustvee vallale üle antavate asustusüksuste elanike vaatenurgast.

Käesolev analüüs koosneb neljast osast:

- esimeses osas on kajastatud analüüsi koostamise vajaduse põhjused ning töö metoodika;
- teine osa kajastab sotsiaalmajanduslikke mõjusid erinevates valdkondades, sealhulgas ruumiareng rahvastik, haridus- ja sotsiaalvaldkond jne;
- kolmas osas sisaldab mõjude finantsilist hinnangut;
- neljandas osas on välja toodud analüüsi põhilised tulemused ja järeldused.

Analüüsi aluseks on võetud Jõgeva valla ja Mustvee valla õigusaktid, arengudokumendid, finantsandmed ning muu avalikult kättesaadav informatsioon. Analüüsi on koostanud uuringu- ja konsultatsiooniettevõtte OÜ Cumulus Consulting.

1. ANALÜÜSI KOOSTAMISE TAUST JA METOODIKA

1.1 Analüüsi koostamise põhjused

Sotsiaalmajanduslike mõjude hinnangu koostamise vajaduse põhjused peituvad 2017. aastal toimunud haldusreformis. Haldusreformi eel pidasid Jõgeva linn ning Jõgeva, Palamuse ja Torma vald ühinemisläbirääkimisi moodustamaks omavalitsusüksus Jõgeva vald. Toonase Torma valla asustusüksustes viidi kodanikualgatuse korras läbi arvamusküsitlus. Küsitluses osales enam kui 200 inimest. Tulemuste järgi eelistasid Torma kandi Kõnnu, Rassiku, Tealama, Näduvere, Lilastvere, Oti, Vanamõisa, Liikatku, Võidivere, Vaiatu ja Koimula külade ning Torma aleviku asumite hääleõiguslikud külaelanikud liitumist Peipsi suunal ehk moodustunud Mustvee vallaga.

2018. a. koguti endise Torma valla asustusüksustes taas elanike allkirju ning esitati avalikud pöördumised Jõgeva Vallavolikogule ja Mustvee Vallavolikogule Jõgeva valla piiride muutmiseks ja asustusüksuste Mustvee vallale üleandmiseks. Pöördumised esitasid 7 asustusüksust:

- Vanamõisa küla elanike pöördumine 25.07.2018;
- Kõnnu küla elanike pöördumine 13.08.2018;
- Torma aleviku elanike pöördumine 14.08.2018;
- Lilastvere ja Oti küla elanike ühispöördumine 31.08.2018;
- Liikatku ja Võidivere küla elanike ühispöördumine 11.09.2018.

Jõgeva Vallavolikogu 11. oktooberi 2018 otsusega nr 77 otsustati koostada Jõgeva valla halduspiiride muutmise sotsiaalmajanduslike mõjude analüüs, et oleks alus, mida arvestada edasiste otsuste tegemisel.

1.2 Analüüsi koostamise metoodika

Analüüsi koostamise eesmärgiks on välja selgitada Jõgeva valla halduspiiri muutmise mõju vallakodanike jaoks ning tänase Jõgeva valla jaoks. Alternatiivid, mida läbivalt võrreldakse:

- vald jätkab tänasel kujul;
- vald jätkab vähendatud kujul, kuni 7 endise Torma valla asustusüksust liituvad Mustvee vallaga.

Dokumendi tekstis, joonistel ja tabelites on territoriaalseks määratlemiseks läbivalt kasutatud järgnevaid lühendeid:

- „**Jõgeva vald**“ ehk 2017. a. haldusreformi järgselt Jõgeva linna, Jõgeva, Palamuse ja Torma valla ühinemise tulemusena moodustunud omavalitsusüksus;
- „**Asustusüksused**“ ehk seitse analüüsitavat asustusüksust – Torma alevik, Vanamõisa, Kõnnu, Lilastvere, Oti, Liikatku ja Võidivere küla kokku;
- „**Väiksem Jõgeva**“ ehk 2017. a. haldusreformi järgselt moodustunud Jõgeva vald ilma Torma aleviku ning Vanamõisa, Kõnnu, Lilastvere, Oti, Liikatku ja Võidivere küladeta.

Töö aluseks on võetud järgnevad andmed:

- ühinenud omavalitsusüksuste senised arengukavad, eelarvestrateegiad, ühinemisleping;
- rahvastikuregistri andmed Jõgeva valla ning ühinenud omavalitsusüksuste kohta;
- Jõgeva valla 2019.a. eelarve ja 2018.a eelarve täitmine;

- Eesti Hariduse Infosüsteemi (EHIS) andmed Jõgeva valla alus- ja üldharidusasutuste kohta;
- andmed portaalist haridussilm.ee jm avalikud andmeallikad internetis;
- mõjuvaldkondi puudutav seadusandlus;
- konsultandile tellija poolt edastatud informatsioon.

Sotsiaalmajanduslikke mõjusid hinnatakse järgmiste teemade lõikes:

- asend, ruumimuster ja ajalooline kuuluvus;
- omavalitsuse hallatavad asutused;
- elanikkonna suurus, dünaamika, vanuseline jaotus;
- haridusteenuste (alusharidus, üldharidus, huviharidus) tarbimine ning kättesaadavus;
- sotsiaaltoetuste suurused ja -teenuste kättesaadavus;
- ühistranspordi korraldus;
- omavalitsuse tulud, kulud, finantsvõimekus ning tehtud ja tulevikus vajalikud investeeringud analüüsitavates piirkondades.

2. MÕJUDE KIRJELDUS VALDKONDADES

2.1. Asend, ruumimuster ja ajalooline kuuluvus

Enam kui 13 500 elanikuga Jõgeva vald asub Kesk-Eestis, hõlmates suure osa Vooremaa maastikuregioonist. Valla edelaosas asuva nii maakonna kui ka vallakeskuse Jõgeva linna kaugus Tallinnast on 155 km, Tartust 50 km ning Jõhvist 108 km. Jõgeva vald piirneb põhjas Väike- Maarja ja Vinni vallaga, läänes Järva ja Põltsamaa vallaga, lõunas Tartu vallaga ning idas Mustvee vallaga. Vald ulatub põhjas Pandivere kõrgustikuni ja idas Võrtsjärve rannikumadalikuni. Maastike ilmestavad peamiselt metsad ja põllumassiivid - pool kõlvikutest on metsamaa ja kolmandik haritav maa. Jõgeva valla territoorium on 1040 km², asustustihedus 13,2 in/km². Jõgeva maakonna kolmest omavalitsusüksusest on vald nii pindalalt kui ka rahvaarvult kõige suurem, moodustades 41% maakonna territooriumist ja 47% rahvastikust.

Jõgeva vald moodustus 2017. aastal toimunud haldusreformis peamiselt neljast omavalitsusüksusest:

- Jõgeva linn – u 5300 elanikku;
- Jõgeva vald – u 4400 elanikku;
- Palamuse vald – u 2100 elanikku;
- Torma vald – u 2000 elanikku;
- Jõune, Pööra, Saduküla ja Härjanurme küla endisest Puurmani vallast – u 380 elanikku;
- Kaave küla endisest Pajusi vallast (24 elanikku);

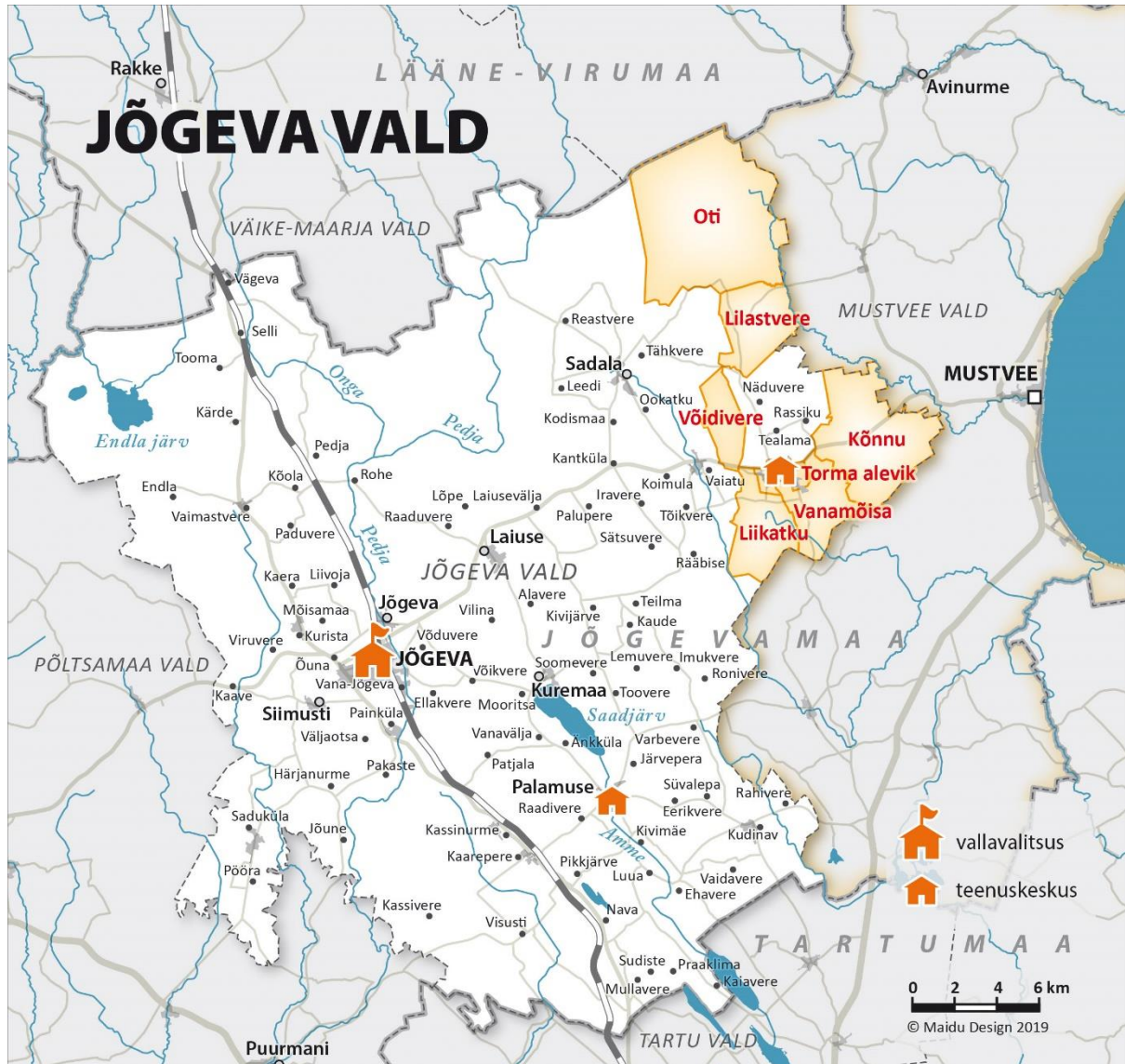
Endise Torma valla Vötikvere küla läks Mustvee vallale.

Jõgeva vald on ühe suurema keskusega omavalitsus, samas omavad olulist rolli teenuste pakkumisel ka endiste Palamuse ja Torma valla keskused. Jõgeva linn on Jõgeva valla keskuseks, kus asuvad valla volikogu ja valitsus. Kodanikulähedase vallajuhtimise ning teenuste tagamiseks loodud teenuskeskused paiknevad Palamuse ja Torma alevikus, mis jäävad linnast vastavalt 17 km ja 25 km kaugusele. Valla koosseisu kuulub üks linn (Jõgeva), seitse alevikku (Jõgeva, Kuremaa, Laiuse, Palamuse, Sadala, Siimusti, Torma) ja 89 küla.

2017. a lõpus kehtestatud Jõgeva maakonnaplaneeringu 2030+ järgi jaguneb vald territoriaalselt Jõgeva ja Tartu toimepiirkonna vahel. Jõgeva linn on Jõgeva maakonna administratiivne keskus, mis pakub regionaalseid teenuseid, st teenuseid, mis on suunatud kogu maakonna elanike teenindamiseks. Linn on maakonna- ja toimepiirkonna keskusena ühistranspordi sõlmpunkt, kuhu inimesed liiguvad tagamaalt igapäevaselt tööle ja kooli. Kõik elanikele ja asutustele suuremas mahus teenuseid osutavad riigiasutused omavad Jõgeval regionaalset struktuuriüksust või teeninduspunkti. Jõgeva linnas asub maakonna ainuke riigigümnaasium, haigla ja kohtumaja. Jõgeva vald teenindab maakonda perekonnaseisutoimingute ja spetsiifilisemate rahvastikutoimingute osas.

Maakonnaplaneeringu järgi on Jõgeva valla lääneosa, sh asustusüksused, ääreline ala, mis on defineeritud kui keskuslinnast kõige kaugemal asuv ala, mille elanikest 15% ja vähem on seotud keskuslinnaga. Maakonnaplaneeringus määratud hierarhia järgi asub Jõgeva vallas lisaks maakondlikule keskusele kaks kohaliku tasandi keskust, kolm lähikeskust ja viis teenustega külakeskust. Kohalik keskus on defineeritud kui keskus, mis pakub valdavalt kohalikke põhiteenuseid ning tagab teenuste kättesaadavuse suurematest keskustest eemal paiknevates piirkondades. Need on keskused, mis võivad, kuid ei pruugi olla oluliseks kohaliku

tasandi töökohtade pakkujaks. Torma alevik on Palamuse kõrval üks valla kahest kohalikest keskusest. Planeeringus on välja toodud, et aleviku toimepiirkonda kuuluvad Oti, Lilastvere, Näduvere, Rassiku, Tealama, Vanamõisa, Liikatku, Kõnnu ja Võidivere külad. Seega kuuluvad Torma aleviku mõjupiirkonda kõik analüüsitava asustusüksused ja lisaks veel kolm küla, mis on eelnevate poolt peaaegu täielikult piiratud. Seitse analüüsivat asustusüksust moodustavad rahvaarvult ja pindalalt kolmandiku endisest Torma vallast (joonis 1).



Joonis 1. Jõgeva vald ja analüüsivad asustusüksused

Olulisematest teedest läbivad valda tugimaanteed nr 39 Tartu - Jõgeva – Aravete, nr 37 Jõgeva – Põltsamaa ja nr 36 Jõgeva – Mustvee. Viimane läbib ka Torma aleviku, mille kaugus Jõgeva linnast on 25 km ja Mustvee linnast 13 km. Tormast Tartu linna on mööda põhimaanteed nr 3 Jõhvi - Tartu - Valga 54 km. Torma kandi elanikud käivad teenuseid tarbimas ka Tartu linnas.

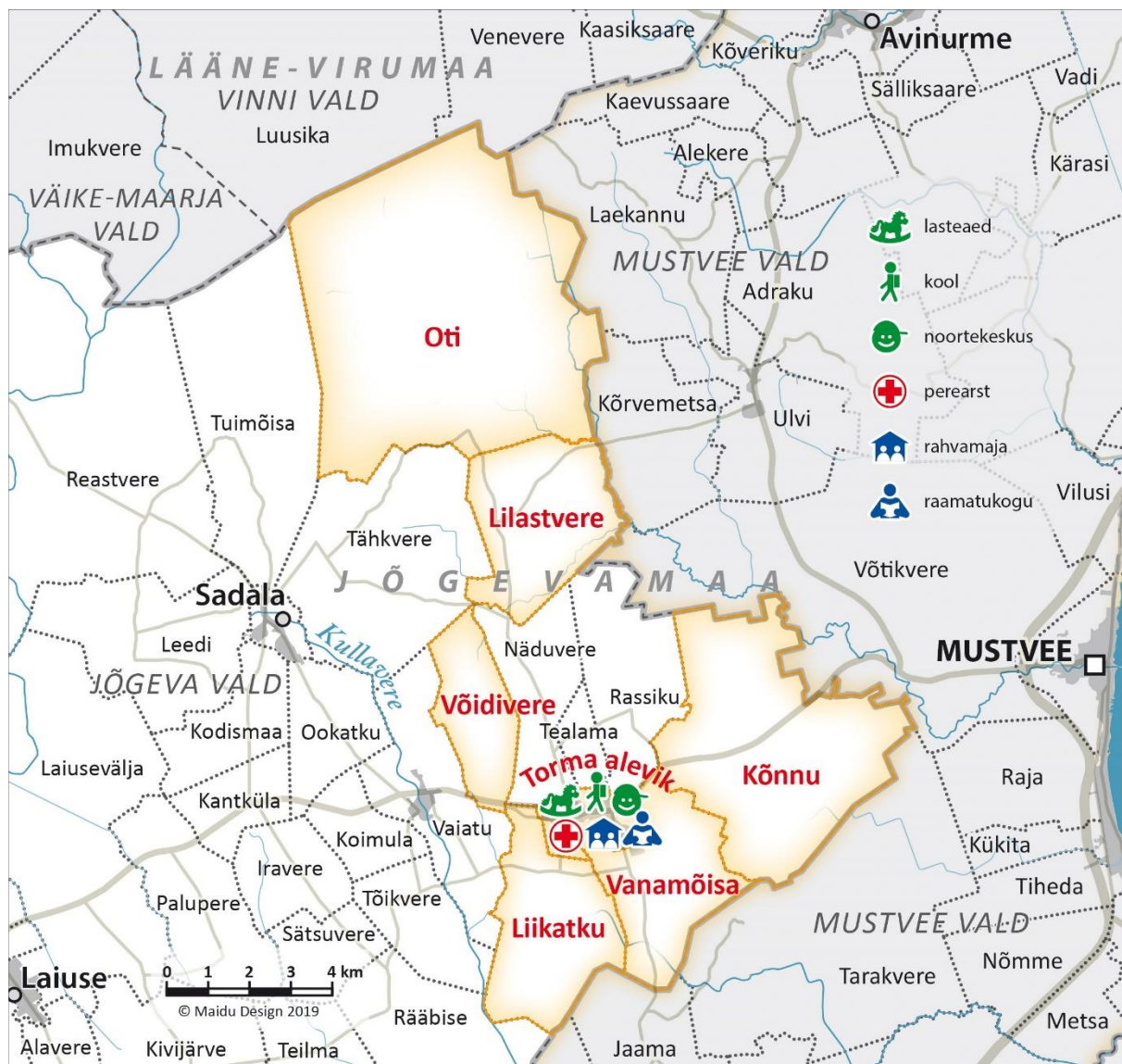
Analüüsivate asustusüksuste pindala on kokku 110,3 km² mis moodustab u 10,6% Jõgeva vallast (tabel 1).

Tabel 1. Asustusüksuste elanike arv, pindala ja asustustihedus

Asustusüksus	Elanike arv	Pindala (km ²)	Asustustihedus (in/km ²)
Kõnnu küla	79	23,8	3,3
Liikatku küla	30	11,17	2,7
Lilastvere küla	33	11,62	2,8
Oti küla	14	44,13	0,3
Torma alevik	389	2,94	132,3
Vanamõisa küla	60	10,21	5,9
Võidivere küla	27	6,37	4,2
Kokku	632	110,24	5,7

Torma aleviku piirkonda jäävas kolmes külas, mis analüüsitavate asustusüksuste hulka ei kuulu (Näduvere, Rassiku ja Tealama) elab kokku 65 elanikku, nende pindala on kokku 19,3 km² ja asustustihedus 3,4 in/km².

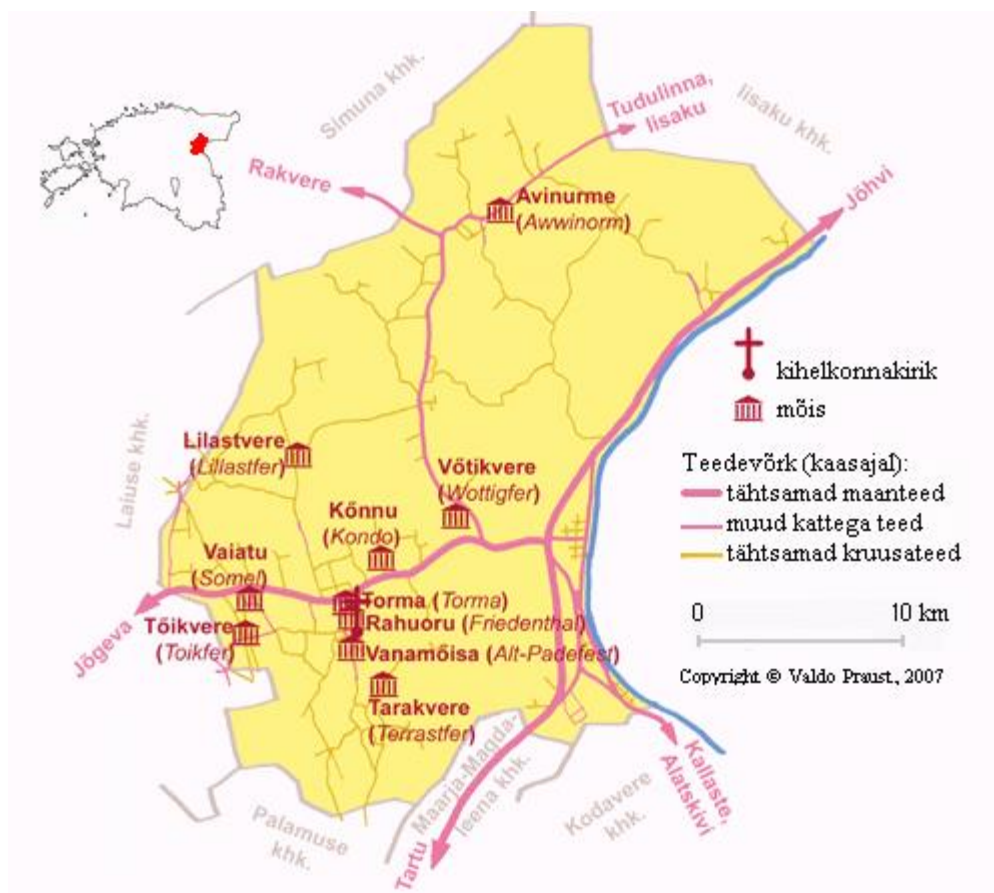
Kõik valla asutused piirkonnad paiknevad suurima elanike arvuga Torma alevikus (joonis 2), mis on selge tõmbekeskus kogu piirkonnale.



Joonis 2. Teenuste paiknemine analüüsitavates asustusüksustes

Torma kirikukihelkond keskusega Tormas asutati 13. sajandi esimesel poolel Vaiga väikemaakonna (muinaskihelkonna) ida- ja kirdepoolsete aladele. Kihelkond jäi ajaloolisele Tartumaale (Kreis Dorpat), selles paiknes 11 mõisat - 1 kirikumõis, 5 rüütlimõisast peamõisat (sh Torma, Kõnnu) koos 3 kõrvalmõisaga (sh Torma, Lilastvere, Vanamõisa), 1 riigimõis koos kõrval-mõisaga ja 1 karjamõis. 1920 aastal eraldus Avinurme kihelkond.

Kihelkonna territoorium on tervikuna 2017. aasta haldusreformi järgsel Jõgevamaal – tiheda asustusega keskosa moodustab endise Torma valla tuumiku, lõunas osa külasid Saare vallast ning põhjapoolsed hõreda asustusega osad Avinurme ja Lohusuu vallast (joonis 3).



Joonis 3. Torma kirikukihelkond (www.mois.ee)

Eesti Vabariigi aegses haldusjaotuses oli Torma vald osa Tartu maakonnast, kuid suuruselt väiksem Sadala vald oli omaette. 1939. aasta valdade reformi käigus jäid valla piirid ja nimi muutmata.

Nõukogude Liidu 1950. a haldusjaotuse järgi kuulus Torma Mustvee rajooni koosseisu. Rajoon likvideeriti 1959. aastal, suurem osa sellest liideti Jõgeva rajooniga. 1960. aastal moodustati Lullikatku ja Vötikvere külanõukogu liitmise tulemusel Torma külanõukogu, mille halduskeskus asus Torma külas. Taasiseseisvumise järel kinnitati Torma valla omavalitsuslik staatus 12. detsembril 1991 aastal endise külanõukogu (iseseisvusaegsed Torma ja Sadala vald) piirides.

Järeldused:

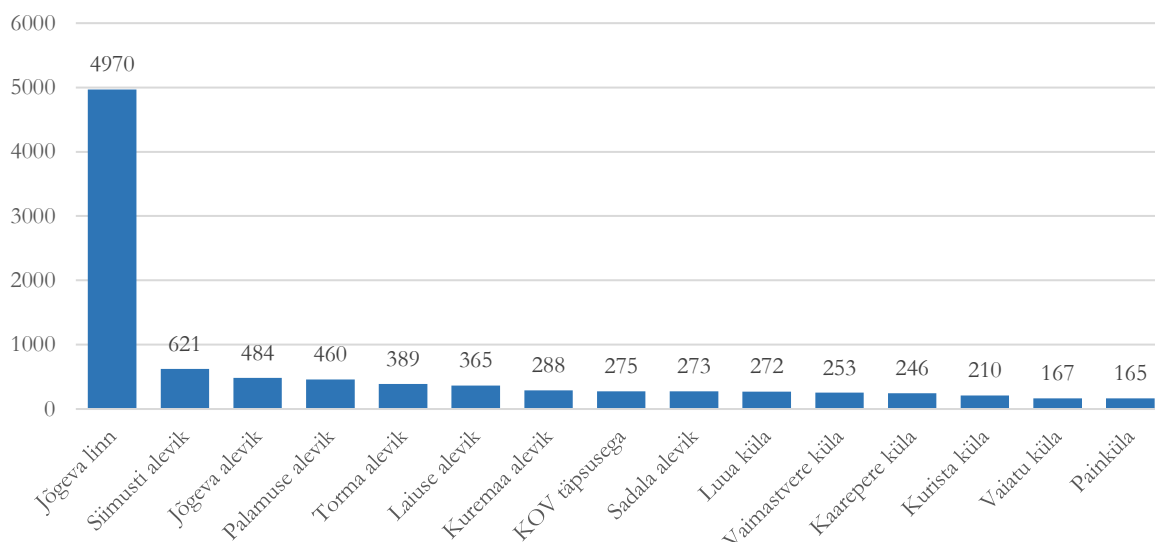
- Haldusreformi tulemusena moodustatud Jõgeva vald on ühe suurema keskusega omavalitsus, samas omavad olulist rolli teenuste pakkumisel ka Palamuse ja Torma

väljakujunenud kohalikud keskused. Mõlemad pakuvad peamisi esmavajalikke avalikke teenuseid ja kohapeal on vallavalitsuste teeninduskeskused.

- Kogu valla jaoks oluline tõmbekeskus on Jõgeva linn, kus paiknevad riigiasutused ja käiakse tarbimas teenuseid. Väljaspool linna paikneb valla elanikkond hajusalt. Mida kaugemale maakonnakeskusest, seda nõrgem on ka side.
- Seitsme analüüsitava asustusüksuse kogupindala on ca 110 km², mis on u 10,6% Jõgeva valla pindalast (1040 km²). Piiri muutmisega lahkuks Jõgeva valla koosseisust kolmandik endisest Torma vallast.
- Samas ei ole tegemist eraldiseiseva tervikliku teenuspiirkonnaga, kuna mitmete kohaliku tasandi avalikke teenuseid pakkuvate asutuste teenuseid tarbivad ka teiste Jõgeva valla lähedalasuvate asustusüksuste elanikud.
- Asustusüksuste lahkumine tekitab olukorra, kus sisuliselt enklaaviks jäävad Jõgeva vallas mitte lahkuda soovivad Näduvere, Rassiku ja Tealma külad. Jõgeva vallaga säilib u 40m laiune piirikokkupuude Lilastvere ja Võidivere külade vahel, riigi kõrvalmaantee 14120 Näduvere – Sadala trassikoridoris.
- Ajalooliselt on Torma piirkonnal seoseid nii Mustvee piirkonna kui ka Jõgevaga.
- Kokkuvõttes tekiks 7 asustusüksuse lahkumisel Jõgeva vallast ning halduspiiri muutmisel ruumi- ja toimeoloogikat silmas pidades mõneti ebaloogiline olukord, kus Mustvee vallale antakse üks kahest Jõgeva valla kohalikust keskusest, mille teenindus- ja mõjupiirkond jääks aga osaliselt Jõgeva valda.

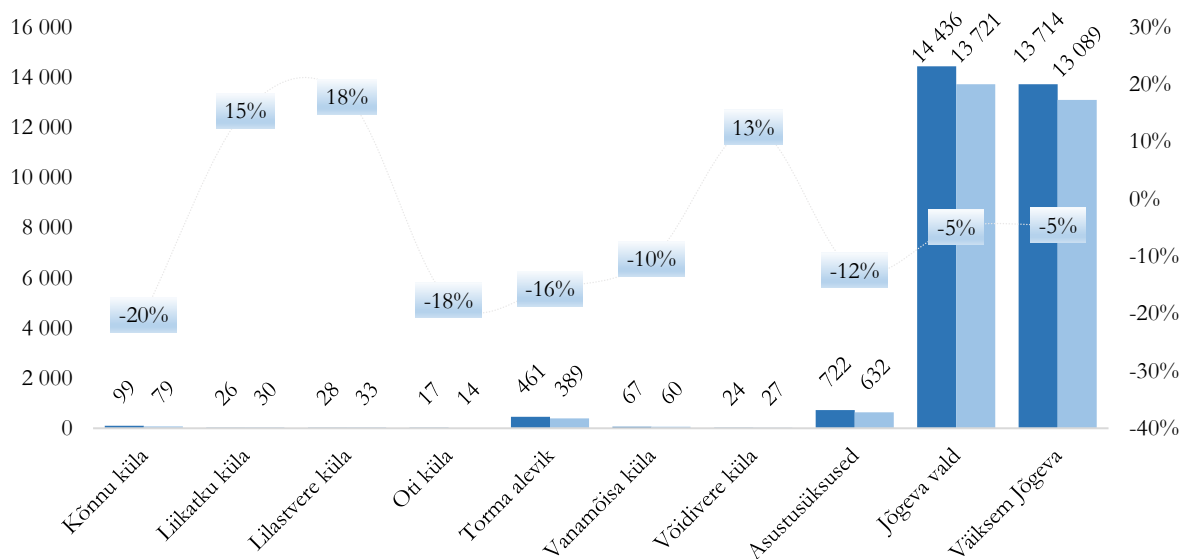
2.2. Rahvastik

Jõgeva vallas elas rahvastikuregistri andmetel seisuga 1.01.2019 13 721 inimest. Valla suuremad asustusüksused on välja toodud joonisel 4. Seitsmest analüüsitavast asustusüksusest on ainsana suurem Torma alevik (389 elanikku). Rahvaarvult järgmine on 79 elanikuga Kõnnu küla ehk teised asustusüksused on oluliselt väiksema elanike arvuga. Kokku elas 2019. a alguse seisuga asustusüksustes 632 inimest, mis moodustab 4,6% kogu Jõgeva valla elanikest.



Joonis 4. Rahvaarv Jõgeva valla suuremates asustusüksustes 2019

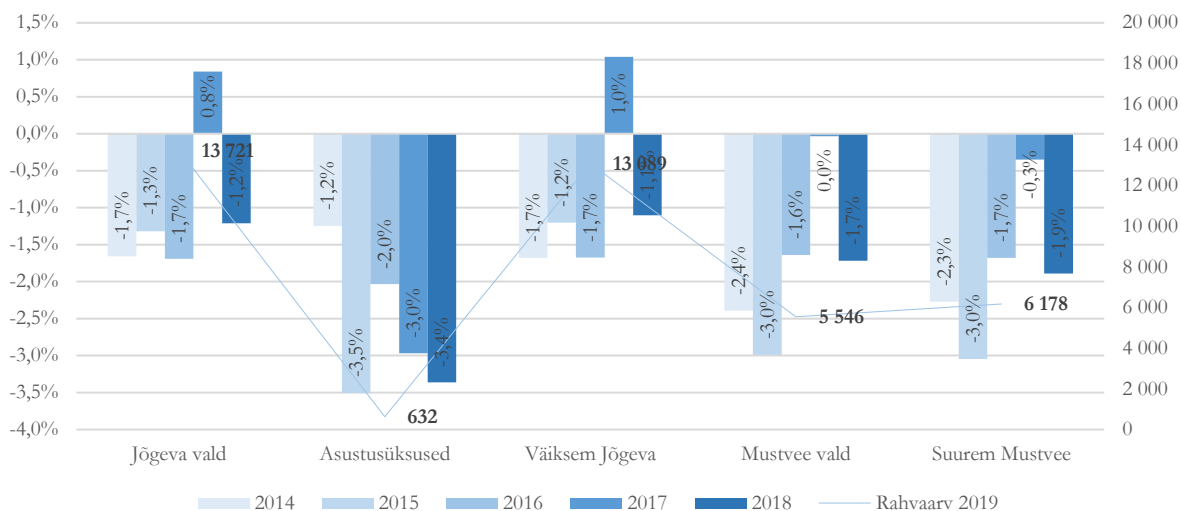
Perioodil 2014-2019 on valla elanike arv vähenenud 715 võrra ehk ca 5%. Analüüsitavatest asustusüksustest on viimase viie aasta jooksul elanikke enim kaotanud Torma alevik (-16% ehk 72 elanikku). Väiksemates küldes on muutused olnud erineva suunaga. Kokku on asustusüksustes elanike arv viie aastaga kahanenud 12% ehk 90 võrra, mis on oluliselt enam kui vallas tervikuna (vt joonis 5).



Joonis 5. Rahvaarvu muutus Jõgeva vallas ja asustusüksustes 2014 vs 2019

Detailne ülevaade rahvaarvu muutustest asustusüksustes on välja toodud lisas 1.

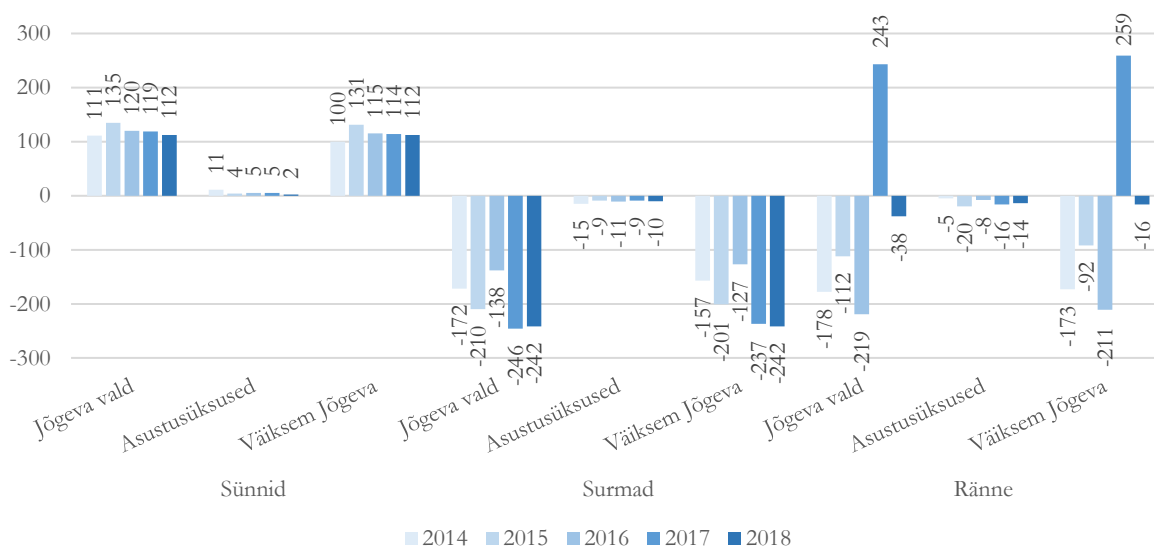
Rahvaarvu vähenemine viimasel viiel aastal on olnud Jõgeva vallas (-5%) aeglasem võrrelduna Mustvee vallaga (-8,5%). Ka kahanemise tempo aastate lõikes on olnud ühtlasem (joonis 6).



Joonis 6. Rahvaarvu muutus aastate lõikes Jõgeva vallas ja Mustvee vallas 2014-2019

Loomulik iive on Jõgeva vallas negatiivne. Perioodil 2014-2018 on aasta keskmiselt sündinud 119 last ja surnud 202 inimest ehk loomuliku iibe tulemusena on rahvaarv vähenenud u 80 elaniku võrra aastas. Summaarne sündimuskordaja on allpool rahvastiku taastevõime taset. Rahvaarvu kahanemist vallas on lisaks negatiivsele loomulikule iibele oluliselt võimendanud negatiivne rändeiive. Perioodil 2013-2017 on aastas keskmiselt lahkunud u 60 elanikku (arvestuses sisaldub ka haldusreformiga kaasnenud külade üleandmise mõju).

Sündide arv on asustusüksustes olnud vähenev, keskmiselt on ilmale tulnud 5 last aastas. Surmasid on keskmiselt kümme aastas. Väljaränne on olnud aastati erineva suurusega (joonis 7).



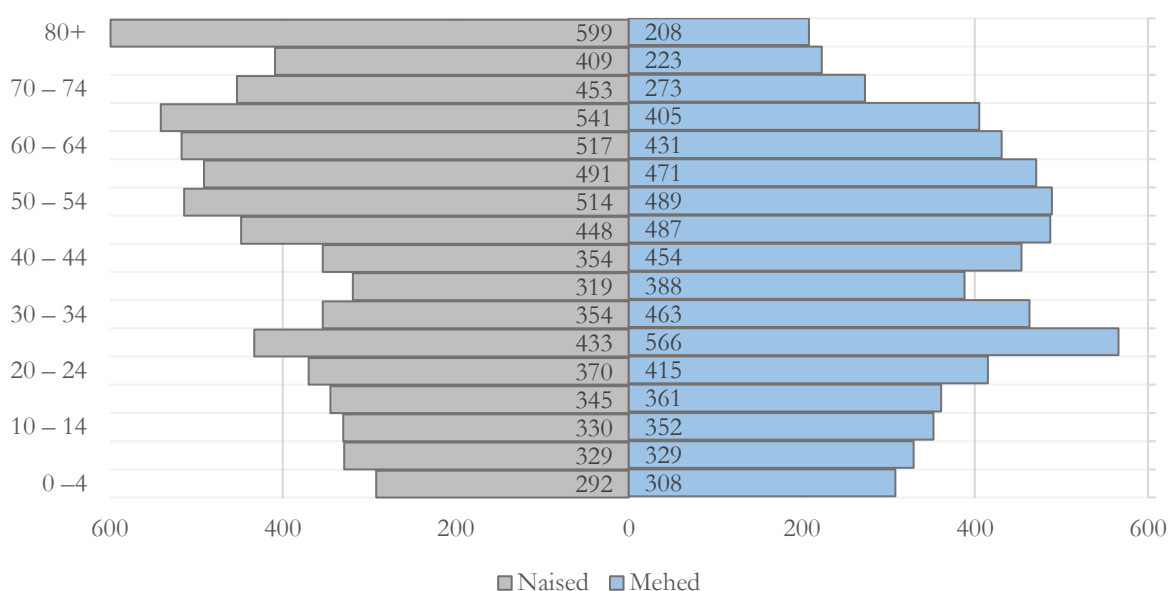
Joonis 7. Loomulik- ja rändeiive Jõgeva vallas aastatel 2014-2018

Viimase viie aasta vältel on analüüsitava asustusüksuste rahvaarvu loomuliku iibe tulemusena kahanenud keskmiselt u 5 inimese ja rände tulemusena 13 inimese võrra aastas.

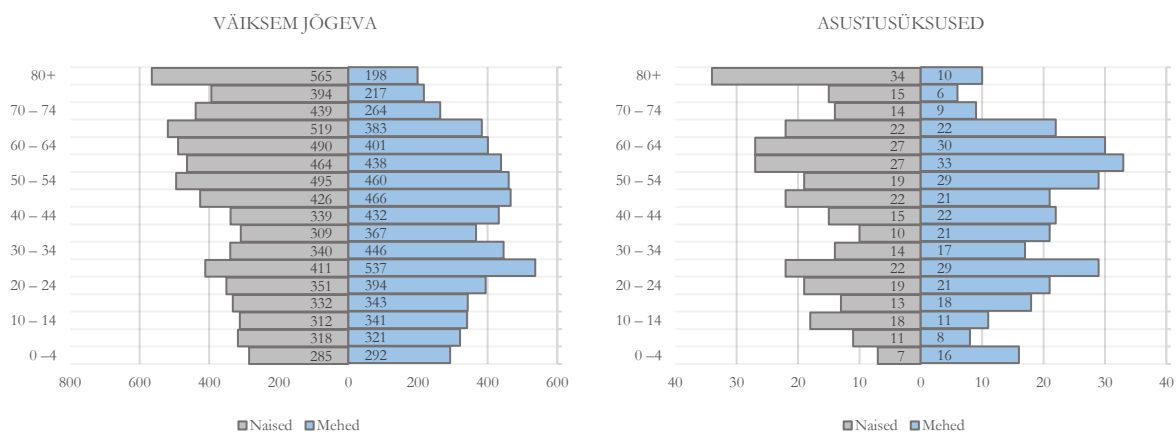
Elanikkonna vanuseline struktuur on Jõgeva vallas madala sündimuse ja väljarände tulemusena raskuskeskmega vanemates vanusrühmades. Tegemist on vananeva rahvastikuga, kus eakate arvukus suureneb nii suhtes muudesse vanusrühmadesse kui ka absoluutväärtuses. See on iseloomulik suurele osale Eestist.

Tervikuna on naised (51,7%) mõnevõrra rohkem kui mehed. Vanuses 20-44 on meeste arv läbivalt mõnevõrra suurem. Alates 60. eluaastast on tulenevalt erinevast keskmisest elueast oluliselt enam naisterahvaid. Laste põlvkonnad on väiksemad kui vanemate põlvkonnad ning arvestades sündimuskordajat ja väljarännet langeb sündide arv eeldatavalt tulevikus veelgi. Tööealise elanikkonna suuremad vanuserühmad 55-64 eluaastat on ligi kolmandiku võrra arvukamad tööturule sisenevatest vanuserühmadest (10-19).

Olulised erinevused ilmuvad aga juhul, kui vaadata eraldi analüüsitava asustusüksuste ja ülejäänud valla rahvastikupüramiide – seitsmes asustusüksuses on selgelt väiksem väikelaste ja noorema elanikkonna osakaal (joonised 8 ja 9).



Joonis 8. Rahvastiku soolis-vanuseline jaotus Jõgeva vallas seisuga 1.01.2019 a.



Joonis 9. Rahvastiku soolis vanuseline jaotus asustusüksustes ja ülejäänud Jõgevavallas 1.01.2019 a.

Vanusstruktuur on nii Jõgeva maakonnas kui ka Jõgeva vallas Eesti keskmisega võrreldes vähem jätkusuutlik – laste ja noorte osakaal elanikkonnas on keskmisest madalam, eakate oma kõrgem.

Jõgeva valla elanike koguarvust moodustavad asustusüksused kokku 4,6%. Asustusüksustes on eelkoolialiste (0-6 eluaastat) ja põhikooli eas (7-15) olevate laste osakaal rahvastikus madalam, tööaliste osakaal on aga selle võrra suurem (eriti Torma alevikus ja Kõnnu külas). Eakate osakaal on asustusüksustes keskmiselt 21%, aga asustusüksuste külades on suuri erinevusi (tabel 2 ja tabel 3).

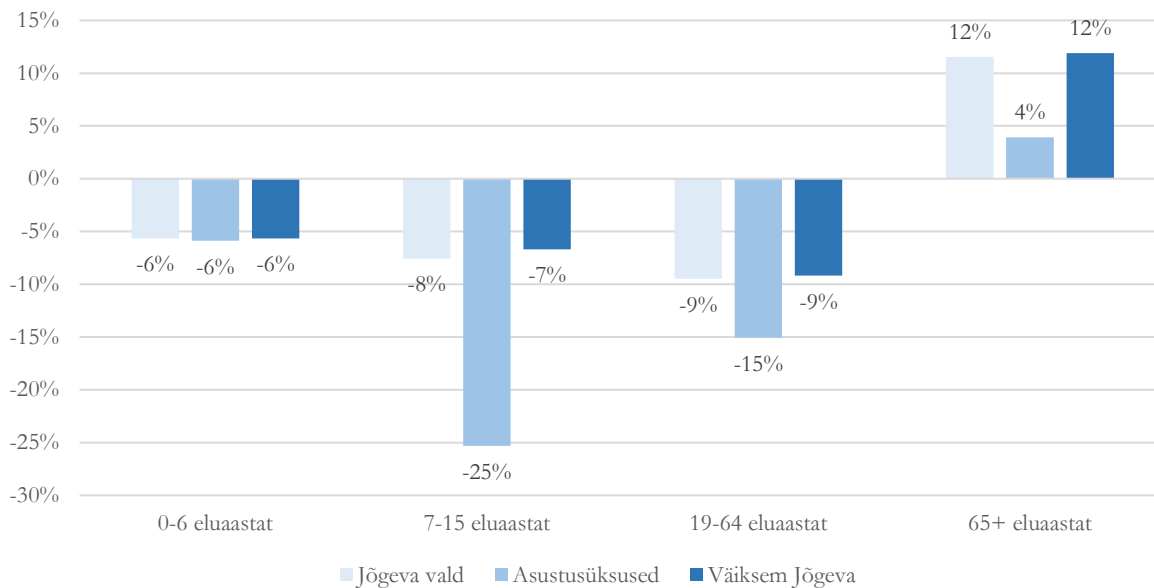
Tabel 2. Elanike arv vanuserühmades 2019

	Elanike arv	0-6 eluaastat	7-18 eluaastat	19-64 eluaastat	65+ eluaastat
Kõnnu küla	79	0	3	46	30
Liikatku küla	30	1	6	16	7
Lilastvere küla	33	2	7	19	5
Oti küla	14	0	2	12	0
Torma alevik	389	25	35	255	74
Vanamõisa küla	60	4	5	41	10
Võidivere küla	27	0	4	17	6
Jõgeva vald	13721	848	1637	8125	3111
Asustusüksused	632	32	62	406	132
Väiksem Jõgeva	13089	816	1575	7719	2979

Tabel 3. Elanike arvu ja vanuserühmade osakaal kogurahvastikust 2019

	Elanike arv	0-6 eluaastat	7-15 eluaastat	19-64 eluaastat	65+ eluaastat
Oti küla	0,6%	0%	4%	58%	38%
Võidivere küla	0,2%	3%	20%	53%	23%
Lilastvere küla	0,2%	6%	21%	58%	15%
Kõnnu küla	0,1%	0%	14%	86%	0%
Liikatku küla	2,8%	6%	9%	66%	19%
Torma alevik	0,4%	7%	8%	68%	17%
Vanamõisa küla	0,2%	0%	15%	63%	22%
Jõgeva vald	100,0%	6%	12%	59%	23%
Asustusüksused	4,6%	5%	10%	64%	21%
Väiksem Jõgeva	95,4%	6%	12%	59%	23%

Viimase viie aasta jooksul on nooremate vanuserühmade (0-18) arvukus kogu vallas vähenenud, samas asustusüksustes on olnud kahanemine oluliselt kiirem. Kui koolieelikute hulgas on see võrdselt 6%, siis kooliealiste hulgas koguni -25%, samas ülejäänud vallas oli see näitaja -7%. Samuti on asustusüksustes kiiremini kahanenud tööaliste (vanusegrupp 19-64) arvukus (vallas kokku 852 inimese võrra, nendest asustusüksustes 72 võrra). Eakate arv on kogu vallas kasvanud, proportsionaalselt on kasv asustusüksustes olnud oluliselt tagasihoidlikum (joonis 10 ja tabel 4).

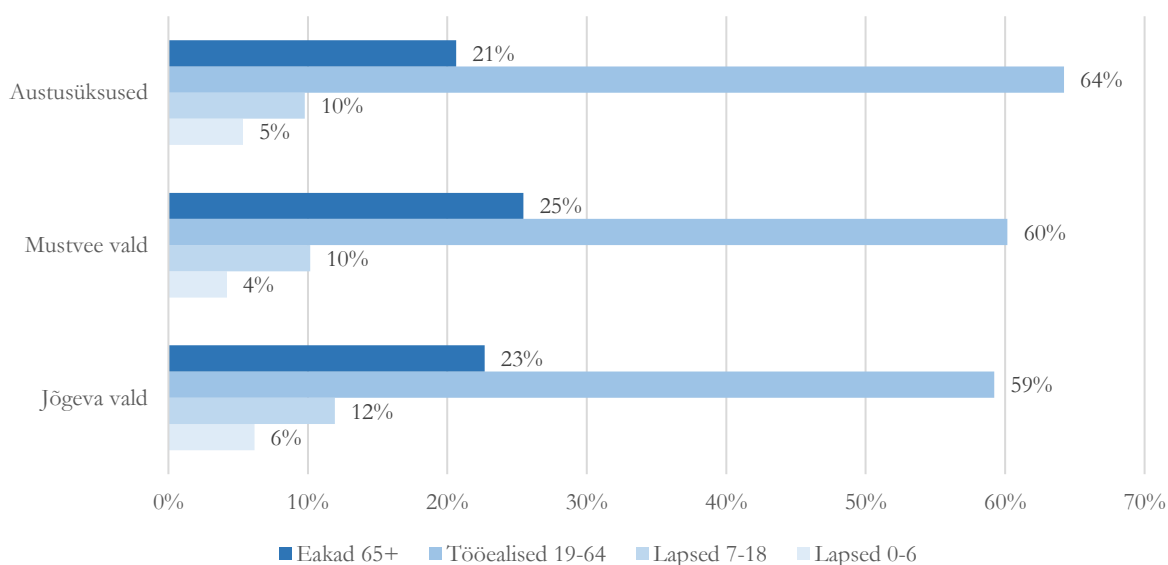


Joonis 10. Vanuserühmade arvukuse muutus 2014-2019

Tabel 4. Rahvaarv ja muutus vanuserühmades 2014 – 2019

	0-6 eluaastat	7-18 eluaastat	19-64 eluaastat	65+ eluaastat
Jõgeva vald 2019	848	1637	8125	3111
Jõgeva vald 2014	899	1771	8977	2789
Asustusüksused 2019	32	62	406	132
Asustusüksused 2014	34	83	478	127
Väiksem Jõgeva 2019	816	1575	7719	2979
Väiksem Jõgeva 2014	865	1688	8499	2662

Eelkooliealiste ja koolieas laste osakaal rahvastikus on Jõgeva vallas võrreldes Mustvee vallaga oluliselt kõrgem. Tööealisi elanikke on Jõgeval protsendipunkti võrra vähem ja eakaid vanuses 65 ja enam eluaastat 2% võrra vähem (joonis 11).



Joonis 11. Rahvaarvu osakaal vanuserühmades võrrelduna Mustvee vallaga 2019

Järeldused:

- Jõgeva valla viieteistkümnest suuremast asulast jääb analüüsitava piirkonda ainult Torma alevik. Kokku moodustavad seitsme asustusüksuse elanikud (632) 4,6% Jõgeva valla (13 721) elanikest. Enam kui 60% analüüsitavate asustusüksuste elanikest elab Torma alevikus.
- Viimase viieteistkümnne aasta aastakeskmise rahvaarvu vähenemine on Jõgeva vallas 1,2%, mis on väiksem kui Mustvee vallas (1,6%). Samuti on Jõgeva maakonnakeskus, kus on suurem potentsiaal tootmis- ja teenindussektori töökohtade tekkeks ja seeläbi rahvastiku aeglasemaks vähenemiseks.
- Asustusüksuste elanike arv on viimase viie aasta jooksul vähenenud 12% võrra, ülejäänud Jõgeva vallas 5% võrra. Rahvastikutrendid on asustusüksustes võrreldes ülejäänud Jõgeva vallaga olnud negatiivsemad, seda ka võrreldes Mustvee vallaga, kus on elanike arv viie aastaga vähenenud 8%.
- Asustusüksuste elanike vanusstruktuur on võrreldes ülejäänud Jõgeva vallaga ning ka Mustvee vallaga suurema raskuskeskmega tööealistel. Eakate ja laste osakaal on madalam.

Detailsem andmeülevaade rahvastiku koosseisust ja demograafilistest näitajatest on välja toodud töö lisas.

2.3. Asutused

Jõgeva valla keskus ja suur osa asutustest asuvad Jõgeva linnas. Valla asutused paiknevad nii kohalikes- kui ka lähikeskustes ja nn teenustega külakeskustes. Valla erinevaid piirkondi teenindavad kaks teenuskeskust Palamuse ja Torma alevikes. Kokku on Jõgeva vallas erinevaid omavalitsuse asutuste tegevuskohti 52, neist 7 asuvad asustusüksustes (tabel 5).

Tabel 5. Jõgeva valla asutuste tegevuskohad analüüsitavates asustusüksustes

Asutuste tegevuskohad	Torma alevik	Jõgeva vald	Väiksem Jõgeva
Lasteaiad	1	11	10
Koolid	1	9	8
Kultuuriasutused	1	7	6
Raamatukogud	1	11	10
Spordisaalid	1	2	1
Noortekeskuse piirkondlikud tegevuskohad	1	9	8
Haldushooned	1	3	2
Kokku	7	52	45

Kõik asustusüksustes asuvad asutused paiknevad Torma alevikus, kus pakutakse kõiki peamisi esmavajalikke teenuseid:

- Torma teenuskeskus aadressil Kooli tee 25;
- Torma Raamatukogu, sh avalik internetipunkt aadressil Kooli tee 16;
- Torma Rahvamaja ja Torma Noortekeskus aadressil Kooli tee 21;
- C. R. Jakobsoni nim. Torma põhikool ja Torma spordihoone aadressil Kooli tee 23;
- C. R. Jakobsoni nim Torma Põhikooli lasteaed aadressil Lasteaia 3;
- Perearstikeskus ja Torma hambaravikabinet aadressil Kesk 1.

Torma teenuskeskus asub endises Torma vallamajas. Selles töötavad teenuskeskuse juht, sekretär-registripidaja ja sotsiaaltöö spetsialist, korra nädalas toimub lastekaitse spetsialisti vastuvõtt. Teiste asutuste tegevust on kirjeldatud järgnevas peatükis.

Järeldused:

- Asutused paiknevad Jõgeva vallas väljakujunenud kohalikes keskustes. Jõgeva linna järel on neist olulisemad Torma ja Palamuse. Kohapeal on kõik peamised esmavajalikud teenused (üldvalitsemine, lasteaed, kool, raamatukogu, kultuuri- ja sporditegevuse võimalused).
- Kuna peamised kohaliku omavalitsuse teenuseid pakkuvad asutused on piirkonnas olemas, siis otsest vajadust vastavaid teenuseid mujal tarbimas käia ei ole ning seega pole elanike jaoks omavalitsuse teenuste vaates Mustvee ega Jõgeva linn eelduslikult olulised sihtkohad.

2.4. Haridus

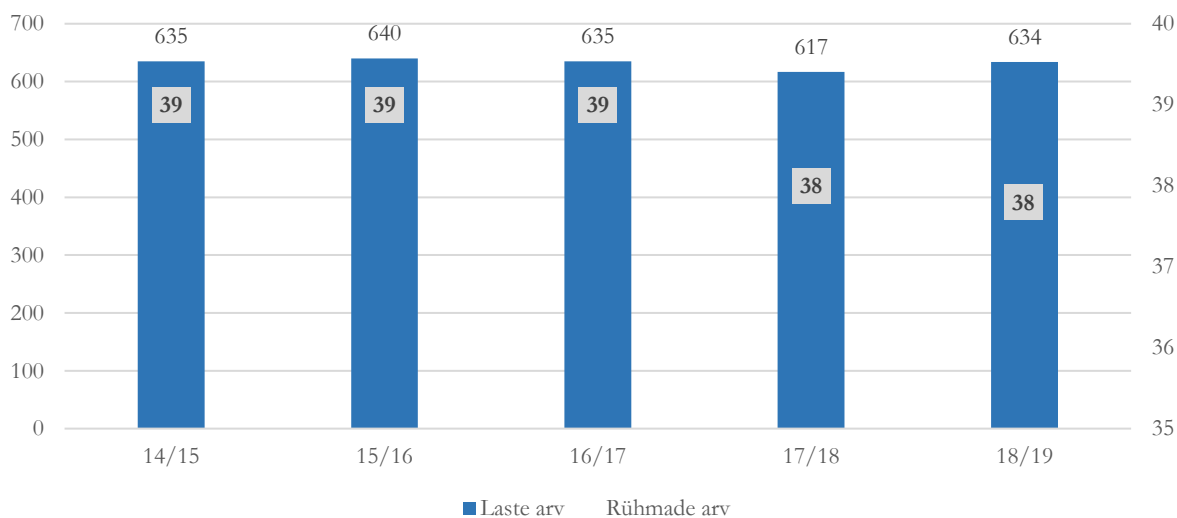
Alus- ja üldharidusasutuste nimekirjades on kokku 2071 Jõgeva valda registreeritud last, neist vaid 5,8% (120) omandab haridust väljaspool valda. Asustusüksuste lastest omandab haridust Jõgeva vallas 71 last 80st (tabel 6).

Tabel 6. Jõgeva valla lapsed haridusasutustes õppeaastal 2018/2019

	Kõnnu küla	Lükatku küla	Lilastvere küla	Oti küla	Torma alevik	Vanamõisa küla	Võidivere küla	Asustusüksused	Jõgeva vald	Väiksem Jõgeva	Asustusüksuste osakaal
Valla lasteaias	0	0	2	0	17	5	0	24	596	572	4%
Oma valla põhikoolis	3	4	6	1	25	3	2	44	1 178	1 134	4%
Oma valla gümnaasiumis	0	0	1	0	2	0	0	3	177	174	2%
Mujal lasteaias	0	0	0	0	2	0	0	2	11	9	18%
Mujal põhikoolis	0	0	0	0	1	0	0	1	55	54	2%
Mujal gümnaasiumis	0	2	0	0	4	0	0	6	54	48	11%
Kokku	3	6	9	1	51	8	2	80	2 071	1 991	
Mujal õppivate laste osak	0%	50%	0%	0%	16%	0%	0%	11,3%	5,8%	5,6%	

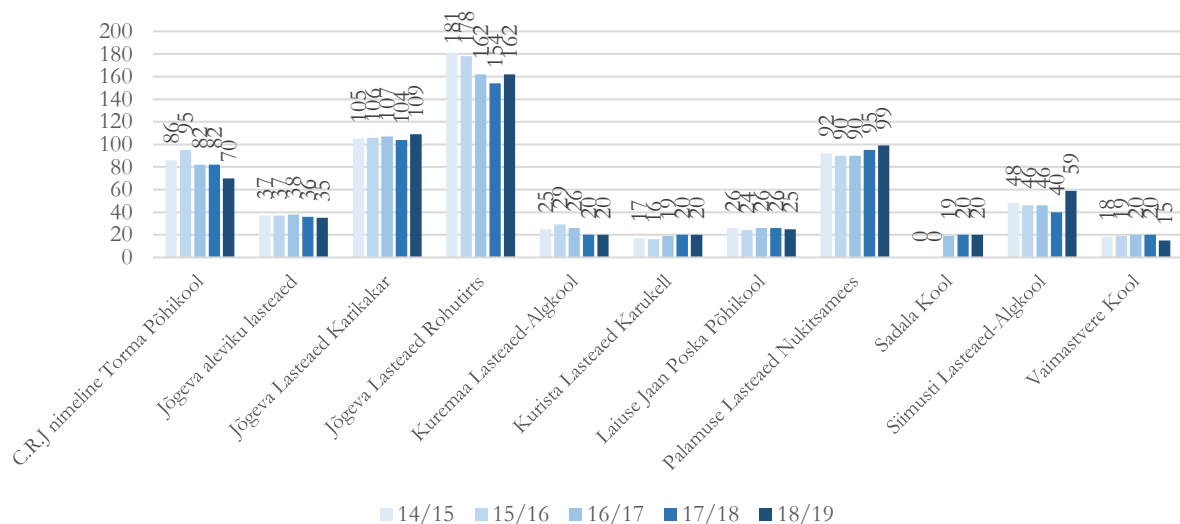
2.4.1. Alusharidus

Jõgeva valla üheteistkümneme lasteaia 38-s rühmas käib 2018/2019 õppeaastal 634 last. Rühmade arv ja laste koguarv on viimastel aastatel püsunud stabiilne, laste keskmine arv rühmas on olnud enam kui 16 (joonis 12).



Joonis 12. Laste ja rühmade arv Jõgeva valla lasteaedades õppeaastatel 13/14 kuni 18/19 (EHIS)

Samuti on laste arv valdavas osas alusharidust pakkuvates asutustes püsunud stabiilne. Toimunud on ka asutuste reorganiseerimisi (joonis 13).



Joonis 13. Laste arv Jõgeva valla lasteaedades õppeaastatel 13/14 kuni 18/19 (EHIS)

98% valla lastest käib lasteaia Jõgeva vallas, asustusüksustes on näitaja 92% - 24 last 26st käib oma valla lasteaia. Lasteaia käivaid lapsi elab kolmes asustusüksuses. Viis Vanamõisa ja kaks Lilastvere külade ning 17 Torma aleviku last käivad Torma lasteaia, 2 Torma aleviku last Mustvee lasteaia venekeelses rühmas (tabel 7).

Tabel 7. Jõgeva valla lapsed lasteaedades õppeaastal 2018/2019 (EHIS)

	Kõnnu küla	Liikatku küla	Lilastvere küla	Oti küla	Torma alevik	Vanamõisa küla	Võidivere küla	Asustusüksused	Jõgeva vald	Väiksem Jõgeva
Carl Robert Jakobsoni nimeline Torma Põhikool			2		17	5		24	55	31
Valla lasteaia	0	0	2	0	17	5	0	24	596	572
Mustvee vald					2			2	2	0
Mujal								0	9	9
Mujal lasteaia	0	0	0	0	2	0	0	2	11	9

Carl Robert Jakobsoni nimeline Torma Põhikooli lasteaiaosa (endine Torma Lasteaed Linnutaja) on ehitatud 1984. aastal kuuele rühmale, hetkel tegutseb hoones neli rühma, sh söimerühm. Laste arv lasteaia on viimasel viiel aastal kahanenud 70 lapseni, mille üheks põhjuseks on 2016. aastal avatud lasteaiaühik Sadala Kooli juures. Jõgeva vald plaanib 2019/2020 aastast avada veel ühe lasteaiaühiku Sadala Kooli juures. Kohaspetsiifiliselt on vanematele vahetustega töö võimaldamiseks Torma lasteaia õhtune/öine ja nädalavahetuste lastehoid.

Valdav osa Torma lasteaia lastest on Jõgeva valla lapsed, kelle elukoht on väljaspool asustusüksuseid. Õppeaastal 18/19 on lasteaia teiste omavalitsuste lapsi 15, neist enamik Mustvee vallast (tabel 8).

Tabel 8. Lapsed Carl Robert Jakobsoni nimeline Torma Põhikooli lasteaia (EHIS)

	2014	2015	2016	2017	2018
Jõgeva vallast	74	83	66	65	55
sh asustusüksustest	22	26	28	26	24
sh 3 küla	2	2	2	1	0
sh mujal Jõgeva vallast	50	55	36	38	31
Mujalt	12	12	16	17	15
sh Mustvee vald	4	7	8	11	9

Kokku	86	95	82	82	70
Asustusüksustest lasteaias kokku	26%	27%	34%	32%	34%
Asustusüksuste lapsed / Jõgeva valla lapsed	30%	31%	42%	40%	44%

Alates õppeaastal 18/19 on kõikides Jõgeva valla lasteaedade õppevahendite ja majanduskulude lapsevanemate poolt kaetava osa ehk osalustasu määr 30 eurot kuus. Kui ühest perest käib lasteaedades samaaegselt kaks või enam last, saab lapsevanem soodustust 50% teise lasteaias käiva lapse eest ning 100% kolmanda ja iga järgmise lasteaias käiva lapse eest. Toidupäeva maksumus lasteaedades on vahemikus 1,22 kuni 1,8 eurot päeva kohta, Torma lasteaias on see 1,54 eurot päeva kohta. Hommikusöök on valla lasteaedades tasuta.

Mustvee valla nelja lasteaias 11-s rühmas käib 2018/2019 õppeaastal 163 last. Rühmade arv ja laste koguarv on viimastel aastatel kahanenud, laste keskmine arv rühmas on olnud u 14. Mustvee valla lasteaedade ja kooli koosseisu kuuluvate lasteaiarühmade osaliste kulude katmisel lapsevanemate poolt tasutava osa (kohatasu) määraks on 13 eurot ühe lapse kohta kuus. Perel, kellel lasteaias käib kolm ja enam last, on kohamaksu soodustust alates kolmandast lapsest 50 %. Toidupäeva maksumus lasteaedades on vahemikus 1,6-2 eurot päeva kohta. Mustvee valla haridusvõrku iseloomustavad joonised ja graafikud on esitatud töö lisas.

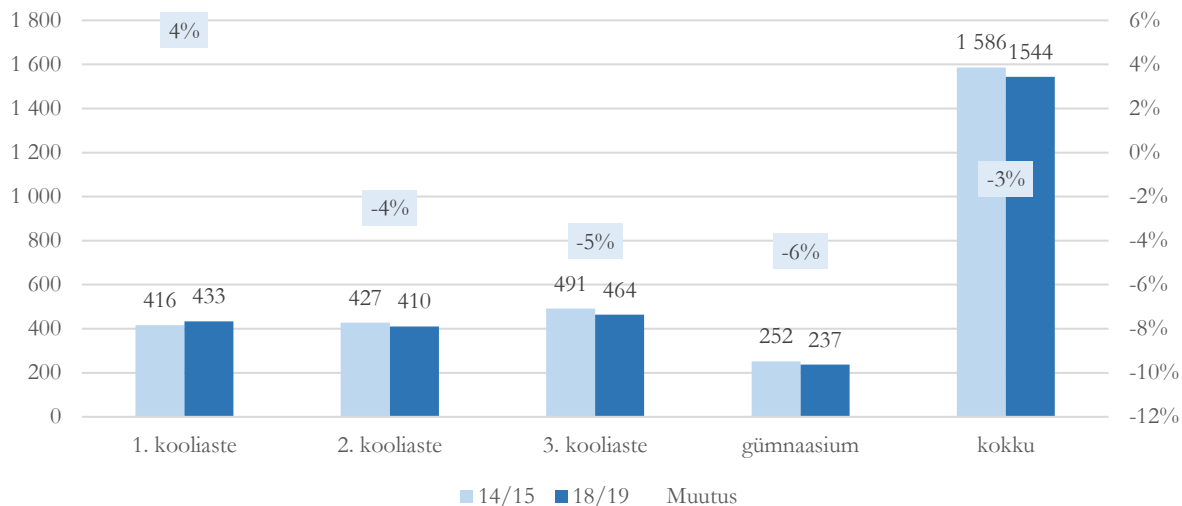
Jõgeva vald osaleb teiste omavalitsuste munitsipaalomandis lasteaedade tegevuskulu katmises vastavalt asutuste tegevuskulu arvestuslikule maksumusele.

Järeldused:

- Jõgeva valla lasteaiad teenindavad oma valla lapsi, vaid üksikud valla lapsed käivad lasteaedades mujal.
- Asustusüksuste 26 lasteaialapsest käivad peaaegu kõik Torma lasteaias, väljaspool valda käib lasteaias vaid 2 last (venekeelse rühmas). Teisalt ei ela suurem osa Torma lasteaias lastest asustusüksustes, vaid on Jõgeva valla teiste asustusüksuste lapsed.
- Lasteaias osalustasu Jõgeva valla lasteaedades on 30 eurot kuus, mis on kallim kui Mustvee valla 13 eurot kuus. Samas on toidupäeva maksumus Jõgeva valla lasteaedades soodsam (1,22-1,80 eurot) kui Mustvee lasteaedades (1,60-2,00 eurot). Torma lasteaias toidupäeva maksumus on 1,54 eurot on 5 senti võrra kõrgem Jõgeva valla keskmisest.
- Jõgeva vallas rakendub lapsevanemale kohatasu soodustus alates teisest lapsest 50% ning kolmanda ja iga järgmise lasteaias käiva lapse eest 100%, Mustvee vallas rakendub kohatasu soodustus kolmanda ja iga järgmise lasteaias käiva lapse eest 50 %.
- Halduspiiri muutmise korral tekiks olukord, kus Mustvee vallale kuuluvas Torma lasteaias on ligi pooled lapsed elukohaga Jõgeva vallas. Sadala Kooli juures uue rühma avamisel proportsioon eeldatavalt väheneb. Seda, milliseks kujuneks kohatasu asustusüksuste liitumisel Mustvee vallaga, ei ole võimalik hinnata.

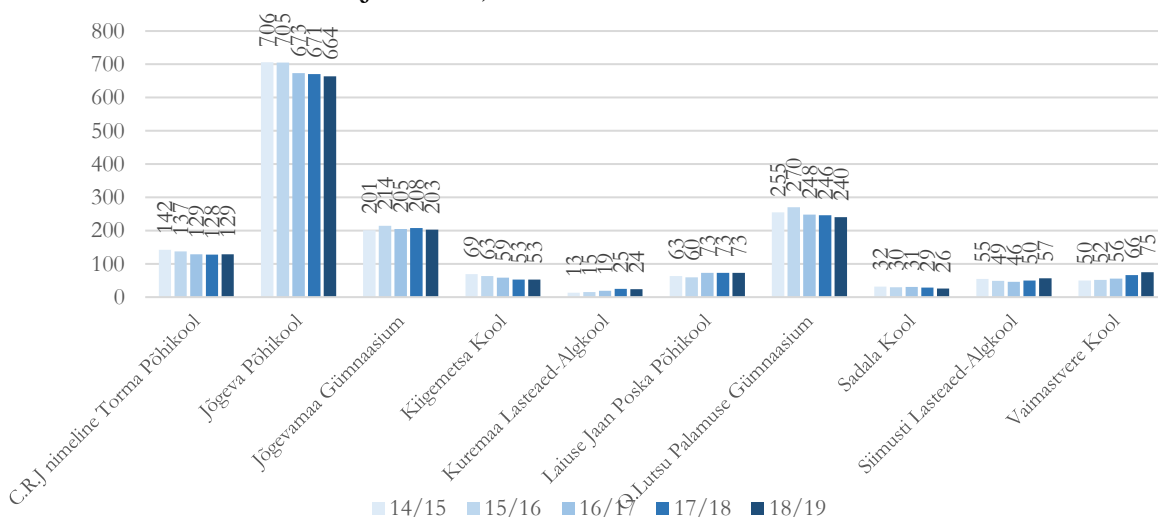
2.4.2. Põhi- ja gümnaasiumiharidus

Jõgeva valla üheksas põhikoolis omandab põhiharidust 1307 last ja kahes gümnaasiumis gümnaasiumiharidust 237 last. Õppeaastate 14/15 ja 18/19 võrdluses on õpilaste arv esimeses kooliastmes kasvanud, teises ja kolmandas kahanenud. Kokku on õpilaste arv vallas paiknevates koolides viie aasta jooksul vähenenud 3% võrra (joonis 14).



Joonis 14. Õpilaste arv Jõgeva vallas kooliastmete lõikes õppeaastatel 14/15 ja 18/19 (EHIS)

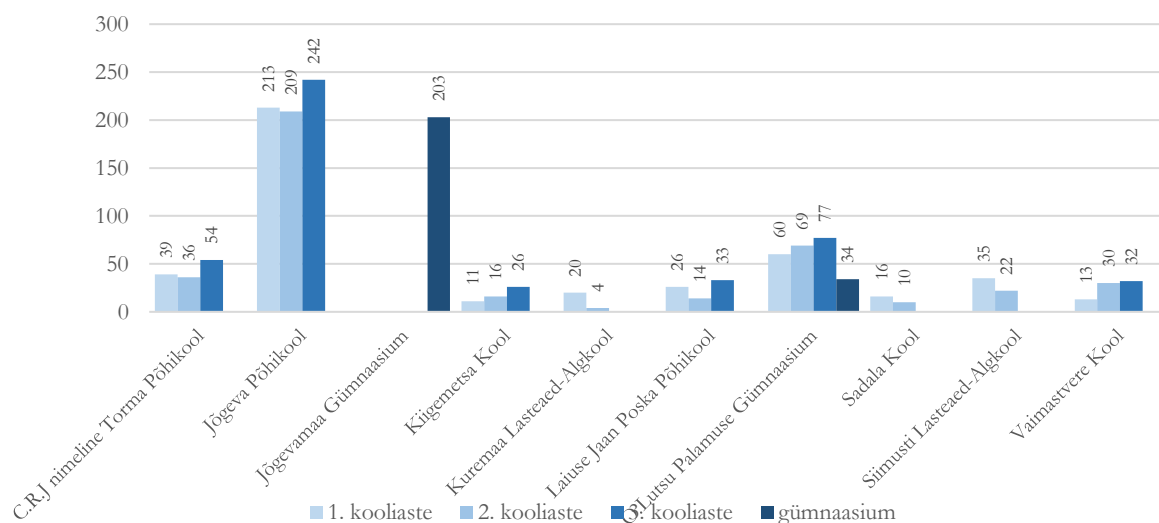
Vallale kuuluvates koolides on gümnaasiumiaste O. Lutsu Palamuse Gümnaasiumis, 2013. aastal avatud Jõgevamaa gümnaasium on riigigümnaasium. Perioodil 2014-2018 on õpilaste arv viies koolis suurenenud ja viies koolis vähenenud, sh Carl Robert Jakobsoni nimelises Torma Põhikoolis (joonis 15).



Joonis 15. Õpilaste arv Jõgeva valla koolides õppeaastatel 14/15 kuni 18/19 (EHIS)

Mitmed valla koolid on väga väikese õpilaste arvuga, nt Kuremaa (4. klassiline), Sadala (6. klassiline) ja Siiimusti (6. klassiline). 9. klassilistest põhikoolidest õpib alla saja lapse veel Kiigemetsa Koolis, Laiuse Jaan Poska Põhikoolis ja Vaimastvere Koolis. Palamuse Gümnaasiumi gümnaasiumiastmes õpib vaid 34 õpilast. Teised koolid on suuremad ning need on vähemalt lähimate aastate vaates piisavalt suure õpilaste arvuga ja seega kestlikud, sh Torma. Koolide õpperuumid on enim täitunud Jõgeva Põhikoolis ja Torma koolis, vastavalt 8,3 ja 15,3 õppepinna m² õpilase kohta (spordipind andmetes ei sisaldu). Ülejäänud koolides on pinda õpilase kohta vahemikus 17-52 m². Jõgeva Põhikool on läbimas põhjalikku rekonstrueerimist, jätkates 2019. aasta sügisest õppetööd 680-le õpilasele kohandatud uuendatud pinnal.

Esimese kooliastme suurus võrreldes teise ja kolmandaga on koolides erinev, kuid valdavalt on see väiksem kui teine ja/või kolmas aste ehk õpilaste arv koolides on jätkuvalt vähenemas (joonis 16).



Joonis 16. Õpilaste arv Jõgeva valla koolides kooliastmete lõikes õppeaastal 18/19 (EHIS)

Enam kui 96% valla lastest (kokku 1178 last) õpib oma valla põhikoolides, mujal õppijaid on kokku vaid 55. Asustusüksustes on see näitaja 98% - 45st põhikooliõpilasest õpib Torma koolis 43 õpilast, Jõgeva Põhikoolis 1 õpilane ja Mustvee vallas 1 õpilane (tabel 9).

Tabel 9. Jõgeva valla lapsed põhikooli statsionaarses õppes õppeaastal 2018/2019 (EHIS)

	Kõnnu küla	Liikatu küla	Lilastvere küla	Oti küla	Torma alevik	Vanamõisa küla	Võidivere küla	Asustusüksused	Jõgeva vald	Väiksem Jõgeva
C. R. Jakobsoni nimeline Torma Põhikool	3	4	5	1	25	3	2	43	115	72
Jõgeva Põhikool			1					1	643	642
Valla põhikoolis	3	4	6	1	25	3	2	44	1178	1134
Mustvee vald					1			1	3	2
Mujal								0	52	52
Mujal põhikoolis	0	0	0	0	1	0	0	1	55	54
valla põhikoolis	100%	100%	100%	100%	96%	100%	100%	98%	96%	95%

Torma kooli 129st õpilasest on 74 (58%) väljastpoolt asustusüksusi mujalt Jõgeva vallast ja 12 (9%) väljastpoolt Jõgeva valda, neist 8 Mustvee vallast. Seega moodustavad asustusüksuste lapsed vaid kolmandiku Torma kooli õpilastest. Seejuures on asustusüksuste laste osakaal Torma kooli lastest viimasel viiel aastal järjepidevalt kahanenud (tabel 10).

Tabel 10. Õpilased Carl Robert Jakobsoni nimeline Torma Põhikoolis (EHIS)

	2014	2015	2016	2017	2018
Jõgeva vald	126	123	120	115	117
sh asustusüksused	59	52	50	43	43
sh 3 küla	6	6	5	5	6
sh muu Jõgeva vald	61	65	65	67	68
Mujalt	16	14	9	11	12
sh Mustvee vald	12	11	7	7	8
Kokku	142	137	129	128	129
Asustusüksustest põhikoolis kokku	42%	38%	39%	34%	33%
Asustusüksuste lapsed / Jõgeva valla lapsed	47%	42%	42%	37%	37%

Gümnaasiumiharidust statsionaarses õppes omandab 77% valla 229st gümnaasiumiõpilasest Jõgeva vallas, peamiselt riigigümnaasiumis. Asustusüksuste 9st õpilasest õpib 3 riigigümnaasiumis ja 6 väljaspool valda, mitte ükski neist aga Mustvee vallas (tabel 11). Mustvee valla lapsi õpib Jõgeva vallas paiknevates gümnaasiumides 18.

Tabel 11. Jõgeva valla lapsed gümnaasiumi statsionaarses õppes õppeaastal 2018/2019 (EHIS)

	Kõnnu küla	Liikatku küla	Lilastvere küla	Oti küla	Torma alevik	Vanamõisa küla	Võidivere küla	Asustusüksused	Jõgeva vald	Väiksem Jõgeva
Jõgevamaa Gümnaasium			1		2			3	157	154
Oskar Lutsu Palamuse Gümnaasium								0	20	20
valla gümnaasiuis	0	0	1	0	2	0	0	3	177	174
Mustvee vald								0	2	2
Mujal		2			4			6	52	46
Mujal gümnaasiumis	0	2	0	0	4	0	0	6	54	48
valla gümnaasiumis		0%	100%		33%			33%	77%	78%

Jõgeva vald osaleb teiste omavalitsuste munitsipaalomandis olevate üldharidusasutuste tegevuskulu katmises, kompenseerides õppekoha arvestusliku maksumuse. Eraüldhariduskoolide tegevuskulude katmine toimub riigieelarvest. Vastavalt Vabariigi Valitsuse määrusele on õppekoha tegevuskulu piirmäär üldhariduskoolis 2019. aastal 91 eurot kuus, millest lähtutakse nii munitsipaal (kui ka erakoolide) tegevuskulude katmisel.

Mustvee vallas on viis kooli, viie kooli põhikoolis omandab põhiharidust 402 last ja kahes gümnaasiumiastmega koolis gümnaasiumiharidust 67 last. Õppeaastate 14/15 ja 18/19 võrdluses on õpilaste arv kõikides kooliastmetes vähenenud kokku 12% võrra (sh esimeses kooliastmes 21%).

Järeldused:

- Valdav osa valla õpilastest omandab üldharidust vallas. Põhikoolis käib mujal omavalitsuses vaid 4 % ja gümnaasiumis 23%.
- Carl Robert Jakobsoni nimeline Torma Põhikool on kestlik kool. Koolis käivad valdavalt Jõgeva valla lapsed, kelle elukoht ei asu asustusüksustes. Kool on oluline osa valla haridusasutuste võrgust.
- Halduspiiri muutmine ei avalda küll olulist mõju üldharidusteenuse tarbimismustrile – põhikoolis käiakse kodu lähedal eeldatavalt ka edaspidi. Samas ei oleks Torma kool enam Jõgeva valla kool, Jõgeva vallal tekib vajadus teenust sisse osta ja kaob kaasaráärmise võimalus kooli arengu kujundamisel.
- Kuigi gümnaasiumiharidust käivad ligi veerand valla lastest omandamas väljaspool valda, ei ole vastava hariduse sihtkohaks Mustvee – asustusüksustest ei käi Mustvees gümnaasiumis ühtegi last.
- Mustvee vallal on 5500 elanikuga pidada 4 lasteaeda 5 kooli. Seejuures on laste keskmine arv lasteaiarühmas suhteliselt madal (u 14 last). Koolidest mitu on väiksemad ja alatäitunud ning kahes koolis on väikesed gümnaasiumiastmed (Peipsi Gümnaasiumis 42 õpilast ja Avinurme Gümnaasiumis 25 õpilast).

2.4.3. Huviharidus

Jõgeva vallas pakub huviharidust 5 asutust 633 lapsele, kellest 90% on oma valla lapsed. Viiest kolm - Jõgeva Kunstikool, Jõgeva Muusikakool ja SA Kuremaa Spordikool - on munitsipaalomandis (tabel 12).

Tabel 12 Õpilased Jõgeva vallas tegutsevates huvikoolides õppeaastal 2018/2019 (EHIS)

	Õpilaste arv	Jõgeva valla õpilased	Õpilased mujalt
Jõgeva Kunstikool	87	87	0
Jõgeva Muusikakool	193	186	7
Kuremaa Spordikool	193	156	37
Palamuse Laulustuudio	49	42	7
Tantsustuudio Cestants	111	101	10
Kokku	633	572	61

Väljaspool omavalitsust omandab huviharidust 129 last, neist valdav osa on Tallinna (87 last) ja Tartu (27 last) huvikoolide nimekirjades. Mustvee vallas on ainsaks huvikooliks 112 õpilasega Mustvee Muusika- ja Kunstikool. Koolis õpib 6 Jõgeva valla last, kolm neist asustusüksustest. Asustusüksuste lapsi käib Jõgeva valla huvikoolides kokku 11 (tabel 13). Mustvee valla lapsi õpib Jõgeva vallas paiknevates huvikoolides aga 29.

Tabel 13. Asustusüksuste õpilased huvikoolides õppeaastal 2018/2019 (EHIS)

	Liiklatku küla	Lilastvere küla	Torma alevik	Vanamõisa küla	Võidivere küla	Kokku
Jõgeva Kunstikool					1	1
Jõgeva Muusikakool				2		2
Kuremaa Spordikool	1	2	1		1	5
Palamuse Laulustuudio				2		2
Tantsustuudio Cestants					1	1
Valla huvikoolides	1	2	5	1	2	11
Mustvee Muusika- ja Kunstikool				3		3
Tartu vald		1	1			2
Mujal huvikoolides		1	4			5

Nii Jõgeva kui ka Mustvee vald osalevad teise omavalitsuse munitsipaalomandis huvihariduskoolide tegevuskulu katmises, kompenseerides õppekoha arvestusliku maksumuse. Vanemate omaosaluse tasumist reguleerivad valdade huvihariduse ja huvitegevuse toetamise korrad.

Jõgeva valla üldhariduskoolides on korraldatud peale koolipäeva lõppu huviringid. Torma koolis toimub pilliõpe, rahvatants, korvpall, võrkpall, jalgpall, tennis, robotika, kunstiring ja lauamänguring.

Järeldused:

- Jõgeva vallas tegutseb viis huvikooli ja lapsed omandavad huviharidust peamiselt vallas. Lisaks pakuvad erinevat huvitegevust koolid noortekeskused ja kultuuriasutused.
- Torma piirkonnas huvikoolid puuduvad. Asustusüksuste lapsi käib huvikoolides 16, nendest 11 Jõgeva vallas. Huvikoolide tegevuses on võimalik osaleda 13 km kaugusel Mustvees (3 last), 23 km kaugusel Kuremaal (5 last) ja 25 km kaugusel Jõgeval (4 last). Torma kooli juures pakutakse huvitegevusena 8 sorti huviringe.
- Eelnevast tulenevalt halduspiiri muutmine eelduslikult huvihariduse teenuse kättesaadavust ei mõjutaks. Mustvee valla valmidust rahastada laia valiku huviringide olemasolu Torma kooli juures ei ole võimalik hinnata.

2.5. Sotsiaalvaldkond

Sotsiaaltoetuste maksmine ja toetuste suurused Jõgeva ja Mustvee vallas on reguleeritud volikogu õigusaktidega. Järgnevalt on võrreldud valdade toetusi tuues välja nende liigid ja toetussummad (tabel 14).

Tabel 14. Jõgeva valla ja Mustvee valla sotsiaaltoetused

Toetuse nimetus	Jõgeva vald	Mustvee vald
Sissetulekust mittesõltuvad toetused		
Esmakordselt kooli mineva lapse toetus / Ranitsatoetus	260	100
Sünnitoetus	600	400
Matusetoetus	450 (sh riiklik 250)	250
Eestkostetoetus	25 eurot kuus	puudub
Laste prillitoetus	on sissetulekust sõltuv	50
Eakate juubeli- ja sünnipäevatoetus (juubelid alates 75. sünnipäevast ning alates 91. eluaastast iga sünnipäeva puhul.	puudub	15
Ujumise toetus eakatele, puuetega lastele ning nende saatjatele	puudub ¹	4 korda kuus (Avinurme)
Vältimatu abi toetus	on sissetulekust sõltuv	320 isiku kohta ettenägematu sündmuse/olukorra puhul
Sissetulekust sõltuvad sotsiaaltoetused	2,5 kordne toimetulekupiir	1,5 kordne toimetulekupiir
<i>2019. a. toimetulekupiir üksi elavale inimesele / perekonna esimesele liikmele 150 eurot kuu, alaealisele 180 eurot kuus.</i>		
Tervisetootus / Ravimitootus	retseptiravimid; laste prilliklaasid; abivahendid; transport jm erivajadusest põhjustatud kulu	retseptiravimid ja abivahendid 50 eurot aastas
Vajaduspõhine toetus / Küttepuude toetus ja ühekordne sotsiaaltoetus	eluruumi alalised kulud; küttematerjal kuni 300 eurot aastas; dokumendid; lapse kohamaks ja toiduraha; ühiselamu kulu; ettenägematu sündmus; sotsiaalteenuste eest tasumine	küttepuud 100 eurot aastas; dokumendid; lapse kohamaks ja toiduraha; ettenägematu sündmus
Hooldajatoetus		
raske puudega täisealine isik	30	25
sügava puudega täisealine isik	50	35
raske puudega laps	100	75
sügava puudega laps	200	100

Kõigi sissetulekust mittesõltuvate toetuste määrad on Jõgeva vallas kõrgemad kui Mustvee vallas. Erisusena toetab Mustvee vald eakaid vallaelanikke juubelitel alates 75. sünnipäevast ning alates 91. eluaastast iga sünnipäeva puhul (toetus 15 eurot).

Sissetulekust sõltuvate sotsiaaltoetuste määramise aluseks oleva toimetulekupiir on Jõgeva vallas 2,5 kordne ja Mustvee valla 1,5 kordne toimetulekupiir. Jõgeva vallas tekib õigus toetusi taotleda juhul, kui sissetulek pereliikme kohta jääb alla 375 euro, Mustvee vallas aga juhul kui

¹ Kuremaa ujulas on eakatele sooduspilet ja tasuta transport igal reedel

see on vähem kui 225 eurot kuus. Teisalt on Jõgeva vallas võimalik toetus suurem või ilma ülempiirita.

Hooldajatoetused on Jõgeva vallas võrreldes Mustvee vallaga mõnevõrra või oluliselt kõrgemad nii laste kui ka täiskasvanute mõlema puudeastme korral.

Nii Jõgeva kui ka Mustvee vallal on kohustus osutada sotsiaalteenuseid vastavalt sotsiaalhoolekande seaduses kirjeldatule.

MTÜ Torma Valla Sotsiaalkeskus vedamisel tegutsev puuetega inimeste päevakeskus pakub Torma alevikus piirkonna elanikele igapäevaelu toetamise teenust. Lisaks on Torma alevikus Jõgeva valla poolt elluviimisel projekt „Kogukonnapõhiste erihoolekande teenuste arendamine Tormas“. Projektiga luuakse mõisakompleksis ühe hoone taastamise ja valla tühjalt seisnud korterite kasutusele võtmisega kokku 30 kogukonnas elamise ja toetatud elamise teenuskohta.

Järeldused:

- Jõgeva valla toetuste määrad on võrreldes Mustvee vallaga kas mõnevõrra või oluliselt kõrgemad, seda eriti sissetulekust mittesõltuvate toetuse puhul. Samas, kuigi sissetulekust sõltuvate toetuste spekter on laiem, on ka taotlemise aluseks olev toimetulekupiir kõrgem.
- Mustvee valla eeliseks on madalam toimetulekupiir ja nt eakate sünnipäevatoetuse olemasolu ning mõningate toetuste sõltumatus sissetulekust.

2.6. Ühistransport

Jõgeva maakonnas korraldab ühistransporti kohalike omavalitsuste ja Eesti riigi poolt asutatud MTÜ Jõgevamaa Ühistranspordikeskus. Alates 1. juulist 2018 kehtib maakonna bussiliinidel null-eurone bussipilet ehk sõit on tasuta.

Torma alevikust on 14 väljumist päevas nii Jõgeva kui ka Mustvee suunal (tabel 15). Jõgeva suunal on esimene väljumine 6:45 ja viimane 18:24, keskmine sõiduaeg 40 minutit (29-55 min). Mustvee suunal on esimene väljumine 7:30 ja viimane 19:56, keskmine sõiduaeg 16 minutit (13-62 min).

Tabel 15. Ühistranspordiühendused Torma alevikus

Marsruut (tööpäevad)	Liini nr	Ühenduste arv Jõgeva suunal	Sõiduaeg
Mustvee - Torma - Sadala - Laiuse - Jõgeva	199	1	55
Mustvee - Torma - Jõgeva	202	1	32
ustvee - Torma - Sootaga - Jõgeva	203	1	30
Mustvee - Torma - Jõgeva	205	2	33
ustvee - Torma - Sadala - Laiuse - Jõgeva	207	1	43
Mustvee - Torma - Sadala - Laiuse - Jõgeva alevik - Jõgeva	209	1	43
Mustvee - Torma - Sadala - Laiuse - Jõgeva	213	1	45
Mustvee - Torma - Sadala - Laiuse - Jõgeva	214	1	45
Jõgeva - Laiuse - Torma - Vaiatu - Sadala - Laiuse - Jõgeva	217	1	46
Mustvee - Torma - Tõikvere - Kuremaa - Jõgeva	220	1	48
Torma - Tõikvere - Kuremaa - Jõgeva	223	1	55
Torma - Tõikvere - Kuremaa - Jõgeva	224	1	55
Mustvee - Lohusuu - Avinurme - Jõgeva	237	1	29
Kokku ühendusi päevas		14	39,9
<i>Mustvee - Torma - Sadala - Laiuse - Jõgeva</i>	<i>198</i>	<i>mai kuni september</i>	<i>45</i>
<i>Mustvee - Torma - Sadala - Laiuse - Jõgeva</i>	<i>208</i>	<i>käigus koolivaheaegadel, sarnane 209</i>	<i>45</i>
<i>õgeva - Kuremaa - Voore - Torma - Lilastvere - Pala - Jõgeva</i>	<i>184</i>	<i>pika ooteajaga</i>	<i>300</i>
Marsruut (tööpäevad)	Liini nr	Ühenduste arv Mustvee suunal	Sõiduaeg (min)
Jõgeva - Laiuse - Sadala - Torma - Mustvee	197	1	18
Jõgeva - Torma - Mustvee	200	1	13
Jõgeva - Torma - Mustvee	201	1	16
Jõgeva - Sootaga - Torma - Mustvee	204	1	15
Jõgeva - Laiuse - Sadala - Torma - Mustvee	206	1	18
Jõgeva - Laiuse - Sadala - Torma - Mustvee	210	2	15
Jõgeva - Laiuse - Sadala - Torma - Mustvee	212	1	17
Jõgeva-Laiuse-Sadala-Torma-Mustvee-Kasepää-Omedu-Mustvee	218	1	15
Jõgeva-Laiuse-Sadala-Torma-Mustvee-Kasepää-Omedu-Mustvee	218-1	1	15
Jõgeva - Laiuse - Sadala - Torma - Mustvee	221	1	15
Mustvee - Torma - Voore - Kääpa - Mustvee	228	1	58
Mustvee - Kääpa - Voore - Torma - Mustvee	229	1	15
Jõgeva - Avinurme - Lohusuu - Mustvee	238	1	62
Kokku ühendusi päevas		14	15,7
<i>Jõgeva - Laiuse - Sadala - Torma - Mustvee</i>	<i>219</i>	<i>mai kuni september, nagu 197</i>	<i>18</i>

Samuti sõidavad koolibussiringid, hommikul ajal marsruutidel:

- Sadala - Tähkvere rist – Oti – Lilastvere – Ulvi – Võtikvere – Kõnnu - Torma lasteaed - Torma kool - Võidivere (Kruska teerist) - Torma kool – Sadala;
- Sadala – Kantküla – Rääbise – Tõikvere - Mälaja rist – Vanamõisa - Torma lasteaed -Torma kool – Koimula – Kantküla – Sadala – Vaiatu - Torma kool - Torma lasteaed – Sadala;
- Kantküla - Leedi rist -Leedi kuivati – Mõisamaa – Sadala – Reastvere – Pähkliorg - Sadala poe parkla – Vaiatu - Torma kool - Torma lasteaed – Sadala.

Õhtupoolikul marsruutidel:

- Sadala -Torma lasteaed - Torma kool - Võidivere-Rassiku - Torma kool – Näduvere – Oti – Ulvi – Võtikvere – Kõnnu - Torma lasteaed - Torma kool – Sadala;
- Sadala - Torma lasteaed - Torma kool – Vanamõisa - Mälaja rist – Tõikvere – Rääbise – Kantküla - Vaiatu pood – Sadala – Tähkvere – Sadala – Pähkliorg – Reastvere – Sadala -Mõisamaa - Leedi kuivati – Sadala.

Jõgevalt on liiklus kaugliini bussiga kuni 12 korda ja rongiga 12 korda päevas Tartu suunal ning rongiga 10 korda Tallinna suunal. Mustveest on kaugliini bussiga võimalik sõita maksimaalselt 9 korda päevas nii Jõhvi kui Tartu suunal.

Järeldused:

- Asustusüksuste ühendus on võrdselt tihe nii maakonnakeskus Jõgeva kui ka Mustvee linnaga. Mustveele on keskmine sõiduaeg enam kui kaks korda lühem.
- Nii Jõgeva kui ka Mustvee valla elanikud saavad maakonnaliinidel sõita tasuta.
- Halduspiiri muutmine asustusüksuste elanike ühistranspordivõimalusi avalikel liinidel ei muuda. Kooli ja lasteaia pidamise ülaminek Mustvee vallale võib mõjutada õpilasliinide sõidumarsruute ja graafikuid, kuid võimaliku mõju ei ole võimalik hetkel hinnata.

2.7. Muud asutused ja teenused

Torma Rahvamaja hoones on 250- kohaline renoveeritud saal, väike saal, ringide ruum, avar fuajee. Ruume üüratakse välja konverentsideks, seminarideks, kokkutulekuteks ja perekondlikeks tähtpäevadeks. Rahvamajas toimuvad erinevad muusika- ja tegelus ringid lastele, tegutsevad mitmed kollektiivid (kammerkoor, kapell, naiste rahvatantsurühm, näitering jms) ning leiavad aset kultuuriüritused jm piirkonna sündmused. Rahvamaja on valla asutus, mida kasutab MTÜ Torma Kultuur, vald katab majandamiskulud.

Rahvamaja ruumides asub ka valla asutus Jõgeva Valla Noortekeskuse piirkondlik tegevuskoht, mistõttu vald katab osa hoonega seotud kulusid. Keskuse ruumid on avatud kolmel päeval nädalas, kokku 13 tundi. Keskuses saab lisaks erinevatele mängulistele ja arendavatele tegevustele harjutada ka kokakunsti. Mustvee Valla Noortekeskus alustas tegevust 2019. aastal ja tegutseb avatud noorsootöö põhimõttel. Noortekeskuse struktuuris on piirkondlikud tegevuskohad Mustvee linnas, Avinurme ja Lohusuu alevikus ning Raja ja Voore külas.

Valla asutus Torma Raamatukogul on u 13 000 teavikut ja ligi 500 lugejat. Raamatukogu on avatud viiel päeval nädalas, seal on ka avalik internetipunkt.

Aastal 2006 valmis Torma spordihoone, kus on 1150 m² suurune pallimängude saal (peamiselt korv-, võrkpall ja tennis), 60 m² jõusaal, 90 m² aeroobikasaal, saun ja 32 voodikohaga majutusvõimalus. Vald katab hoone kulud, spordisaal on 60% ajast Torma kooli kasutuses. Hoones tegutseb ka spordiklubi Torma Sport. Spordihoone kõrval on mini-arena, samas asuvad 2 rannavolle platsi, rekonstrueerimist vajav staadion ja tänavakorvpalli väljak. Mustvee vallas on täismõõtmetes spordisaalid Mustvee linnas, Avinurmes ja Voorel, kuid need vajavad märkimisväärsed investeeringuid.

Vanamõisa külas tegutseb Eesti Evangeelse Luterliku Kiriku Torma Maarja kogudus. Kiriku juures on kalmistu. Asustusüksustes, peamiselt Tormas, tegutsevad lisaks eelpool mainitutele veel mitmed mittetulundusühingud: Maanaiste Selts, Tormalaste Kodupaigatühendus Kaitseliidu orkester jt.

Perearstide nimistute loomist korraldab ja arsti olemasolu tagab Terviseamet. Jõgeva vallas on 8 nimistut, mis on suhteliselt täis. Tormas pakub vallale kuuluval pinnal teenust Torma Ambulatoorium OÜ, vastuvõtt toimub kõikidel tööpäevadel. Terviseameti register toob välja, et nimistu on täis. Nimistus on 2272 patsienti, piirsuurus on 2400, mis ületab endise Torma valla rahvaarvu. Seega pole kõik nimistus olevad patsiendid Torma piirkonna inimesed, Tormasse käivad ka nt Avinurme, Kääpa ja Kasepää patsiendid. Perearstiga samas hoones tegutseb Torma hambaravikabinet. Mustvee vallas on 3 pooltühja nimistut (Lohusuu ja Avinurme piirkonda teenindavad ka Alutaguse vallas tegutsevad perearstid).

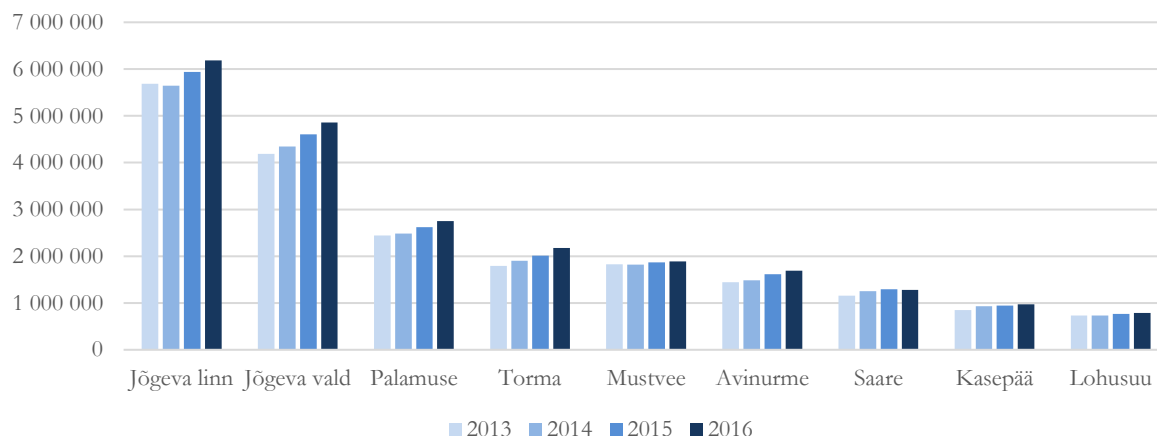
Kaugküte Torma alevikus puudub, asutustes ja korterelamutes on lokaalküte, viimastes osalt ka elektriküte. Suur osa aleviku ühisveevärgist ja -kanalisatsioonisüsteemidest on rekonstrueeritud, võrke haldab OÜ Jõgeva Veevärk.

Järeldused:

- Peamised teenused on Torma alevikus kohapeal tagatud. Rahvamaja ja spordihoone on antud majandada mittetulundusühingutele. Sportimistingimused ja kultuuritegevuse võimalused on Tormas head ning kaasaegsed, vajadust vastavaid teenuseid nt Mustvees tarbimas käia, ei ole.
- Perearsti teenuse osas on Torma pigem tõmbekeskus suuremale piirkonnale, kui vastupidi.

3. MÕJUDE FINANTSILINE HINNANG

Asustusüksuste Mustvee vallale üleandmise mõjude hindamisel on oluline vaadata nii Jõgeva valla kui ka Mustvee linna finantsnäitajaid. Nii rahvaarvu kui ka põhitegevuse tulude suuruse järgi ühinesid Jõgeva vallaks neli suuremat omavalitsust ja Mustvee vallaks viis väiksemat omavalitsust (joonis 17).

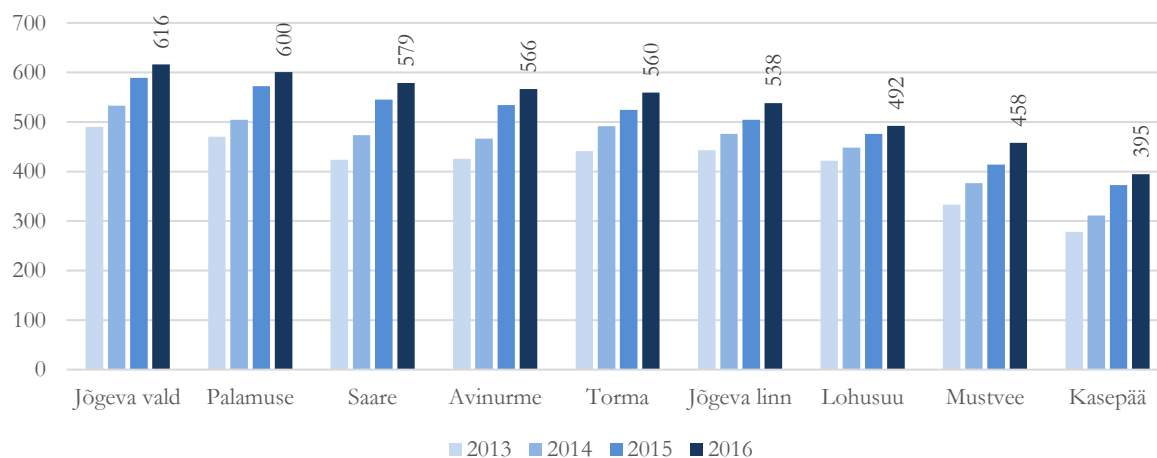


Joonis 17. Põhitegevuse tulud omavalitsustes 2013-2016² (MTA)

Omatulude määr ehk maksutulu suhe põhitegevuse tuludesse oli suurem eelkõige Jõgeva vallaks ühinenud omavalitsustes (tabel 16). Samuti on maksutulu elaniku kohta suurem Jõgeva vallaks ühinenud omavalitsustel (joonis 18).

Tabel 16. Maksutulude suhe põhitegevuse tuludesse haldusreformi eelsetes omavalitsusüksustes (MTA)

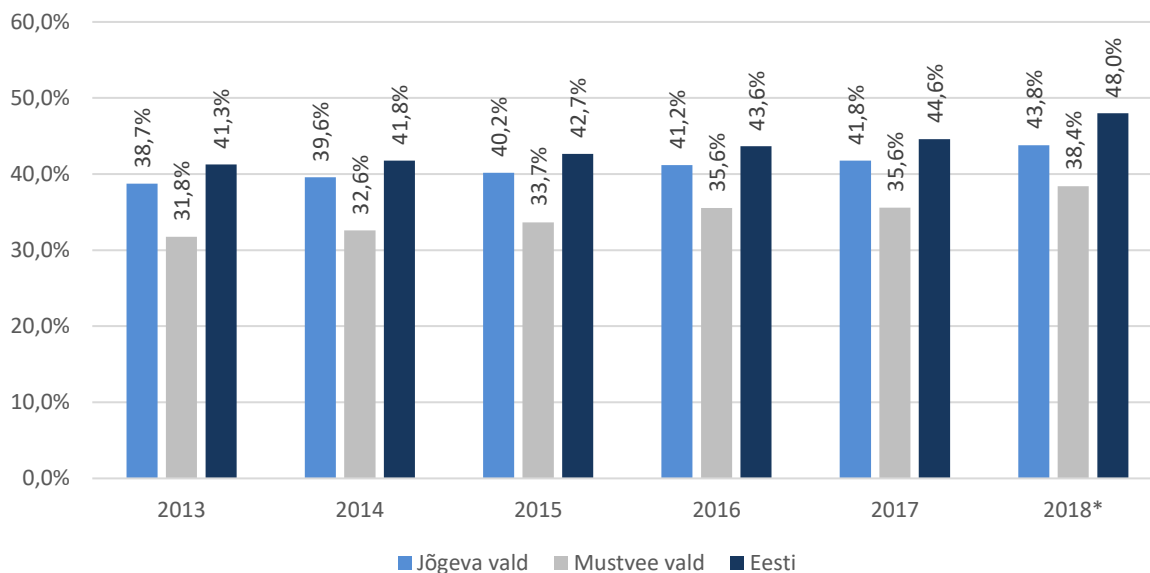
	Jõgeva v	Saare	Torma	Kasepää	Palamuse	Jõgeva l	Lohusuu	Avinurme	Mustvee
2013	56%	45%	51%	42%	44%	44%	45%	41%	27%
2014	56%	46%	53%	42%	46%	47%	48%	42%	30%
2015	57%	50%	52%	49%	48%	47%	47%	44%	31%
2016	56%	52%	51%	49%	48%	47%	45%	43%	33%



² 2017.a. näitajad on juba mõjutatud ühinemistoetuse laekumisest toetusfondi koosseisus

Joonis 18. Maksutulu elaniku kohta omavalitsuses 2013-2016 (MTA)

2018. aastal oli Jõgeva valla elanikest maksumaksjaid 6089 inimest ehk 43,8% elanikkonnast, mis on 4,2% madalam kui Eesti keskmine näitaja. Mustvee vallas oli maksumaksjate osakaal veel enam kui 5% madalam jäädes alla 40% (joonis 18).



Joonis 3. Maksumaksjate osakaal kogurahvastikus 2013-2018³ (MTA)

Maksumaksja kuu keskmise brutotulu suurus jäi 2016. aastal nii Jõgeva valla kui ka Mustvee valla ühinemisperikonna omavalitsusüksustes allapoole Eesti keskmist, mis oli 1085 eurot kuus (tabel 16). Endises Torma vallas moodustas see 83% Eesti keskmisest, mis on madalaim näitaja ühinenud Jõgeva vallas. Teisalt - Mustvee vallaks ühinenud omavalitsustest neljal (v.a. Saare vald), oli vastav näitaja veel madalam (75-82%).

Tabel 17. Maksumaksja keskmine brutotulu 2016. a. haldusreformi eelsetes omavalitsusüksustes (MTA)

Omavalitsusüksus	Maksumaksja keskmine brutotulu 2016	Osakaal eesti keskmisest
Saare vald	958	88%
Palamuse vald	954	88%
Jõgeva vald	947	87%
Jõgeva linn	916	84%
Torma vald	901	83%
Avinurme vald	892	82%
Mustvee linn	857	79%
Lohusuu vald	838	77%
Kasepää vald	809	75%
Eesti	1 085	100%

Haldusreformi järel tekkinud Jõgeva valla maksumaksja keskmine brutotulu on viimasel viiel aastal olnud kuni 10% kõrgem kui haldusreformi järel tekkinud Mustvee vallas. Olulist lähenemist Eesti keskmisele tasemele ei ole toimunud (tabel 17).

³ 2018.a. lisandus tulumaksu arvestamine pangaintressidelt, ei ole võrreldav 2017.aastaga

Tabel 18. Maksumaksja keskmine brutotulu Jõgeva ja Mustvee vallas 2014-2018⁴ (MTA)

Omavalitsus	2014	2015	2016	2017	2018*
Jõgeva vald	832	884	930	994	1 022
Mustvee vald	772	834	875	937	929
Eesti	967	1 027	1 085	1 162	1 161
Jõgeva vald / Mustvee vald	108%	106%	106%	106%	110%
Jõgeva / Eesti	86%	86%	86%	86%	88%

Jõgeva valla põhitegevuse tulude maht 2019. aastal on 19,1 miljonit eurot ja Mustvee vallal 7,7 miljonit eurot. Mustvee vallas on nii põhitegevuse tulu kui ka kulu elaniku kohta suuremad kui Jõgeva vallas, samas põhitegevuse tulem (võimekus teha investeerimis- ja finantseerimistehinguid) elaniku kohta on Jõgeva vallas oluliselt suurem (tabel 19).

Tabel 19. Põhitegevus Jõgeva ja Mustvee vallas 2013-2018⁵ (Rahandusministeerium)

Jõgeva	2013	2014	2015	2016	2017	2018	2019
Jõgeva	14 108	14 375	15 181	15 972	17 397	19 316	19 137
Põhitegevuse tulud	179	954	171	121	165	312	363
Põhitegevuse kulud	12 733	12 717	13 618	14 544	15 768	17 112	18 655
Põhitegevuse tulem	101	839	749	074	249	626	470
Põhitegevuse tulem	1 375 079	1 658 115	1 562 422	1 428 046	1 628 915	2 203 686	481 893
Mustvee	2013	2014	2015	2016	2017	2018	2019⁶
Põhitegevuse tulud	6 015 712	6 230 542	6 482 372	6 624 868	7 656 455	7 821 124	7 710 858
Põhitegevuse kulud	5 557 012	5 793 799	5 980 530	6 273 210	7 461 868	7 120 172	7 703 730
Põhitegevuse tulem	458 700	436 743	501 842	351 658	194 588	700 952	7127
Jõgeva (elaniku kohta)							
Põhitegevuse tulud	956	996	1069	1140	1263	1391	1395
Põhitegevuse kulud	862	881	959	1038	1145	1232	1360
Põhitegevuse tulem	93	115	110	102	118	159	35
Mustvee (elaniku kohta)							
Põhitegevuse tulud	969	1028	1096	1154	1356	1386	1390
Põhitegevuse kulud	895	956	1011	1093	1322	1262	1389
Põhitegevuse tulem	74	72	85	61	34	124	1
Mustvee / Jõgeva (el. kohta)	2013	2014	2015	2016	2017	2018	2019⁷
Põhitegevuse tulud elaniku kohta	1%	3%	2%	1%	7%	0%	0%
Põhitegevuse kulud elaniku kohta	4%	9%	5%	5%	15%	2%	2%
Põhitegevuse tulem elaniku kohta	-21%	-37%	-23%	-40%	-71%	-22%	-96%

Kuigi võrreldavate omavalitsuste laenukohustuste maht on absoluutväärtuses suurusjärgu võrra erinev, oli netovõlakooormuse tase 2018 aasta lõpus mõlemas 20% piirimail. Likviidseid vahendeid oli valdadel 2018. aasta lõpul tavapärasest 2 korda enam (tabel 20).

Tabel 20. Netovõlakooormus Jõgeva ja Mustvee vallas 2013-2018 aasta lõpul (Rahandusministeerium)

Jõgeva	2014	2015	2016	2017	2018
Võlakohustused	5 420 761	5 064 473	5 435 216	5 847 444	7 474 133
Likviidsed varad	1 450 906	1 333 409	1 792 856	1 706 207	3 446 871

⁴ 2014-2016 on arvestatud endiste omavalitsuste piirides, st ei sisalda üksikute asustusüksuste vahetusi

⁵ 2017-2019 aasta tuludes sisaldub ühinemistoetus Jõgeva vallale 2 112 600 ja Mustvee vallale 1 509 300 eurot

⁶ Eelarveprojekt seisuga märts 2019

Netovõlakoorumus (eurodes)	3 969 855	3 731 064	3 642 360	4 141 237	4 027 263
Netovõlakoorumuse %	27,6%	24,6%	22,8%	23,8%	20,8%
Netovõlakoorumuse individuaalne ülemmäär	0,0%	0,0%	60,0%	60,0%	68,5%
Mustvee	2014	2015	2016	2017	2018
Võlakohustused	2 924 145	2 960 797	3 084 756	3 459 172	3 744 687
Likviidsed varad	585 960	838 404	848 548	773 429	2 073 319
Netovõlakoorumus (eurodes)	2 338 185	2 122 392	2 236 207	2 685 743	1 671 368
Netovõlakoorumuse %	37,5%	32,7%	33,8%	35,1%	21,4%
Netovõlakoorumuse individuaalne ülemmäär	0,0%	0,0%	60,0%	60,0%	60,0%
Elaniku kohta					
Jõgeva vald	275	263	260	301	290
Mustvee vald	386	359	390	476	296
Mustvee / Jõgeva	40%	37%	50%	58%	2%

Perioodil 2013-2018 on Jõgeva vald investeerinud põhivarasse elaniku kohta 1404 eurot ja Mustvee vald 1029 eurot ehk Jõgeva vald on investeerinud elaniku kohta ligi kolmandiku võrra rohkem (tabel 21).

Tabel 21. Põhivara investeringud Jõgeva ja Mustvee vallas 2013-2018 (Rahandusministeerium)

Jõgeva	2013	2014	2015	2016	2017	2018	Kokku
Põhivara soetus	4 510 967	1 325 894	1 461 218	1 811 341	3 209 872	7 591 387	19 910 680
Põhivara soetuseks saadav							
sihtfinantseerimine	1 781 845	249 521	257 184	512 383	804 442	3 988 238	7 593 614
Kohustuste võtmine	2 470 047	856 900	400 000	937 165	398 335	3 210 686	8 273 132
Omarahastus	259 075	219 474	804 034	361 793	2 007 095	392 463	4 043 934
Mustvee	2013	2014	2015	2016	2017	2018	Kokku
Põhivara soetus	450 943	2 154 816	861 654	532 544	1 100 115	940 308	6 040 380
Põhivara soetuseks saadav							
sihtfinantseerimine	104 995	1 214 135	458 867	97 327	354 437	1 543 661	3 773 422
Kohustuste võtmine	620 707	433 180	292 014	374 240	1 871 489	2 484 697	6 076 327
Omarahastus	-274 759	507 501	110 773	60 977	-1 125 812	-3 088 049	-3 809 368
ELANIKU KOHTA							
Jõgeva vald	306	92	103	129	233	547	1 404
Mustvee vald	73	356	146	93	195	167	1 029
Mustvee/Jõgeva	-76%	287%	42%	-28%	-16%	-70%	-27%

Asustusüksuste võimaliku Mustvee valla koosseisu ülemineku rahaliste mõjude hindamise mahu aluseks on Jõgeva valla 2018. aasta eelarve täitmine, Torma valla 2017.a eelarve täitmine ja elanike arv. Seitse asustusüksust moodustavad 34% endise Torma valla rahvaarvust. Kuid arvestades, et asutused paiknevad Torma alevikus, siis suurema osa eelarve kuludest.

Tulud

Tabelis 22 on välja toodud asustusüksuste hinnanguline osakaal eelarvetuludes ning järgnevalt selgitatud tulude arvestuse põhimõtteid.

Füüsilise isiku tulumaksu asustusüksuste osa selles on arvestatud kombineerides Torma valla 2017. a eelarve osakaalu nelja omavalitsuse liidetud eelarves ja asustusüksuste rahvaarvu. Maamaks on arvestatud 34% Torma vallale laekunud maksu osakaalust. Valdav osa endise Torma valla asutustest paikneb Torma alevikus, seetõttu tuludeks kaupade ja teenuste müügist on arvestatud 90% Torma vallale laekunu osakaalust.

Tasandusfondi eraldis on saadud kombineerides Torma valla 2017. a eelarve osakaalu nelja omavalitsuse liidetud eelarves ja asustusüksuste rahvaarvu. Toetusfondi eraldise maht on arvestatud eeldusega, et valdava osa haridusrahast saab lähtuvalt õpilaste arvust Torma kool, ülejäänud osa asustusüksuste rahvaarvu osakaalu alusel. Muude tegevustulude laekumised ei ole vallas tervikuna olulise tähtsusega ja kaevandamistegevust asustusüksuste territooriumil ei toimu.

Tabel 22. Põhitegevuse tulude jaotus 2018. aasta eelarves

	Jõgeva vald 2018	Torma osakaal 2017 eelarves	Asustusüksused 2018 eelarves	Asustusüksuste osa 2018 eelarves	Väiksem Jõgeva 2018
PÕHITEGEVUSE TULUD KOKKU	19 316 312	14%	1 254 004	6,5%	18 062 308
Maksutulud	9 690 995	14%	461 236	4,8%	9 229 758
Füüsilise isiku tulumaks	9 235 317	13%	406 386	4,4%	8 828 931
Maamaks	453 887	38%	54 850	12,1%	399 037
Reklaamimaks	1 624	0%	0	0,0%	1 624
Tulud kaupade ja teenuste müügist	1 893 683	5%	99 642	5,3%	1 794 042
Saadavad toetused tegevuskuludeks	7 683 987	17%	693 126	9,0%	6 990 861
Tasandusfond	1 827 018	18%	114 636	6,3%	1 712 382
Toetusfond	4 746 035	16%	418 400	8,8%	4 327 635
Muud saadud toetused tegevuskuludeks	1 110 934	21%	160 090	14,4%	950 844
Muud tegevustulud	47 648	16%	0	0,0%	47 648
Kaevandamisõiguse tasu	24 160	20%	0	0,0%	24 160
Laekumine vee erikasutusest	18 151	20%	0	0,0%	18 151
Saastetasud ja keskkonnale tekitatud kahju hüvitis		0%	0	0,0%	0
Muud tegevustulud	5 337	0%	0	0,0%	5 337

Asustusüksustega seotud eeldatavad põhitegevuse tulud moodustavad u 6,5 % Jõgeva valla 2018. aasta eelarvest, sh 4,8% maksutuludest ja 5,3% kaupade ja teenuste müügist ning 9% toetustest.

Kulud

Põhitegevuse hinnangulised kulud asustusüksustes 2018. aasta Jõgeva valla eelarves on välja toodud tabelis 23. Tuleb arvestada, et seoses ühinemisejärgsete ümberkorraldustega, ei ole 2018. aasta eelarves ja selle täitmise arvestuses eristatud kõikides valdkondades täpseid kuluprognose, vallaeelarves tehtud piirkonnapõhist eristust, millest lähtuvalt on ka asustusüksuste vaade hinnanguline. Asustusüksustes asuvate asutuste kulud on suurem osa endise Torma valla kuludest. Põhiosa moodustab lasteaia- ja koolitegevusega seotud kulu.

Asustusüksuste kulude osakaal Jõgeva valla 2018. eelarves on u 1,7 miljonit eurot ehk 10% kuludest, mis on oluliselt suurem kui tulude ja territooriumiosa rahvaarvu osakaal, mis on vastavalt 6,5% ja 4,6% (tabel 23).

Tabel 23 Põhitegevuse kulude jaotus 2018. aasta eelarves

	Jõgeva vald 2018	Torma osakaal 2017 eelarves	Asustusüksused 2018 eelarves	Asustusüksuste osa 2018 eelarves	Väiksem Jõgeva 2018
PÕHITEGEVUSE KULUD KOKKU	17 112 626	20%	1 693 056	10%	15 419 570
Antud toetused tegevuskuludeks	1 409 766	16%	93 257	7%	1 316 509
Sotsiaalitoetused jm toetused	533 811	22%	40 753	8%	493 058
Sihtotstarbelised toetused	549 119	13%	36 808	7%	512 310
Mittesihtotstarbelised toetused	326 837	10%	15 696	5%	311 141
Muud tegevuskulud	15 702 860	20%	1 599 799	10%	14 103 061
Tööjõukulud	9 924 700	21%	1 056 318	11%	8 868 382
Majandamiskulud	5 081 815	19%	475 382	9%	4 606 433
Muud kulud	696 345	20%	68 099	10%	628 246

Asustusüksustes paiknevate asutustega seotud kulud on välja toodud tabelis 24. Tervikvaates lisanduvad nendele üldvalitsemise, majanduse, keskkonna, kommunaalmajanduse, huvihariduse ja -tegevuse jms kulud.

Tabel 24 Kulude jaotus asutuste lõikes 2018. aasta eelarves

	Kulud
C. R. Jakobsoni nim. Torma Põhikool (sh koolitoit)	870 000
Koolitransport	64 000
Torma Spordihoone	78 000
Torma Raamatukogu	29 000
Torma Rahvamaja	15 000
Rahvakultuur	30 000
Noortekeskus	19 000
Sotsiaaltoetused	24 000
Sotsiaalkeskus	10 000
Muu sotsiaalne kaitse	100 000
Kalmistukulud	23 000
Kokku	1 262 000

Põhitegevuse tulem Jõgeva valla 2018. aasta eelarves on 2,2 miljonit eurot. Asustusüksuste kulud ületavad tulusid hinnanguliselt kuni poole miljoni euroga (tabel 25).

Tabel 25 Põhitegevuse kokkuvõte 2018. aasta eelarves

	Jõgeva vald 2018	Asustusüksused 2018 eelarves	Asustusüksuste osa 2018 eelarves
PÕHITEGEVUSE TULUD KOKKU	19 316 312	1 198 300	6,2%
PÕHITEGEVUSE KULUD KOKKU	17 112 626	1 693 056	9,9%
PÕHITEGEVUSE TULEM	2 203 686	-494 756	

Põhivara, investeerimis- ja finantseerimistegevus

Asustusüksuste territooriumiosa põhivara jääkväärtus on oli 2018.a. lõpu seisuga u 1,93 miljonit eurot (tabel 25). 90% jääkväärtusest asustusüksustes moodustavad hooned koos nende juurde kuuluvate rajatistega ning 6% teed ja tänavad. Hoonetest on suurema jääkväärtusega spordihoone ja koolihoone (tabel 25).

Tabel 26. Asustusüksuste põhivara seisuga 31.12.2018

Vara	Jääkmaksumus
Elamispiinnad	7 066
Maaomand	23 529
Hooned ja rajatised	1 733 430
Teed ja tänavad	109 344
Tänavavalgustus	26 930
Muu vara, rajatised ja seadmed	36 618
Kokku	1 936 918

Elluviimisel ja kavandatud on mitmeid investeringuprojekte asustusüksuste territooriumil. Jõgeva valla arengudokumendid näevad aastatel 2019-2022 ette piirkonda investeerida u 1,7 eurot (tabel 27).

Tabel 27. Kavandatud investeringud 2019-2022

2019. eelarve investeringud	Jõgeva vald	Toetus	Maksumus kokku
Torma mõisa valitsejamaja (ESF projekt)	421 830	692 070	1 113 000
Torma lasteaed (CO2 projekt)	125 000	203 000	328 000
Hajaasustuse programm	4 800	4 800	9 600
Ühinemislepingu investeringud			0
Torma kooli sööklamaja rekonstrueerimine	90 000		90 000
Torma Rahvamaja ruumide renoveerimine	75 000		75 000
Valla korterite remont	25 000		25 000
Arengukava ja eelarvestrateegia investeringud			
Torma kooli staadion	80 000		80 000
Investeringud 2019-2021 kokku	821 630	899 870	1 720 600

Sellele summale lisanduvad veel ka teede ning ühisveevärgi ja -kanalisatsiooni investeringud. Ühisveevärgi- ja kanalisatsiooni arengukava järgi on järgmistel aastatel vaja Torma alevikku investeerida 420 555 eurot. Vallavalitsuse hinnanguline investeringuvajadus peale aastat 2022 on ligi miljon eurot (tabel 28).

Tabel 28 Hinnanguline investeringuvajadus 2022+

Investeringuvajadus 2022+	Maksumus
Torma aleviku Hariduse ja Lullikatku tn tänavavalgustus	50 000
Torma kalmistu valgustatud kergliiklustee (1,6 km)	275 000
Torma lasteaia siseruumide rekonstrueerimine	300 000
Torma kooli ministeeriumihoone katuse vahetus	40 000
Torma raamatukogu rekonstrueerimine	250 000
Torma mõisa rekonstrueerimise kava koostamine	35 000
Kokku	950 000

2018. aasta lõpu seisuga oli Jõgeva vallal laenukohustusi kokku 7,47 miljonit eurot, sellest asustusüksustega seotud osa 370 151 eurot.

Järeldused:

- Maksumaksjate osakaal elanikkonnas ja sissetulekud on Jõgeva vallas kõrgemad kui Mustvee vallas. Endine Torma vald on sissetulekutelt inimese kohta Jõgeva vallaks ühinenud omavalitsustest üks tagasihoidlikumaid.

- Mustvee valla elanike sissetulekud ja eelarvenäitajad on võrreldes Jõgeva vallaga tagasihoidlikumad. Viimaste aastate ja perspektiivne investeeringuvõimekus on Jõgeva vallal suurem.
- Asustusüksuste tulude proportsiooni osa eelarves ületab piirkonna rahvaarvu, olulise osa tuludest moodustab haridustoetus Torma koolile.
- Kulude osas on asustusüksuste osakaal Jõgeva valla kuludes võrreldes tulude ja rahvaarvu osakaaluga oluliselt suurem, kuna valdav osa endise Torma valda asutusi paikneb lahkumissoovi avaldanud Torma alevikus. Teisalt tuleb arvestada, et suur osa teiste asustusüksuste elanikest tarbib teenuseid Torma aleviku asutustes.
- Kuigi asustusüksused moodustavad vaid 4,6% Jõgeva valla rahvastikust, siis nende mõju eelarve tuludele ja kuludele on oluliselt suurem. Halduspiiri muutmise tooks ühest küljest kaasa olukorra, kus vabanetakse suurest osast kuludest. Kuid teisalt on Torma asutused teenusepakkujaks oluliselt laiemale piirkonnale Jõgeva vallas ning tekib olukord, kus valdav osa asutuste klientuurist peaks hakkama teenuseid tarbima teises omavalitsuses. Sellega kaasnevad omakorda kulud Jõgeva vallale tegevuskulude hüvitiste tasumise või teenuste ümberkorraldamise näol.
- Jõgeva vald on ellu viimas ja lähiaastateks kavandanud asustusüksustesse investeeringuid enam kui 1,7 miljoni euro väärtuses. Sealhulgas uue, terve valla seisukohalt olulise erivajadustega isikutele teenuste loomiseks.

4. SOTSIAALMAJANDUSLIKE MÕJUDE KOKKUVÕTE JA JÄRELDUSED

4.1. Mõju asustusüksuste elanikele

Asustusüksuste elanike vaates saab halduspiiri muutmise mõjusid kokkuvõtvalt hinnata kahes vaates:

- 1) Mõju teenuste tarbimisele (haridusteenused, sotsiaalteenused, ühistransport jne)
- 2) Mõju demokraatialle ehk võimalusele rääkida kaasa oma piirkonna arengutes

Mõju teenuste tarbimisele

Torma alevik on Jõgeva linna järel üks kahest Jõgeva valla oluliselt keskusest, kus kohapeal on peamised esmavajalikud teenused (valitsemine, lasteaed, kool, raamatukogu, kultuuri- ja sporditegevuse võimalused). Kuna peamised kohaliku omavalitsuse teenused pakkuvad asutused on piirkonnas olemas, siis otsest vajadust vastavaid teenuseid mujal tarbimas käia ei ole.

Analüüsi tulemusena saabki tõdeda, et asustusüksuste elanike jaoks halduspiiri muutmine peamiste kohalike avalike teenuste tarbimist (lasteaed, kool, vaba aja võimalused) ei mõjuta. Asustusüksuste elanikud on teenuste tarbimise osas selgelt oma piirkonna põhised. Eeldusel, et vastavad asutused Tormas säilivad, ei oma piiride muutmise võimalikele tarbimismustritele olulist mõju. Teisalt tarbib suur osa Jõgeva vallast mitte lahkuda soovivate asustusüksuste (endise Torma valla) elanikest teenuseid Torma aleviku asutustes.

Alushariduse teenuse tarbimise osas on asustusüksuste seos Mustvee vallaga väike. Lasteaiakoha tasu omaosalus Mustvee vallas veidi soodsam, kuid Jõgeva vallas on odavam toidupäeva maksumus ja paremad soodustused. Halduspiiri muutmise korral tekiks olukord, kus Mustvee vallale kuuluvas Torma lasteaias on ligi pooled lapsed elukohaga mujal Jõgeva vallas.

Üldhariduse teenuse tarbimisel asustusüksuste seos Mustvee vallaga on minimaalne. Carl Robert Jakobsoni nimeline Torma Põhikool on kestlik kool, kus käivad valdavalt Jõgeva valla lapsed, kelle elukoht ei asu asustusüksustes. Seega on kool oluline osa Jõgeva valla haridusasutuste võrgust. Halduspiiri muutmise ei avalda küll olulist mõju üldharidusteenuse tarbimismustrile – põhikoolis käiakse kodu lähedal eeldatavalt ka edaspidi. Samas ei oleks Torma kool enam oma valla kool, tekib vajadus teenus sisse osta ja kaob kaasarääkimise võimalus kooli arengu kujundamisel. Asustusüksustest ei õpi Mustvee vallas gümnaasiumis ühtegi last. Haridusasutuste võrk Mustvee vallas vajab veel enam ümberkorraldamist (proportsionaalselt ka investeringuid) kui Jõgeva vallas.

Eelkõige sissetulekust mittesõltuvate toetuse osas on Jõgeva valla toetuste määrad mõlemal vallal olemas olevate toetuste puhul kas mõnevõrra või oluliselt kõrgemad. Teisalt, kuigi sissetulekust sõltuvate toetuste spekter on Jõgeva vallas laiem, on ka taotlemise aluseks olev toimetulekupiir kõrgem. Tulenevalt seadusest pakuvad mõlemad omavalitsused kõiki ettenähtud teenuseid.

Halduspiiri muutmise asustusüksuste ühistranspordivõimalusi avalikel liinidel ei muuda. Ühendus on võrdselt tihe nii maakonnakeskus Jõgeva kui ka Mustvee linnaga. Mustveele on

keskmine sõiduaeg enam kui kaks korda lühem. Samuti puudub eeldatavalt mõju huvihariduse, esmatasandi tervishoiu jt teenuste kättesaadavusele.

Asustusüksuste elanikud praktiliselt ei tarbi teenuseid ülejäänud Jõgeva vallas (v.a. huviharidus), mistõttu ei mõjutaks halduspiiride võimalik muutmine teisi Jõgeva valla asutusi märkimisväärselt.

Mõju kohalikule demokraatialle ja tulevikuarengutele

Asustusüksuste elanike arv moodustab Jõgeva valla elanikkonnast alla ühe kahekümnendiku (4,6%) ehk puhtalt rahvaarvu vaates on asustusüksustel suhteliselt tagasihoidlik mõju Jõgeva valla arengutes kaasa rääkimisel. Teisalt tuleb arvestada, et Torma alevik üks kahest Jõgeva valla kohalikust keskusest, mille tagamaa on oluliselt suurem kui asustusüksused. Üleminekuga tekib olukord, kus ülejäänud Torma piirkonnal, mis on arvestades teenuste tarbimist Torma aleviku asutustes, kaob hoopis võimalus piirkonna arengus (lasteaed, kool jt teenused) kaasa rääkida.

Asustusüksuste rahvaarvu proportsioon liitudes Mustvee vallaga suureneks ja osakaaluks kujuneks u 10,2% Mustvee valla rahvaarvust. Mustvee vald on üles ehitatud keskuste võrgustiku ja piirkondade põhiseelt ehk oma piirkonna huvide eest seismine võiks olla teoreetiliselt lihtsam. Samas, arvestades Mustvee valla olemasolevat asutuste võrku ja finantsvõimekust ja teisalt Jõgeva valla vastavaid näitajaid võib siiski eeldada, et asustusüksuste huvisid (investeeringud hoonetesse ja infrastruktuuri) on lihtsam läbirääkida Jõgeva vallas.

Täiendavalt on asustusüksuste elanike puhul halduspiiri muutmisel oluliseks nn emotsionaalsed aspektid – kuuluvustunne, identiteet jms, kuid ei ole objektiivseid kriteeriumeid, mille alusel kuuluvustunnet ning selle mõju objektiivselt hinnata.

4.2. Mõju kohalikule omavalitsusele

Jõgeva valla kui kohaliku omavalitsuse vaates saab halduspiiri muutmise mõjusid kokkuvõtvalt hinnata kahes vaates:

- 1) Mõju omavalitsuse territoriaalsusele ning demograafiale ehk elanike arvu dünaamikale ning vanusstruktuurile
- 2) Mõju finantsolukorrale ehk tuludele, kuludele ja investeerimisvõimekusele

Mõju territoriaalsusele ja demograafiale

Jõgeva vald on ühe suurema keskusega omavalitsus, samas olulist rolli teenuste pakkumisel omavad ka Palamuse ja Torma väljakujunenud kohalikud keskused. Mõlemad pakuvad peamisi esmavajalikke teenuseid ja kohapeal on vallavalitsuste teeninduskeskused.

Seitsme analüüsitava asustusüksuste lahkumine Mustvee valla koosseisu toob vallale kaasa territoriaalsed ja demograafilised muutused, mille mõju erineb sõltuvalt asustusüksusest. Üleminekuga Mustvee valda lahkuks Jõgeva valla koosseisust u kolmandik endise Torma valla rahvastikut ja territooriumist. Samas ei ole tegemist eraldiseiseva tervikliku teenuspiirkonnaga, kuna mitmete kohaliku tasandi avalikke teenuseid pakkuvate asutuste teenuseid tarvivad ka teiste lähedalasuvate asustusüksuste elanikud. See tähendab, et teise omavalitsusüksuse koosseisu läheks üks valla kahest kohalikust keskusest koos väiksema osaga oma tagamaast.

Territoriaalselt tekitab asustusüksuste lahkumine olukorra, kus sisuliselt enklaaviks (säilib vaid u 40m laiune piirikokkupuude) jäävad Jõgeva vallas mitte lahkuda soovivad Näduvere, Rassiku ja Tealma külad.

Seitsme asustusüksuse kogupindala on ca 110 km², mis on ligi 10,6% Jõgeva valla pindalast (1040 km²) ja rahvaarv 632 inimest, mis moodustab 4,6% kogu Jõgeva valla elanikest. Jõgeva valla viieteistkümnest suuremast asulast jääb analüüsitavasse piirkonda ainult Torma alevik, kus elab enam kui 60% analüüsitavate asustusüksuste elanikest. Loomulik- ja rändeiive on Jõgeva vallas olnud negatiivsed. Nii ka asustusüksustes, kus kahanemise tempo on olnud oluliselt kiirem.

Asustusüksuste lahkumine Jõgeva valla kui omavalitsuse rahvastiku potentsiaalile olulist muutust kaasa ei too. Kuigi asustusüksustes on tööealise elanikkonna osakaal kõrgem, siis suur osa neist jõuavad lähimal kümnendil pensioniikka. Rahvastikutrendid on asutusüksustes võrreldes ülejäänud Jõgeva valla ja ka Mustvee vallaga olnud negatiivsemad.

Mõju finantsolukorrale

Asustusüksustega seotud kulud ületavad olulisel määral seotud tulusid, kuna Torma alevikus välja arendatud asutused on mõeldud teenindama oluliselt suuremat tagamaad. Seda näitab ka teenuste tarbimise muster. Jõgeva valla seisukohalt on Torma alevik üks kolmest peamisest keskusest, mille vahemaa valla keskuse Jõgeva linnaga tingib vajaduse teenuste arendamiseks kohapeal. Mustvee valla vaates oleks tegemist ühega mitmest väiksemast keskusest, mis on suhteliselt lähedal vallakeskus Mustvee linnale. Mustvee valla investeeringute vajadus olemasolevate keskuste arendamiseks on niigi suur ja asustusüksustega seotud kulud ületavad tulusid. Arvestades ajalis-ruumilise vahemaa väiksust Mustvee linna ja Torma aleviku vahel

on eeldused kahaneva rahvastiku tingimustes teenuste tsentraliseerimiseks vallakeskusesse tõenäosemad, kui Jõgeva valla koosseisus jätkamise korral.

Mustvee valla elanike sissetulekud ja eelarvenäitajad on võrreldes Jõgeva vallaga tagasihoidlikumad, investeringuvõimekus on Jõgeva vallal suurem ning asustusüksustesse on juba elluviimisel ja kavandatud suures mahus investeringuid. Seega on vähemalt kesk-pikas perspektiivis asustusüksuste elanikele teenuse arengu ja säilimise seisukohalt otstarbekam jääda Jõgeva valla koosseisu. Pikas vaates toetab sama seisukohta Jõgeva valla rahvastiku vanusstruktuuri mõnevõrra parem kestlikkus ja Jõgeva linna kui maakonnakeskuse suurem potentsiaal toimida omavalitsuse arengumootorina.

LISAD

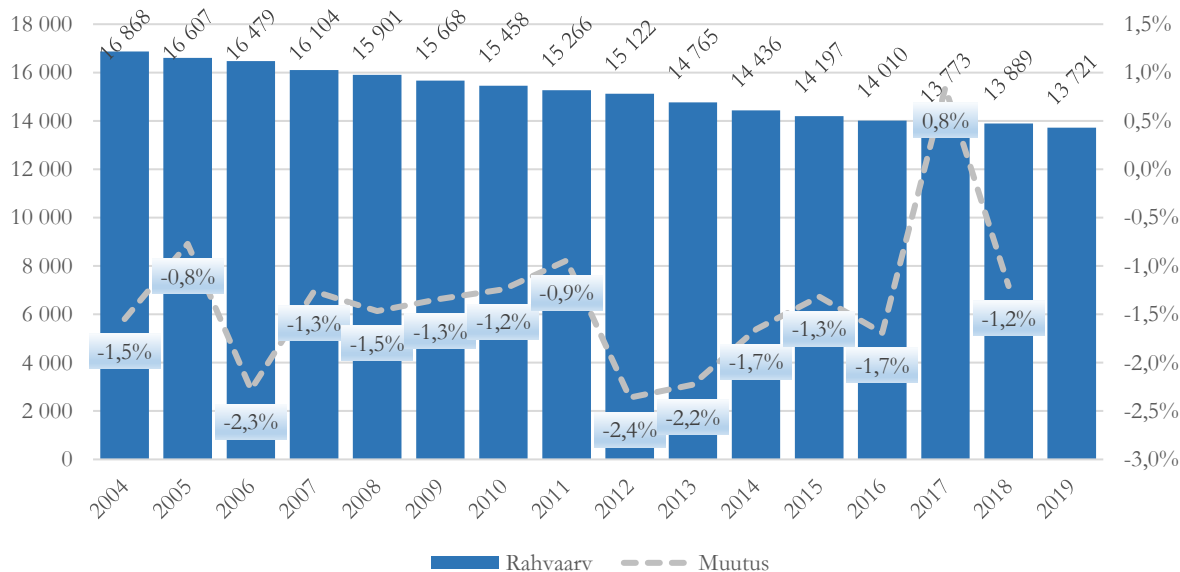
Rahvastik asustusüksustes

	Kõnnu küla	Liikatu küla	Lilastvere küla	Oti küla	Torma alevik	Vanamõisa küla	Võidivere küla	Asustusüksused	Jõgeva vald	Väiksem Jõgeva
Elanike arv 2019	79	30	33	14	389	60	27	632	13721	13089
Elanike arv 2014	99	26	28	17	461	67	24	722	14436	13714
Elanike arvu muutus 2014-2019	-20	4	5	-3	-72	-7	3	-90	-715	-625
Elanike arvu muutus 2014-2019	-20%	15%	18%	-18%	-16%	-10%	13%	-12%	-5%	-5%
Osakaal Jõgeva vallas 2019	0,6%	0,2%	0,2%	0,1%	2,8%	0,4%	0,2%	4,6%	100,0%	95,4%
Osakaal Jõgeva vallas 2014	0,7%	0,2%	0,2%	0,1%	3,2%	0,5%	0,2%	5,0%	100,0%	95,0%

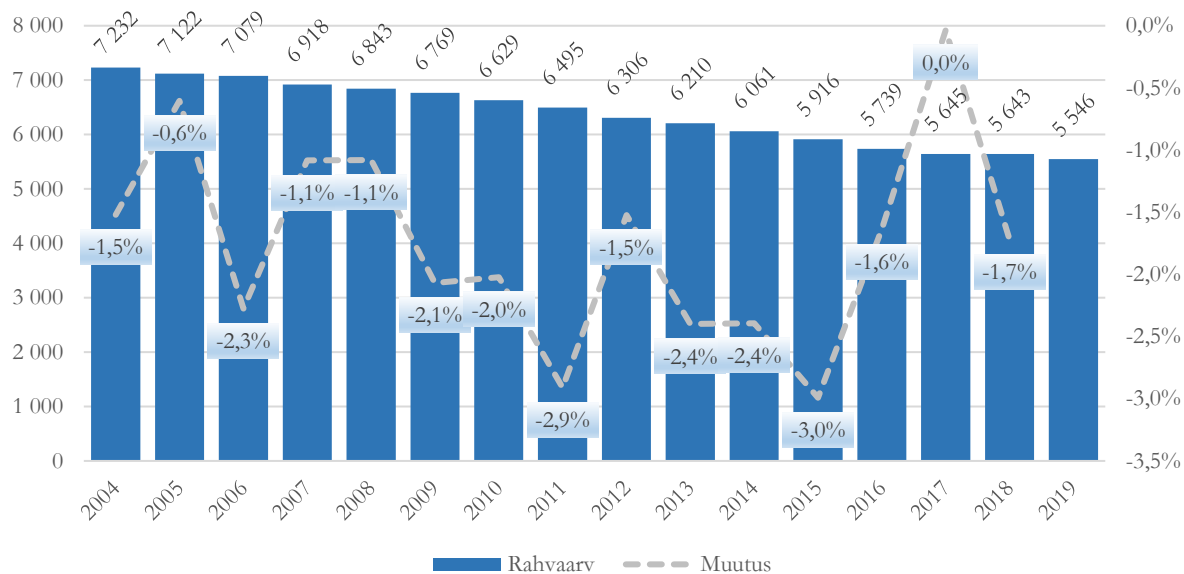
	Kõnnu küla	Liikatu küla	Lilastvere küla	Oti küla	Torma alevik	Vanamõisa küla	Võidivere küla	Asustusüksused	Jõgeva vald	Väiksem Jõgeva
Sündide arv 2014-2018	15	4	1	9	3	0	1	33	466	433
Surmade arv 2014-2018	22	3	4	13	1	6	4	54	629	575
Loomulik iive 2014-2018	-7	1	-3	-4	2	-6	-3	-21	-163	-142
Rändesaldo 2014-2018	-13	3	8	1	-74	-1	6	-69	-552	-483
Aastakeskmine sündide arv 2014-2018	3	0,8	0,2	1,8	0,6	0	0,2	6,6	93,2	87
Aastakeskmine surmade arv 2014-2018	4,5	0,6	0,8	2,5	0,3	1,2	0,9	10,8	125,8	115,0
Aastakeskmine loomulik iive 2014-2018	-1,5	0,2	-0,6	-0,7	0,3	-1,2	-0,7	-4,2	-32,6	-28,4
Aastakeskmine rändesaldo 2014-2018	-2,5	0,6	1,6	0,1	-14,7	-0,2	1,3	-13,8	-110,4	-96,6

Vanuserühma osakaal 2019	Kõnnu küla	Liikatu küla	Lilastvere küla	Oti küla	Torma alevik	Vanamõisa küla	Võidivere küla	Asustusüksused	Jõgeva vald	Väiksem Jõgeva
Lapsed vanuses 0-6 eluaastat	0	1	2	0	25	4	0	32	848	816
Lapsed vanuses 7-18 eluaastat	3	6	7	2	35	5	4	62	1637	1575
Tööealised vanuses 19-64 eluaastat	46	16	19	12	255	41	17	406	8125	7719
Eakad vanuses 65 ja enam eluaastat	30	7	5	0	74	10	6	132	3111	2979
Lapsed vanuses 0-6 eluaastat	0%	3%	6%	0%	6%	7%	0%	5%	6%	6%
Lapsed vanuses 7-15 eluaastat	4%	20%	21%	14%	9%	8%	15%	10%	12%	12%
Tööealised vanuses 19-64 eluaastat	58%	53%	58%	86%	66%	68%	63%	64%	59%	59%
Eakad vanuses 65 ja enam eluaastat	38%	23%	15%	0%	19%	17%	22%	21%	23%	23%

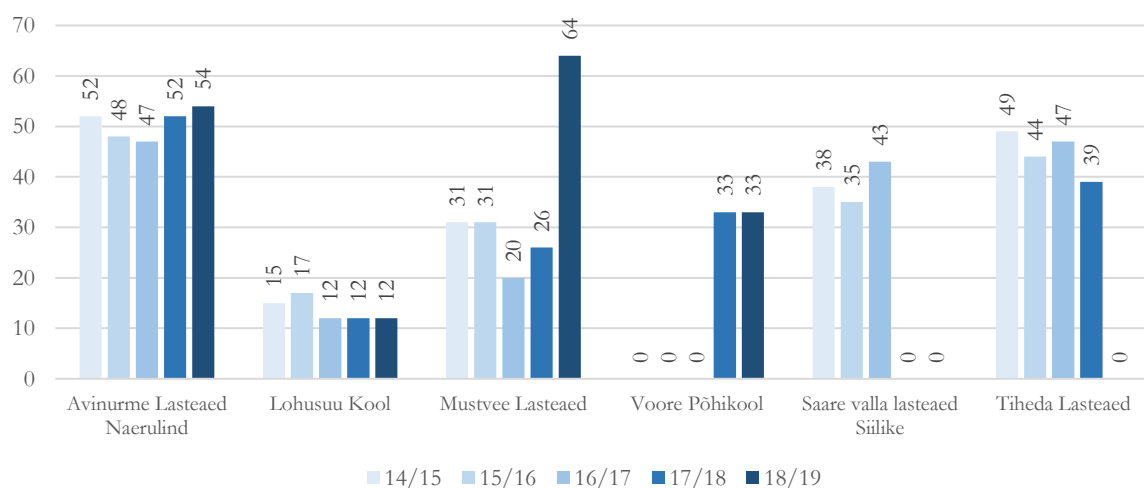
Rahvaarv Jõgeva vallas 2004-2019 (Rahvastikuregister)



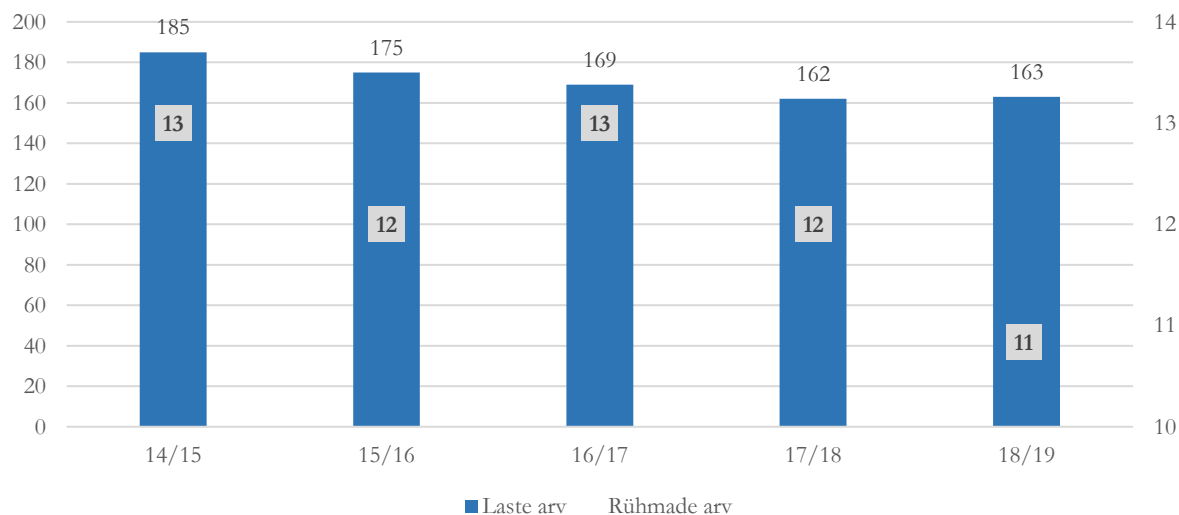
Rahvaarv Mustvee vallas 2004-2019 (Rahvastikuregister)



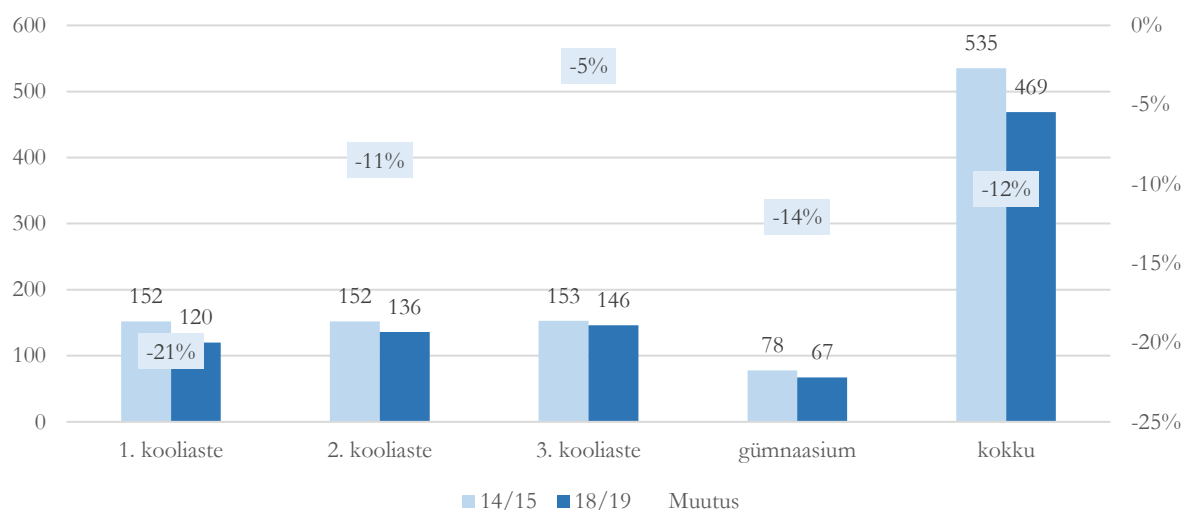
Laste arv Mustvee valla lasteaedades õppeaastatel 13/14 kuni 18/19 (EHIS)



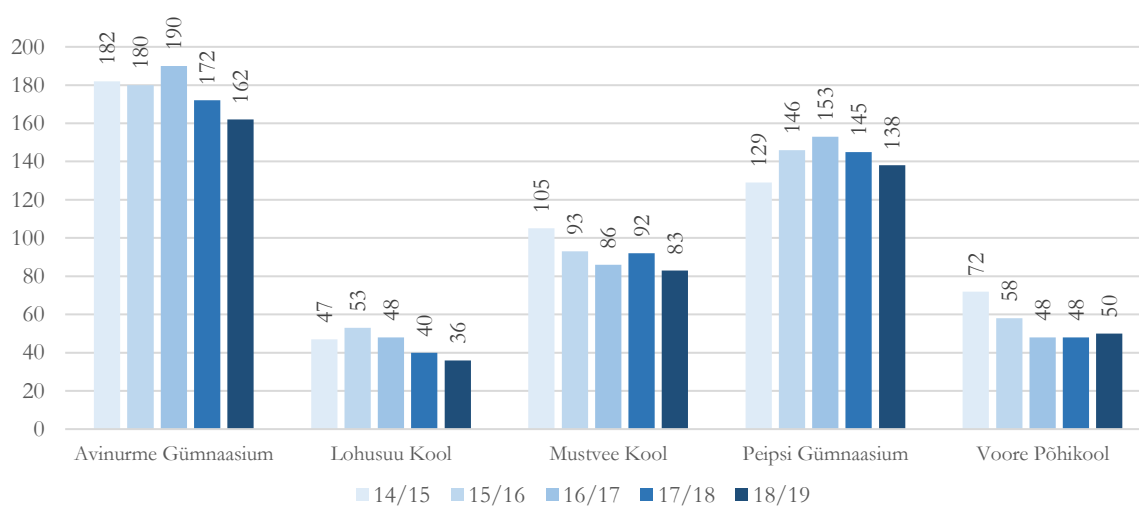
Laste ja rühmade arv Mustvee valla lasteaedades õppeaastatel 13/14 kuni 18/19 (EHIS)



Õpilaste arv Mustvee vallas kooliastmete lõikes õppeaastatel 14/15 ja 18/19 (EHIS)



Õpilaste arv Mustvee valla koolides õppeaastatel 14/15 kuni 18/19 (EHIS)



Õpilaste arv Mustvee valla koolides kooliastmete lõikes õppeaastal 18/19 (EHIS)

