



# JÕGEVA VALLAVOLIKOGU

## OTSUS

Jõgeva

28. juuni 2018 nr 65

Palamuse Vallavalitsuse 2017. majandusaasta aruande kinnitamine

Kohaliku omavalitsuse korralduse seaduse § 22 lõike 1 punkti 1 ja kohaliku omavalitsuse üksuse finantsjuhtimise seaduse § 29 lõike 11 alusel,

Jõgeva Vallavolikogu o t s u s t a b:

1. Kinnitada Palamuse Vallavalitsuse 2017. majandusaasta aruanne (lisatud), mille koosseisu kuuluvad:
  - 1.1 tegevusaruanne;
  - 1.2 raamatupidamise aastaaruanne;
  - 1.3 eelarve täitmise aruanne;
  - 1.4 sõltumatu vandeaudiitori aruanne raamatupidamise aastaaruande kohta;
  - 1.5 Jõgeva Vallavalitsuse otsus aruande heakskiitmise kohta.
2. Võtta teadmiseks volikogu revisjonikomisjoni aruanne Palamuse Vallavalitsuse 2017. majandusaasta aruande juurde.
3. Võtta teadmiseks informatsioon Palamuse Vallavalitsuse 2017. aasta eelarve täitmise kohta.
4. Avaldada kinnitatud Palamuse Vallavalitsuse 2017. majandusaasta aruanne koos selle kõikide lisadega Jõgeva valla veebilehel 7 tööpäeva jooksul.

/allkirjastatud digitaalselt/

Raivo Meitus  
vallavolikogu esimees

## Palamuse Vallavalitsuse 2017. aasta majandusaasta aruanne

---

NIMETUS	PALAMUSE VALLAVALITSUS
REGISTRIKOOD	75003140
TEHINGUPARTNERI KOOD	226101
AADDRESS	Kooli 4 Palamuse 49226 JÕGEVAMAA
TELEFON	776 2444
FAKS	776 2450
E-POSTI AADDRESS	<a href="mailto:vald@palamuse.ee">vald@palamuse.ee</a>
INTERNETI KODUELEHEKÜLJE AADDRESS	<a href="http://www.palamuse.ee">www.palamuse.ee</a>
MAJANDUSAASTA ALGUS	01.01.2017
MAJANDUSAASTA LÕPP	31.12.2017
AUDIITOR	AUDIITORBÜROO FIBROIIN OÜ

## Sisukord

1. TEGEVUSARUANNE 2017 .....	3
1.1. Vallavanema ülevaade 2017.a tegevustest.....	3
1.2. Palamuse valla struktuur.....	4
1.3. Ülevaade Palamuse valla tähtsamatest finantsnäitajatest .....	5
1.4 Ülevaade arengukava täitmisest.....	6
2. RAAMATUPIDAMISE AASTAARUANNE.....	7
2.1 BILANSS .....	7
2.2 TULEMIARUANNE.....	8
2.3 RAHAVOOGUDE ARUANNE .....	9
2.4 NETOVARA MUUTUSTE ARUANNE.....	10
2.5 EELARVE TÄITMISE ARUANNE .....	11
2.6 RAAMATUPIDAMISE AASTAARUANDE LISAD.....	12
Lisa 1 Aastaaruande koostamisel kasutatud arvestuspõhimõtted.....	12
Lisa 2 Raha ja selle ekvivalendid .....	16
Lisa 3 Maksud, lõivud, trahvid.....	16
Lisa 4 Muud nõuded ja ettemaksud .....	17
Lisa 5 Finantsinvesteeringud .....	17
Lisa 6 Kinnisvarainvesteeringud .....	17
Lisa 7 Materiaalne põhivara .....	18
Lisa 8 Võlad tarnijatele .....	19
Lisa 9 Võlad töövõtjatele.....	19
Lisa 10 Muud kohustused ja saadud ettemaksud .....	19
Lisa 11 Laenukohustused .....	20
Lisa 12 Saadud toetused .....	21
Lisa 13 Tulud kaupade ja teenuste müügist.....	22
Lisa 14 Muud tegevustulud.....	22
Lisa 15 Antud toetused .....	22
Lisa 16 Tööjõukulud .....	23
Lisa 17 Mitmesugused tegevuskulud .....	23
Lisa 18 Tehingud seotud osapooltega.....	24
Lisa 19 Bilansiväline vara ja kohustused .....	25
Lisa 20 Reservfondi kasutamise aruanne .....	25
Lisa 21 Sündmused pärast aruande kuupäeva.....	26
3. MAJANDUSAASTA ARUANDE ALLKIRI.....	26

## **1. TEGEVUSARUANNE 2017**

### **1.1. Vallavanema ülevaade 2017.a tegevustest**

Palamuse vald paikneb Jõgeva maakonnas. Lähemad suuremad keskused on Tartu linn (42 km) ja Jõgeva linn (17 km), Tallinnast jääb vald 173 km kaugusele. Valla pindala on 216 km<sup>2</sup>. Palamuse kihelkond on üks vanemaid Eestis. Palamuse kihelkonda on esimest korda mainitud juba 1234. aastal. Palamuse vallas on 1 alevik ja 25 küla. Valla keskuseks on Palamuse alevik.

Palamuse Vallavolikogus on 13 liiget. Volikogu moodustas 5 komisjoni: revisjonikomisjon, rahanduskomisjon, haridus- ja kultuurikomisjon, maaelukomisjon ning sotsiaalhooldus- ja tervishoiukomisjon. Volikogu istungite läbiviimiseks kasutatakse tarkvaralahendust VOLIS. Vallavalitsus on Palamuse Vallavolikogu poolt moodustatud täitevorgan, mille ülesanne on korraldada ja lahendada kohaliku elu küsimusi, mis on talle pandud seaduste ja volikogu õigusaktidega. 2017. aastal peamiseks eesmärgiks elanikele avalike teenuste osutamine ja olemasoleva infrastruktuuri säilitamine ja parendamine. Palamuse Vallavalitsus on 5 liikmeline, kuhu kuulusid vallavanem, 2 ametnikku, 2 liiget väljastpoolt ametiasutust.

Palamuse Vallavalitsuse kui ametiasutuse üksuse koosseisu 2017. aastal kuulusid vallasekretär, pearaamatupidaja, 2 raamatupidajat, registripidaja, sotsiaaltöö vanemspetsialist, sotsiaaltöö spetsialist, lastekaitsespetsialist, maakorraldaja, GIS- spetsialist, arendusspetsialist, ehitusspetsialist, ajalehe toimetaja, hooldustöötaja ja puhastusteenindaja.

Palamuse valla hallatavad asutused on Palamuse Vallavara, Oskar Lutsu Palamuse Gümnaasium, Palamuse lasteaed Nukitsamees, Palamuse Kultuur, Palamuse raamatukogu ja Kaarepere raamatukogu.

Valla osalusega ettevõtted on AS Emajõe Veevärk ja AS Seitung. Valla osalusega mittetulundusühingud on Jõgevamaa Omavalitsuste Liit, Eesti Maaomavalitsuste Liit, Ida-eesti Jäätmehoolduskeskus, Jõgevamaa Koostöökoda, Peipsi Kalanduspiirkonna Arendajate Kogu ning Jõgevamaa Ühistranspordikeskus.

Olulisemateks investeeringuteks 2017. aastal Palamusel olid Palamuse laululava renoveerimine ja Palamuse lasteaia uue hoone ehitamise alustamine.

Vald jätkab suurürituste ja sündmuste korraldamist: Oskar Lutsu Huumoripremia väljaandmine, Jõgevatreff'i paraad, Suur Paunvere Väljanäitus ja Laat.

Vald maksis elanikele endiselt sünni-, kooli- ja matusetoetust, tagas õpilastele tasuta koolitoidu ja töövihikud, toetas huvikoolide õpilasi, korraldas huviringide tööd, ei võtnud lasteaia kohamaksu. Vabariigi aastapäeva kontsert-aktusel kuulutati välja Palamuse valla aukodanik, noorsportlase stipendiumi saaja ning anti üle Palamuse valla tunnuskirjad.

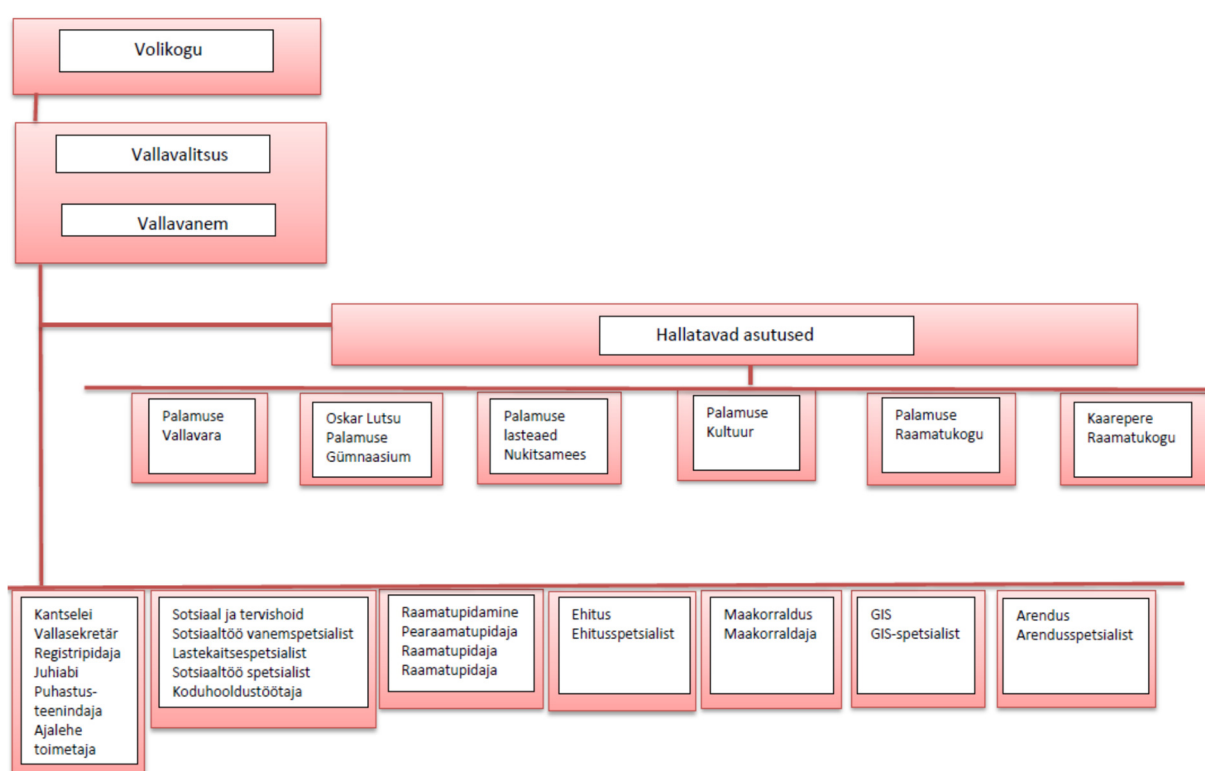
Vald korraldas hallatavate asutuse ülalpidamise, sotsiaalabiteenuseid, eakate hoolekannet, elamu- ja kommunaalmajandust, heakorda ning valla teede ja tänavate korrashoidu.

Jõgeva valla, Jõgeva linna, Palamuse valla ja Torma valla ühinemise teel moodustus uus haldusüksus Jõgeva vald 24. oktoobril 2017.

## 1.2. Palamuse valla struktuur

Palamuse vald on Kesk-Eesti idaosas paiknev omavalitsusüksus, mille pindala on 216 km<sup>2</sup> ja kus elab 31.12.2017 seisuga 2071 inimest. Vallas on 1 alevik ja 25 küla. 12.12.1991.a kinnitati Palamuse valla omavalitsuse staatus.

Palamuse vallas on alates 31.08.2015 üks üldhariduskool: Oskar Lutsu Palamuse Gümnaasium. Oskar Lutsu Palamuse Gümnaasiumis õpib 245 õpilast. Vallas on lasteaed Nukitsamees, milles tegutseb Kaarepere rühm Kaarepere külas ja Palamuse alevikus 4 rühma. Palamuse Vallavalitsus asub Palamuse valla suurimas keskuses Palamuse alevikus. Palamuse valla struktuur on toodud skeemil 1



Skeem1. Palamuse valla struktuur

Palamuse vallavolikogu tegutseb 13 liikmelisena. Vallavolikogu töö paremaks organiseerimiseks on moodustatud 5 alalist komisjoni:

- Revisjonikomisjon
- Rahanduskomisjon
- Maaelukomisjon
- Sotsiaal- ja tervishoiukomisjon
- Haridus- ja kultuurikomisjon

Haldusreformi edukaks läbi viimiseks töötas ajutise komisjonina Haldusreformi komisjon.

Palamuse Vallavolikogu komisjonides oli kokku 52 liiget.

Vallavalitsuse liikmeid oli kokku 5 liiget.

Tasude kogusumma eurodes oli järgmine:

Volikogu ja komisjonide liikmete hüvitis	22 560 eurot
Vallavalitsuse liikmete hüvitis	10 194 eurot

Volikogu esimehele ja vallavanemale lahkumishüvitise maksmise sätestab

Haldusreformiseadus. Rakendatud on Haldusreformi seaduse §19 KOV üksuste juhtide

sotsiaalsed garantiid. Kõik lahkumishüvitised ja koondamised on välja makstud 2017 aastal.

Töötajate ja töötajate ülevaade allüksuste lõikes on toodud Raamatupidamise aastaaruande lisas nr.15 „Töötajate ülevaade“.

### **Palamuse valla liikmelisus mittetulundusühingutes:**

1. Jõgevamaa Omavalitsuste Liit
2. Eesti Maaomavalitsusete Liit
3. Ida-Eesti Jäätmehoolduskeskus
4. Jõgevamaa Koostöökoda
5. Peipsi Kalanduspiirkonna Arendajate Kogu
6. Jõgevamaa Ühistranspordikeskus
7. Eesti Maksumaksjate Liit
8. Mittetulundusühing Vooremaa Geopark

### **1.3. Ülevaade Palamuse valla tähtsamatest finantsnäitajatest**

(tuhandetes eurodes)

	2017	2016	2015	2014	2013
<b>Bilansi näitajad</b>					
Varad aasta lõpus	5 096	5 006	5 294	5 351	5 546
Kohustused aasta lõpus	1 438	1 309	1 315	1 285	1 302
Netovara aasta lõpus	3 659	3 697	3 979	4 065	4 243
<b>Tulemiarvuande näitajad</b>					
Tegevustulud	2 876	2 841	2 634	2 526	2 840
Tegevuskulud	2 928	3 117	2 709	2 695	2 745
Tulem	-52	-276	-75	-169	95
<b>Muud näitajad</b>					
Investeeringud põhivarasse (%)	11,2	3,1	2,4	4	19
Likviidsuskordaja	0,13	0,35	0,33	0,22	1,23
Lühiajaline maksevõime	0,40	1,06	0,90	0,69	0,83
Kohustuste osakaal varadest (%)	28	26	25	24	23
Laenukohustuste osakaal varadest (%)	10,6	14	14	14	14
<b>Piirmäärade täitmine</b>					
Põhitegevuse tulude ja kulude vahe	296	208	168	114	149
Netovõlakoorumus KOFs järgi(%)	179,9	32	29	28	26

#### Arvutamise meetodika:

Investeeringud põhivarasse (%) = (põhivara soetus/ põhivara jääkväärtus) \* 100

Likviidsuskordaja = (Likviidsed varad(raha) / lühiajalised kohustused)

Lühiajalise maksevõime kordaja = Käibevara / lühiajalised kohustused

Kohustuste osakaal varadest (%) = (Kohustused / vara) \* 100

Laenukohustuste osakaal varadest (%) = (Laenukohustused / vara) \* 100

## **1.4 Ülevaade arengukava täitmisest**

### **1. Elukeskkond ja avalikud teenused**

1.1 Palamuse Koolimäe väikeelamute ala arendamine (planeeringujärgsed tegevused-tänavad, kommunikatsioonid)- Seoses Palamuse lasteaia ehitamisega, alustati Pähklikmäe tänava lasteaia külgnäva lõigu rajamist.

1.2 Valla tervisepäevade korraldamine ja arendamine. Korraldati laste kirurgi vastuvõtt eelkooliealistele lastele.

1.3 Luua küla soojamajanduse rekonstrueerimise lähteülesande koostamine/ eelprojekteerimine. Kinnitati Palamuse aleviku, Kaarepere küla ja Luua küla soojusmajanduse arengukava aastateks 2017 – 2027.

1.4 Perepäevade korraldamine. Palamuse Kultuur korraldas lastekaitsepäeva ürituse.

1.5 Lairiba internetiühenduse rajamine. Rajatud Palamusel 3 ja Kaareperes 2 liitumispunkti.

### **2. Haridus**

2.1 Palamuse lasteaia tehnovõrkude liitumiste, juurdepääsuteede, haljastuse, mänguväljaku, päikeseelektrijaama rajamisel ja hoone sisustuse hankimine. Vald alustas rajamise ja hankimisega.

2.2 Huvihariduse toetamine. Vald toetas laste osalemist huvikoolides ja- ringides.

### **3. Kultuur, noorsootöö, sport ja turism**

3.1 Kultuuri- ja spordiürituste läbiviimine ning aktiivsete inimeste ja kodanikeühenduste initsiatiivi toetamine. Vald jätkab suurürituste ja sündmuste korraldamist: Oskar Lutsu Huumoripremia väljaandmine, Jõgevatreffi paraad, Suur Paunvere Väljanäitus ja Laat.

3.2 Lastele ja noortele töö- ja puhkelaagrite korraldamine. Mittetulundusühing Sokutori korraldas koostöös vallaga lastele muusika- ja teatrilaagri.

3.3 Vallaasutuste ruumide, rajatiste ja maa tasuta kasutusse andmine elanike huvides tegutsevatele hariduse, kultuuri ja spordi valdkonna mittetulundusühendustele huviringide läbiviimiseks ja ürituste korraldamiseks. Vald jätkas mittetulundusühingutele ruumide, rajatiste ja maa tasuta kasutusse andmist.

3.4 Palamuse O. Lutsu Kihelkonnakoolimuuseumile uue külastuskeskuse rajamine ja olemasoleva muuseumihoone renoveerimine. Alustati muuseumihoone renoveerimise ja külastuskeskuse rajamisega.

3.5 Vallapoolne aktiivsete vallaelanike tunnustamine. Vabariigi aastapäeva kontsert-aktusel kuulutati välja Palamuse valla aukodanik, noorsportlase stipendiumi saaja ning anti üle Palamuse valla tunnuskirjad.

**2. RAAMATUPIDAMISE AASTAARUANNE****2.1 BILANSS**

(eurodes)

		Lisa	31.12.2017	31.12.2016
<b>VARA</b>			<b>5 096 238</b>	<b>5 006 046</b>
<b>Käibevara</b>			<b>294 326</b>	<b>488 090</b>
	Raha	2	98 530	173 179
	Maksu-ja lõivunõue	3	135 142	133 260
	Muud nõuded ja ettemaksed	4	60 654	181 651
<b>Põhivara</b>			<b>4 801 912</b>	<b>4 517 956</b>
	Finantsinvesteeringud	5	152 638	44 451
	Kinnisvarainvesteeringud	6	61 368	184 972
	Materiaalne põhivara	7	4 587 906	4 288 533
<b>KOHUSTUSED JA NETOVARA</b>			<b>5 096 238</b>	<b>5 006 046</b>
<b>Lühiajalised kohustused</b>			<b>739 319</b>	<b>462 576</b>
	Võlad tarnijatele	8	374 057	65 746
	Võlad töötajatele	9	131 753	133 238
	Muud kohustused, ettemaksed	3,10	66 809	79 056
	Sihtfinantseerimiseks saadud ettemaksed	10	0	19 118
	Laenukohustused	11	166 700	165 418
<b>Pikaajalised kohustused</b>			<b>698 407</b>	<b>846 425</b>
	Laenukohustused	11	373 653	540 385
	Muud pikaajalised ettemaksed	10	324 754	306 040
<b>Netovara</b>			<b>3 658 512</b>	<b>3 697 045</b>
	Reservid		6 391	6 391
	Eelmiste perioodide akumuleeritud tulem		3 710 030	3 974 035
	Akumuleeritud tulem		-57 909	-283 381



**2.2 TULEMIARUANNE**

(eurodes)

	<b>Lisa</b>	<b>2017</b>	<b>2016</b>
<b>Tegevustulud</b>		<b>2 876 292</b>	<b>2 841 330</b>
Maksutulud	3B	1 378 450	1 307 039
Tulud kaupade ja teenuste müügist	3B,13	376 170	428 931
Saadud toetused	12	1 109 689	1 005 274
Muud tegevustulud	3B,14	11 983	100 086
<b>Tegevuskulud</b>		<b>2 928 541</b>	<b>3 117 053</b>
Antud toetused	15	261 180	287 230
Tööjõukulud	16	1 425 482	1 383 465
Mitmesugused tegevuskulud	3B,17	1 030 601	943 284
Põhivara amortisatsioon ja allahindlus	6,7	211 278	503 074
<b>Tegevustulem</b>		<b>-52 249</b>	<b>-275 723</b>
<b>Finantstulud ja -kulud</b>		<b>-5 660</b>	<b>-7 658</b>
Intressikulu	11	-6 278	-7 725
Tulu hoiustelt ja väärtpaperitelt	14	618	67
<b>Aruandeperioodi tulem</b>		<b>-57 909</b>	<b>-283 381</b>
<b>Aruandeperioodi tulem ja siirded kokku</b>		<b>-57 909</b>	<b>-283 381</b>

**2.3 RAHAVOOGUDE ARUANNE**

(eurodes)

	<b>Lisa</b>	<b>2017</b>	<b>2016</b>
<b>RAHAVOOD PÕHITEGEVUSEST</b>			
<b>Aruandeperioodi tegevustulem</b>		<b>-52 249</b>	<b>-275 723</b>
<b>Korrigeerimised :</b>			
Põhivara amortisatsioon,allahindlus	6,7	221 878	503 074
Käibemaksukulu põhivara soetuselt	17	102 540	27 387
Antud sihtfinantseerimine põhivara soetuseks		-75 654	0
Kasum/kahjum põhivara müügist	17	12 058	-77 227
<b>Korrigeeritud tegevustulem</b>		<b>208 573</b>	<b>177 511</b>
<b>Põhitegevusega seotud käibevarade netomuutus</b>			
Põhitegevusega seotud käibevarade netomuutus	18	119 114	-75 619
Põhitegevusega seotud kohustuste netomuutus	18	191 634	53 858
<b>Rahavood põhitegevusest kokku</b>		<b>310 748</b>	<b>-21 761</b>
<b>RAHAVOOD INVESTEERIMISTEGEVUSEST</b>			
Tasutud materiaalse põhivara soetamise eest	7	-295 794	-164 147
Laekunud kinnisvarainvesteeringute ja põhivara müügist	6,7	130 420	113 180
Soetatud aktsiad ja osakud		-108 188	0
Laekunud intressid ja muu finantstulu		18	67
<b>Rahavood investeerimistegevusest kokku</b>		<b>-273 544</b>	<b>-50 900</b>
<b>RAHAVOOD FINANTSEERIMISEST</b>			
Laekunud laenud	11	0	97 000
Tagasi makstud laenud	11	-165 450	-156 456
Makstud intressid	11	-6 278	-7 725
Dividendi tulu		600	0
<b>Rahavood finantseerimistegevusest kokku</b>		<b>-171 128</b>	<b>-67 181</b>
		-74 649	37 669
<b>PUHAS RAHAVOOG</b>			
<b>RAHA JA SELLE EKVIVALENDID PERIOODI ALGUSES</b>	2	173 179	135 510
<b>RAHA JA SELLE EKVIVALENDID PERIOODI LÕPUS</b>	2	98 530	173 179
<b>RAHA JA SELLE EKVIVALENDID MUUTUS</b>		<b>-74 649</b>	<b>37 669</b>

**2.4 NETOVARA MUUTUSTE ARUANNE**

(eurodes)

	Lisa	Kassareserv	Akumuleeritud tulem	Kokku
<b>Saldo 31.12.2015</b>		<b>6 391</b>	<b>3 973 147</b>	<b>3 979 538</b>
Põhivara ümberrhindlus	7		888	888
Aruandeaasta tulem			-283 381	-283 381
<b>Saldo seisuga 31.12.2016</b>		<b>6 391</b>	<b>3 690 654</b>	<b>3 697 045</b>
Ümberrhindlus			19 376	19 376
Aruandeaasta tulem			-57 909	-57 909
<b>Saldo seisuga 31.12.2017</b>		<b>6 391</b>	<b>3 652 121</b>	<b>3 658 512</b>

**2.5 EELARVE TÄITMISE ARUANNE**

(kassapõhine eurodes)

	<b>Esiagne eelarve 2017</b>	<b>Lõplik eelarve 2017</b>	<b>Eelarve täitmine 2017</b>
<b>PÕHITEGEVUSE TULUD</b>	<b>2 702 628</b>	<b>2 962 532</b>	<b>2 896 367</b>
Maksutulud	1 307 140	1 407 140	1 370 011
<i>Isiku tulumaks</i>	<i>1207 140</i>	<i>1 307 140</i>	<i>1 276 729</i>
<i>Maamaks</i>	<i>100 000</i>	<i>100 000</i>	<i>93 282</i>
Tulud kaupade ja teenuste müügist	341 175	446 925	411 964
Saadavad toetused	1 031 313	1 078 267	1102 444
Muud tegevustulud	23 000	30 200	11 948
<b>PÕHITEGEVUSE KULUD</b>	<b>2 611 447</b>	<b>2 704 796</b>	<b>2 623 258</b>
Antavad toetused	286 139	296 564	270 440
<i>Sotsiaalabitoetused ja muud toetused füüsilistele isikutele</i>	<i>122 025</i>	<i>127 450</i>	<i>100 914</i>
<i>Sihotstarbelised toetused tegevuskuludeks</i>	<i>150 114</i>	<i>155 114</i>	<i>154 069</i>
<i>Mittesihotstarbelised toetused</i>	<i>14 000</i>	<i>14 000</i>	<i>15 457</i>
Muud tegevuskulud	2 325 308	2 408 232	2 352 818
<b>INVESTEERIMISTEGEVUS</b>	<b>-789 182</b>	<b>-354 524</b>	<b>-182 308</b>
Põhivara soetus	-820 000	-481 900	-294 902
Põhivara müük	82 300	189 203	150 788
Saadav sihtfinantseerimine põhivara soetuseks	0	97 369	97 369
Antav sihtfinantseerimine põhivara soetuseks	-36 532	-40 868	-21 715
Muude aktsiate ja osade soetus		-108 188	-108 188
Finantstulud ja -kulud	-14 950	-10 140	-5 660
<b>FINANTSEERIMISTEGEVUS</b>	<b>626 532</b>	<b>256 532</b>	<b>-165 450</b>
Võlakohustuste võtmine	856 532	446 532	0
Võlakohustuste täitmine	-230 000	-190 000	-165 450
<b>LIKVIIDSETE VARADE MUUTUS</b>	<b>-71 469</b>	<b>159 744</b>	<b>-74 649</b>

Eelarve täitmise aruanne on koostatud kassapõhisel printsiibil.

## **2.6 RAAMATUPIDAMISE AASTAARUANDE LISAD**

### **Lisa 1 Aastaruande koostamisel kasutatud arvestuspõhimõtted**

#### **Üldine informatsioon**

Käesolev Palamuse Vallavalitsuse konsolideerimata raamatupidamise aastaaruanne on koostatud vastavuses Eesti finantsaruandluse standardi nõuetega. Põhinõuded on kehtestatud raamatupidamise seaduses, mida täiendavad Raamatupidamise Toimkonna poolt välja antud juhendid ning riigi raamatupidamise üldeeskiri. Käesolev raamatupidamise aastaaruanne on koostatud eurodes.

#### **Varade ja kohustuste jaotus lühi- ja pikaajaliseks**

Varad ja kohustused on bilansis jaotatud lühi- ja pikaajalisteks lähtudes sellest, kas vara või kohustuse eeldatav valdamine kestab kuni 1 aasta või kauem bilansikuupäevast arvestatud.

#### **Raha lähendid**

Raha ja selle ekvivalentidena kajastatakse bilansis raha kirjel ja rahavoogude aruandes kassas olevat sularaha, arvelduskontode jääke (v.a.arvelduskrediit) ja lühiajalisi pangadeposiite.

#### **Finantsinvesteeringud**

Pikaajaliste investeeringutena kajastatakse aktsiaid, mis on tehtud avalikku sektorisse kuuluvatesse äriühingutesse koostöös teiste KOV üksustega, millest aruandekohuslane omab alla 20%. Ning neid kajastatakse soetusmaksumuses.

#### **Nõuded ja ettemaksed**

Nõudeid kajastatakse bilansis nõudeõiguse tekkimise momendil ning hinnatakse lähtudes tõenäoliselt laekuvatest summadest. Võimaluse korral hinnatakse iga konkreetse kliendi laekumata nõudeid eraldi, arvestades teadaolevat informatsiooni kliendi maksevõime kohta. Ebatõenäoliselt laekuvad nõuded on bilansis tõenäoliselt laekuva summani alla hinnatud.

Maksu- ja muud nõuded on bilansis kajastatud korrigeeritud soetusmaksumuse meetodil. Nõudeid ja ettemakseid kajastatakse bilansis nõudeõiguse tekkimise momendil.

#### **Kinnisvarainvesteeringud**

Kinnisvarainvesteeringutena kajastatakse selliseid kinnisvaraobjekte (maa, hooned ja rajatised), mida hoitakse väljarentimise või turuväärtuse tõusmise eesmärgil ja mida ükski teine avaliku sektori üksus ei kasuta oma põhitegevuses. Kinnisvarainvesteeringuid kajastatakse soetusmaksumuse meetodil (soetusmaksumuses, millest on maha arvatud akumulieeritud kulum ja võimalikud allahindlused) analoogiliselt materiaalse põhivara kajastamisele.

**Materiaalne põhivara**

Materiaalseks põhivaraks loetakse varasid, mida kasutatakse hinnanguliselt pikema perioodi jooksul kui üks aasta ja mille soetusmaksumus on alates 5000 eurost. Varade üle, mis jäävad vahemikku 32-4999 eur, peetakse arvestust bilansiväliselt. Põhivara soetusmaksumusse arvatakse kulutused, mis on vajalikud selle kasutuselevõtmiseks, v.a soetusega kaasnevad maksud, lõivud, laenu-, koolitus- ja lähetuskulud, mis kajastatakse kuluna. Kulumi arvestamisel kasutatakse lineaarset meetodit. Kulumi norm määratakse igale põhivara objektile eraldi, sõltuvalt selle hinnangulisest kasulikust elueast. Kui põhivara koosneb erineva hinnangulise kasuliku elueaga komponentidest, mille soetusmaksumust on võimalik usaldusväärset hinnata, võetakse komponendid eraldi arvele.

Uue põhivara kulumi normid aastas on põhivara gruppidele järgmised:

Hooned ja rajatised	1,3-10%
Masinaid ja seadmed	20 %
Info- ja kommunikatsioonitehnoloogia seadmed	25 %

Maad ei amortiseerita.

**Ümberhindlus**

Seoses maareformi kestmisega on ümberhindluste kajastamist jätkatud ka peale 2005. aastat, võttes arvele aruandeperioodil mõõdistatud ja maakatastrisse kantud maad. Samuti võetakse ümberhindlusena jätkuvalt arvele aruandeperioodil omandatud peremeheetut vara, mis on saadud seoses pärijate puudumisega. Varade ümberhindamiseks kasutatakse eelisjärjekorras turuhinda. Objektide korral, millel turuhind puudub, kasutatakse õiglase väärtuse määramiseks jääkasendusmaksumuse meetodit. Maa arvelevõtmiseks kasutatakse maksustamishinda, kui turuhind pole teada.

**Renditud vara**

Kapitalirendina käsitletakse rendilepingut, mille puhul kõik olulised vara omandamisega seonduvad riskid ja hüved kanduvad üle rentnikule. Muud rendilepingud kajastatakse kasutusrendina. Kasutusrendi makseid kajastatakse kuluna ühtlaselt rendiperioodi jooksul. Kasutusrendi kulude info on toodud lisa 16 "Muud tegevuskulud".

**Finantskohustused**

Kõik finantskohustused (võlad hankijatele, võetud laenud, viitvõlad, väljastatud võlakirjad ning muud lühi- ja pikaajalised võlakohustused) võetakse algselt arvele nende soetusmaksumuses, mis sisaldab ka kõiki soetamisega otseselt kaasnevaid kulutusi. Finantskohustus liigitatakse lühiajaliseks, kui selle tasumise tähtaeg on kaheteist kuu jooksul alates bilansikuupäevast, või ettevõttel pole tingimusteta õigust kohustise tasumist edasi

lükata rohkem kui 12 kuud pärast bilansikuupäeva. Laenukohustusi, mille tagasimakse tähtaeg on 12 kuu jooksul bilansipäevast, kuid mis refinantseeritakse pikaajaliseks pärast bilansipäeva, kuid enne aastaaruande kinnitamist, kajastatakse lühiajalistena. Samuti kajastatakse lühiajalistena laenukohustusi, mida laenuandjal oli õigus bilansipäeval tagasi kutsuda laenulepingus sätestatud tingimuste rikkumise tõttu.

### **Sihtfinantseerimine**

Sihtfinantseerimisena kajastatakse sihtotstarbeliselt antud ja teatud tingimustega seotud toetusi. Sihtfinantseerimist ei kajastata tuluna või kuluna enne, kui toetuse saaja on teinud kulutused milleks sihtfinantseerimine oli ette nähtud, ning eksisteerib piisav kindlus, et sihtfinantseerimine leiab aset. Tegevuskulude sihtfinantseerimise kajastamisel lähtutakse tulude ja kulude vastavuse printsiibist ning tulu sihtfinantseerimisest kajastatakse proportsionaalselt sellega seonduvate kuludega. Sihtfinantseerimise korral põhivara soetamiseks võetakse vara bilansis arvele soetusmaksumuses, saadud sihtfinantseerimine kajastatakse samal ajal tuluna.

### **Kassareserv**

Kassareserv on moodustatud volikogu otsusega akumulieeritud tulemist eesmärgiga tagada Vallavalitsuse likviidsust. Kassareserv väljendab ühtlasi likviidse rahana hoidmisele kuuluvat summat, mida võib kasutada aruandeaasta laekumiste viibimisel eelarveliste kulude katmiseks, kuid see tuleb vähemalt aruandeaasta lõpuks rahana taastada.

### **Välisvaluutas toimunud tehingute kajastamine**

Välisvaluutas fikseeritud tehingute kajastamisel on võetud aluseks tehingu toimumise päeval ametlikult kehtinud Euroopa Keskpanga valuutakursid. Välisvaluutatehingutest ning varade ja kohustuste ümberhindamisest saadud kasumid ja kahjumid on kajastatud tulemiaruanDES.

### **Tulude arvestus**

Kogutud maksude ning loodusvarade kasutamise ja saastetasude tulu võetakse arvele tekkepõhiselt vastavalt Maksu- ja Tolliameti ning Keskkonnaameti pooli esitatud teatistele. Kohalike maksude tulu võetakse arvele tekkepõhiselt vastavalt esitatud maksudeklaratsioonidele. Lõivutulu kajastatakse lõivuga maksustatud toimingu päeval ning trahve trahvide määramise päeval. Toodete, kaupade ja põhivara müügist saadud tulu kajastatakse siis, kui kõik olulised omandiga seotud riskid on läinud üle ostjale ning müügitulu ja tehinguga seotud kulu on usaldusväärset hinnatav. Intressitulu kajastatakse tekkepõhiselt sisemise intressimäära alusel.

### **Kulude arvestus**

Kulude kajastamisel arvestatakse tulude-kulude vastavuse printsiipi. Kulusid kajastatakse tekkepõhiselt. Põhivara soetamisel tasutud mittetagastatavad maksud ja lõivud (s.h. käibemaks), mida ei saa arvata sisendkäibemaksuks, kajastatakse soetamishetkel kuluna tulemiaruaude kirjel „muud tegevuskulud“.

### **Seotud osapooled**

Seotud osapoolteks loetakse Palamuse vallavolikogu ja valitsuse liikmed ning asutuse juhid, kellele on antud õigus iseseisvalt lepinguid sõlmida, nende lähedased pereliikmed, nende valitseva ja olulise mõju all olevad sihtasutused, mittetulundusühingud ja äriühingud.

### **Sündmused pärast aruande kuupäeva**

Sündmused pärast aruande kuupäeva, mida ei ole varade ja kohustuste hindamisel arvesse võetud, kuid mis võivad oluliselt mõjutada järgmise aruandeaasta tulemust, avalikustatakse raamatupidamise aastaaruande lisades.

### **Eelarve täitmise aruanne**

Eelarve täitmise aruanne on koostatud Palamuse Vallavalitsuse kohta (konsolideerimata) kassapõhiselt, mistõttu selle andmeid ei ole võimalik võrrelda tekkepõhistes konsolideerimata aruannetes kajastatud andmetega. Lisaks kassapõhisest printsiibist tulenevatele ajalistele erinevustele on selles kasutusel veel järgmised olulised erinevad arvestuspõhimõtted:

- 1) põhivara soetamisel tasutud summad kajastatakse eelarve täitmisel kuluna ning põhivara müügist laekunud summad tuluna, amortisatsiooni ja muid põhivaradega tehtud mitterahalisi tehinguid eelarve täitmise aruandes ei kajastata;
- 2) kaupade ja teenuste ning põhivarade soetamisel lisanduv käibemaks, mida ei saa arvata sisendkäibemaksuks, on eelarve täitmise aruandes kajastatud vastavate kaupade, teenuste ja põhivara soetamise kuluna (tekkepõhises aruandes eraldi tulemiaruaude real „Muud tegevuskulud“).



**Lisa 2 Raha ja selle ekvivalendid**

(eurodes)

	31.12.2017	31.12.2016
Sularaha kassas	0	9 312
Pangakontod	98 530	163 867
<b>Raha kokku</b>	<b>98 530</b>	<b>173 179</b>

**Lisa 3 Maksud, lõivud, trahvid**

(eurodes)

**A Maksu-, lõivu- ja trahvinõuded ning maksukohustused**

Maksu liik	Lühiajalised nõuded		Lühiajalised kohustused	
	31.12.2017	31.12.2016	31.12.2017	31.12.2016
<b>Maksud brutosummas</b>				
Tulumaks	134 229	130 674	16 131	22 507
Maamaks		0	2 116	6 999
Sotsiaalmaks	0	0	33 473	44 379
Töötuskindlustus	0	0	2 107	2 935
Kogumispensioni maksed	0	0	1 557	2 013
Erijuhtude tulumaks	0	0	0	0
Käibemaks	0	1 670	341	482
Muud riiklikud maksud	913	916	0	4
<b>Kokku maksud</b>	<b>135 142</b>	<b>133 260</b>	<b>55 725</b>	<b>78 833</b>

**B Maksu-, lõivud- ja trahvitulud**

Tulu liik	Tulud		Maksu, lõivu- ja trahvikulud	
	2017	2016	2017	2016
<b>Maksutulud</b>	<b>1 378 450</b>	<b>1 307 039</b>	<b>0</b>	<b>0</b>
<i>s.h.tulumaks</i>	<i>1 280 285</i>	<i>1 221 666</i>	<i>0</i>	<i>0</i>
<i>maamaks</i>	<i>98 165</i>	<i>85 373</i>	<i>0</i>	<i>0</i>
<b>Lõivud, trahvid</b>	<b>1 885</b>	<b>2 147</b>	<b>272</b>	<b>296</b>
<b>Loodusressursside kasutamine ja saastetasud:</b>	<b>3 814</b>	<b>3641</b>		<b>0</b>
<i>s.h.tasud vee erikasutusest</i>	<i>3 814</i>	<i>3641</i>	<i>0</i>	<i>0</i>
<i>saastetasud</i>		<i>0</i>		<i>0</i>
<b>Kokku maksud, lõivud, trahvid</b>	<b>1 384 149</b>	<b>1 312 827</b>	<b>272</b>	<b>296</b>

Tulu- ja maamaksu kogub Maksu- ja Tolliamet. Aruandeperioodi lõpuks deklareeritud, kuid vallale üle kandmata maksutulude kajastatakse vastavalt Maksu- ja Tolliameti teatisele.

Ressursimaksude tekkepõhist arvestust peab Maksu- ja Tolliamet.

**Lisa 4 Muud nõuded ja ettemaksed**

(eurodes)

	31.12.2017		31.12.2016	
	Lühiajaline osa	Pikaajaline osa	Lühiajaline osa	Pikaajaline osa
<b>Nõuded ostjate vastu</b>	<b>45 529</b>	<b>0</b>	<b>54 628</b>	<b>0</b>
<i>Brutosummas</i>	48 200	0	56 583	0
<i>Ebatõenäoliselt laekuvaks hinnatud</i>	-2 671	0	-1 955	0
<b>Viitlaekumised</b>	<b>0</b>	<b>0</b>	<b>470</b>	<b>0</b>
<b>Nõuded toetuste eest</b>	<b>548</b>	<b>0</b>	<b>60</b>	<b>0</b>
<i>s.h Sotsiaalkindlustusamet</i>	548	0	60	0
<i>PRIA</i>	0	0	0	0
<b>Muud nõuded</b>	<b>0</b>	<b>0</b>	<b>98 593</b>	<b>0</b>
<i>s.h. Palamuse maaküte</i>			384	
<i>Tulevaste perioodide kulu</i>	0	0	840	0
<i>AS Emajõe Veevärk</i>	0		97 369	
<b>Ettemakstud toetused (Jõgeva Maavalitsus – Hajaasustuse veeprogramm)</b>	<b>14 578</b>	<b>0</b>	<b>27 900</b>	<b>0</b>
<b>MUUD NÕUDED JA ETTEMAKSED KOKKU</b>	<b>60 655</b>	<b>0</b>	<b>181 651</b>	<b>0</b>

**Lisa 5 Finantsinvesteeringud**

(eurodes)

	31.12.2017		31.12.2016	
	Osaluse määr (%)	Osaluse jääk	Osaluse määr (%)	Osaluse jääk
AS Emajõe Veevärk	3,6781	151 040	1,1813	42 853
AS Seitung	8	1 598	8	1 598
<b>Kokku</b>		<b>152 638</b>		<b>44 451</b>

AS Emajõe Veevärk on 2004. aasta juulis Keskkonnaministeeriumi initsiatiivil 22 omavalitsuse poolt loodud organisatsioon, mille missiooniks on viia koostöös aktsionäridest kohalike omavalitsustega ellu käesolev Euroopa Liidu ühtekuuluvusfondi, Eesti Riigi ja omavalitsuste poolt rahastatavad veemajanduse arendamise projekte. Seisuga 31.12.2017 kuulus Palamuse Vallale 2200 aktsiat.

AS Seitung ametlik tegevusala on ajalehtede kirjastamine ja muud reklaamiga seotud

**Lisa 6 Kinnisvarainvesteeringud**

(eurodes)

<b>Jääk seisuga 31.12.2016</b>	<b>184 972</b>
Soetusmaksumus	201 381
Akumuleeritud kulum	-16 409
Kinnisvara jääkmaksumus	184 972
Arvestatud kulum	-1 652
Müüdid	137 070
Kulum maha kandmisel	15 118

<b>Jääk seisuga 31.12.2017</b>		<b>61 368</b>
Soetusmaksumus		64 311
Akumuleeritud kulum		-2 943
Kinnisvara jääkmaksumus		61 368
	<b>2017</b>	<b>2016</b>
Renditulu kinnisvarainvesteeringutelt (vt.lisa 13)	12 846	23 920

2017.aastal toimus enampakkumine Luua küla elamufondile. Müüdi 42 korterit Luua külas ja 1 korter Palamuse alevikus.

### Lisa 7 Materiaalne põhivara (eurodes)

	Maa	Hooned ja rajatised	Masina d ja seadmed	Mitteamortiseeruvad põhivara	Muu põhivara	Lõpetamata tööd ja ettemaksud	Kokku
<b>Jääk 31.12.2015</b>							
<b>Soetusmaksumus</b>	<b>74222</b>	<b>5861882</b>	<b>33123</b>	<b>8624</b>	<b>35396</b>	<b>224496</b>	<b>6237743</b>
<b>Akumuleeritud kulum</b>	<b>0</b>	<b>-1889545</b>	<b>-24269</b>	<b>0</b>	<b>-35396</b>	<b>0</b>	<b>-1949210</b>
<b>Põhivara jääkväärtus</b>	<b>74222</b>	<b>3972337</b>	<b>8854</b>	<b>8624</b>	<b>0</b>	<b>224496</b>	<b>4288533</b>
Soetused	0	14302	0	0		498813	513115
Ümberklassifitseerimine		96886				-96886	0
Amortisatsioon	0	-202590	-5305				-207895
Müüdüd vara mahakandmine	-4473	-39641					-44114
Mahakandmine	-1732	-39435					-41167
Kulum maha kantud põhivaralt		60058					60058
Ümberhindlus	8113	11263					19376
<b>Jääk 31.12.2016</b>							
<b>Soetusmaksumus</b>	<b>76130</b>	<b>5905257</b>	<b>33123</b>	<b>8624</b>	<b>35396</b>	<b>626423</b>	<b>6684953</b>
<b>Akumuleeritud kulum</b>	<b>0</b>	<b>-2032077</b>	<b>-29574</b>	<b>0</b>	<b>-35396</b>	<b>0</b>	<b>-2097047</b>
<b>Põhivara jääkväärtus</b>	<b>76130</b>	<b>3873180</b>	<b>3549</b>	<b>8624</b>	<b>0</b>	<b>626423</b>	<b>4587906</b>

Seisuga 31.12.2017 on lõpetamata ehitise jääk:

- Palamuse Rahvamaja maakütte projekt 1500
- Palamuse Noortekeskuse maakütte projekt 1500
- Palamuse lasteaed „Nukitsamees“ Kaarepere maja parkla renov. 5253
- Palamuse aleviku maaküte (Vaegtööd) 2832
- Palamuse lasteaia „Nukitsamees“ ehitus 601843
- Palamuse Gümnaasiumi Elektri jaam 2950
- Vallamaja valguspaneelid 1900
- Palamuse Gümnaasiumi staadioni renoveerimine 5980
- Lasteaia uusehituse elektriliitumine 2665
- KOKKU 626423**

**Lisa 8 Võlad tarnijatele**

(eurodes)

Liik	31.12.2017	31.12.2016
Teenuste ja toodete eest	374 057	65 746
<b>KOKKU</b>	<b>374 057</b>	<b>65 746</b>

**Lisa 9 Võlad töövõtjatele**

(eurodes)

Nimi	31.12.2017	31.12.2016
Töötasu võlgnevus	67 353	62189
Deklareerimata sotsiaalmaksu kohustus	25 466	25036
Deklareerimata kinnipeetud tulumaks	7 677	11746
Deklareerimata kinnipeetud ja arvestatud töötuskindlustusmaks	1 769	1502
Deklareerimata kinnipeetud kogumispension	1 298	1220
Puhkusetasu kohustus	28 178	31 033
Muud võlad töövõtjatele	12	512
<b>Kokku</b>	<b>131 753</b>	<b>133 238</b>

**Lisa 10 Muud kohustused ja saadud ettemaksed**

(eurodes)

Lühiajalised kohustused	31.12.2017	31.12.2016
Maksudkohustused (vt.lisa 3)	55 725	78 833
Muud kohustused	223	223
Sihtfinantseerimiseks saadud ettemaksed	10 861	19 118
<i>s.h.Jõgeva Maavalitsus (hajaasustuse veeprogramm)</i>	<i>10861</i>	<i>19 118</i>
<b>Kokku</b>	<b>66 809</b>	<b>98 174</b>

EST Networks OÜ on andnud garantiitagatise 223 eurot Pikkjärve tänavavalgustuse ehitusel. Garantii lõppeb 14.07.2018

Pikaajalised kohustused	31.12.2017	31.12.2016
Saadud ettemaksed	324 753	306 040
<b>Kokku</b>	<b>324 753</b>	<b>306 040</b>

2013.aastal alustati Keskkonnainvesteeringute Keskuse projekti raames maaküttesüsteemi rajamisega Kaarepere külla ja Palamuse alevikku. Osalustasud on kapitaliseeritud pikaajalise ettemaksena perioodiga 5 aastat. Saadud ettemaksed on aastaaruandes kajastatud nende tegeliku laekumise järgi. Lähtunud on sisu ülemuslikkuse printsiibist. Tulenevalt Keskkonnainvesteeringute Keskuse SA rahastamise nõudest, ei ole 5 aasta jooksul võimalik vara võõrandada. Võõrandamise õigus tekkitab aprill 2019.

**Lisa 11 Laenukohustused**

(eurodes)

Laenukohustuste kohta avalikustatakse summad ja nende jaotus järelejäänud tähtaja järgi, sisemised intressimäärad ja alusvaluuta.

<b>Järelejäänud tähtajaga laenukohustused</b>							
	<b>Kuni 1a</b>	<b>1-2.a.</b>	<b>2-3.a.</b>	<b>3-4.a.</b>	<b>4-5.a.</b>	<b>Üle 5a</b>	<b>Kokku</b>
<b>Seisuga 31.12.2017</b>	<b>166 700</b>	<b>132 559</b>	<b>99 224</b>	<b>52 110</b>	<b>34 394</b>	<b>55 366</b>	<b>540 353</b>
<i>s.h.Pangalaenud</i>	<i>166 700</i>	<i>132 559</i>	<i>99 224</i>	<i>52 110</i>	<i>34 394</i>	<i>55 366</i>	<i>540 353</i>
<b>Seisuga 31.12.2016</b>	<b>165 418</b>	<b>166 704</b>	<b>132 585</b>	<b>99 227</b>	<b>52 110</b>	<b>89 759</b>	<b>705 803</b>
<i>s.h.Pangalaenud</i>	<i>165 418</i>	<i>166 704</i>	<i>132 585</i>	<i>99 227</i>	<i>52 110</i>	<i>89 759</i>	<i>705 803</i>

**Informatsioon laenulepingute kohta (Eur)**

<b>Laenu andja</b>	<b>Lõpptäht-aeg</b>	<b>Intressimäär(%)</b>	<b>Alusvaluuta</b>	<b>Jääk 31.12.2017</b>	<b>Jääk 31.12.2016</b>	<b>Intressikulu 2017</b>	<b>Intressikulu 2016</b>
AS SEB Pank	2020	1,11+6 kuu Euribor	Eur	33 004	47 978	463	676
AS SEB Pank	2019	1,006+6 kuu Euribor	Eur	70 034	121 929	979	1 791
AS SEB Pank	2020	1,094+6 kuu Euribor	Eur	124 323	166 948	1 635	2 342
Danske Bank AS Eesti filiaal	2021	1,09+6 kuu Euribor	Eur	88 577	111 584	1 117	1 386
Danske Bank AS Eesti filiaal	2024	0,88+6 kuu Euribor	Eur	140 938	160 364	1 351	1 406
Danske Bank AS Eesti filiaal	2023	0,80+6 kuu Euribor	Eur	83 477	97 000	733	1 528
<b>Laenukohustus kokku</b>			<b>Eur</b>	<b>540 353</b>	<b>705 803</b>	<b>6278</b>	<b>7725</b>

**Lisa 12 Saadud toetused**

(eurodes)

	<b>2017</b>	
	Saadud tegevuskulude sihtfinantseerimine	
<b>Rahalised sihtfinantseerimised</b>	<b>1 109 689</b>	<b>0</b>
Riigieelarvest toetus ja tasandusfondi:	959 215	
<i>s.h.hariduskuludeks</i>	507 069	
<i>toimetulekutoetused</i>	75 560	
<i>tasandusfondi</i>	265 005	
<i>Teede korrashoiuks</i>	76 091	
<i>Muud</i>	35 490	
Rahandusministeerium	77 000	
PRIA	4 516	
Kaitseministeerium	2 519	
Haridus- ja Teadusministeerium	1 426	
Majandus- ja Kommunikatsiooniministeerium	200	
Eesti Kultuurkapital	1 227	
Keskonnainvesteeringute Keskus	3 441	
SA Innove	2 719	
Hariduse Infotehnoloogia SA	966	
Muud toetused:	56 460	
<i>s.h. Jõgeva Maavalitsus</i>	29 265	
<i>Mittetulundusühingud, seltsid</i>	21 098	
<i>Jõgevamaa OMVL</i>	6097	

	<b>2016</b>	
	Saadud tegevuskulude sihtfinantseerimine	
<b>Rahalised sihtfinantseerimised</b>	<b>1 005 274</b>	<b>0</b>
Riigieelarvest toetus ja tasandusfondi:	957 548	
<i>s.h.hariduskuludeks</i>	524 578	
<i>toimetulekutoetused</i>	61 605	
<i>tasandusfondi</i>	294 297	
<i>Teede korrashoiuks</i>	77 068	
Rahandusministeerium	5 000	
PRIA	5006	
Sotsiaalministeerium	540	
Kaitseministeerium	465	
Eesti Kultuurkapital	1 980	
Muud toetused:	34 735	
<i>s.h. Jõgeva Maavalitsus</i>	16 047	
<i>Mittetulundusühingud, seltsid</i>	13 943	
<i>Jõgevamaa OMVL</i>	4 745	

**Lisa 13 Tulud kaupade ja teenuste müügist**

(eurodes)

Nimi	2017	2016
Tulud hariduse tegevusvaldkonnast	141 151	119 159
<i>s.h. koolitusteenus</i>	101 480	84 346
<i>õppematerjalid</i>	9 355	9 086
<i>toitlustamine</i>	26 040	24 587
<i>muud</i>	4 276	1 140
Tulud elamu- ja kommunaaltegevusest	110 977	144 940
<i>s.h. soojuse ja kütte müük</i>	94 082	101 718
<i>elektrienergia müük</i>	4 686	5 407
<i>kanalisatsioon</i>	5 801	5 580
<i>muud</i>	6 408	8 315
<i>Üür ja rent kinnisvarainvesteeringutelt (Lisa 6)</i>	12 846	23 920
Tulud üürist ja rendist	4 804	23 227
Tulud kultuuri tegevusvaldkonnast	9 735	9 924
Tulud transporditegevusest	1 120	1 376
Tulud üldvalitsemisest	5 948	11 936
Riigilõivud (Lisa 3B)	1 885	2 147
Muud tulud kaupade ja teenuste müügist (Väljanäitus)	87 704	116 222
<b>Kokku tulud kaupade ja teenuste müügist</b>	<b>376 170</b>	<b>428 931</b>

**Lisa 14 Muud tegevustulud**

(eurodes)

Nimi	2017	2016
Kasum materiaalse põhivara müügist	0	77 227
Kasum kinnisvarainvesteeringu enampakkumisest	0	9 042
Muud viivisintressi tulud	3	156
Tulud loodusressursside kasutamisest (vt lisa 3)	3 814	3 641
Muud tegevused	8166	10 020
<b>Kokku muud tegevuskulud</b>	<b>11 983</b>	<b>100 086</b>

**Lisa 15 Antud toetused**

(eurodes)

Nimi	2017	2016
<b>Sotsiaaltoetused füüsilistele isikutele</b>	<b>89 318</b>	<b>108 880</b>
<i>s.h. Peretoetused</i>	16 853	20 141
<i>toimetulekutoetused</i>	12 745	30 560
<i>toetused puudega inimestele</i>	32 086	33 885
<i>muud sotsiaaltoetused</i>	27 634	24 150
<i>õppetoetus</i>	0	144
<b>Sihtfinantseerimine tegevuskuludeks</b>	<b>163 874</b>	<b>165 389</b>
<i>s.h. Sihtfinantseerimine põhivara soetuseks (omaosalus AS Emajõe Veevärk projektides)</i>		0
<b>Liikmemaksud</b>	<b>7988</b>	<b>12 961</b>
<i>s.h. Kohalikele omavalitsusliitudele</i>	7988	12 961
<b>Kokku antud toetused</b>	<b>261 180</b>	<b>287 230</b>

**Lisa 16 Tööjõukulud**

(eurodes)

Tegevusvaldkond	2017		2016	
	Töötajate arv	Töötasude kulud	Töötajate arv	Töötasude kulud
Haridus	76,66	714166	66,96	712 848
Vallavalitsus	12,9	196327	12,79	176 893
Vaba aeg, kultuur	8,3	90973	7,73	90 333
Elamu- ja kommunaalmajandus	1,66	9813	1,66	9 370
Keskkonna kaitse	0	1455	0	1 334
Sotsiaal	1	6631	1	6 631
Majandus	1	13958	1	11 432
Tervishoid	0	90	0	90
Volikogu	0,73	22560	0,73	17 437
Valitsemise üldteenused (valimiskomisjon)	0	2363	0	0
<b>Kokku töötajate arv ja töötasukulud</b>	<b>102,25</b>	<b>1058336</b>	<b>88,87</b>	<b>1 026 368</b>
Kuu keskmine töötasu		831		941

Töötajate arvuna on esitatud keskmine töötajate arv taandatuna täistööajale. Ajutiste töölepingute korral ei ole töötajate arvu leitud. Võlaõigusliku lepingu alusel arvestatud töötasukulud moodustasid aruandeperioodil 39 165 eur ja võrreldaval perioodil 23 363 eur.

Kululiik	2017	2016
Töötasukulud	1 058 336	1 026 368
Sotsiaalmaks ja töötuskindlustusmaksed	367063	357 097
Erisoodustus	83	0
<i>muud erisoodustused</i>	83	0
<b>Kokku tööjõukulu</b>	<b>1 425 482</b>	<b>1 383 465</b>

**Lisa 17 Mitmesugused tegevuskulud**

(eurodes)

Nimi	2017	2016
<b>Majandamiskulud kokku</b>	<b>815 437</b>	<b>808 154</b>
s.h. Kinnistute ,hoonete ja ruumide majandamiskulud	236 686	250 069
Õppevahendite ja koolituskulud	109 481	92 107
Toiduained ja toitlustus	45 205	42 796
Vaba aja sisustamise kulud	113 472	120 154
Rajatiste majandamiskulud	66 072	65 012
Administreerimiskulud	38 933	37 688



Mitmesugused majanduskulud	30 157	35 792
Info- ja kommunikatsiooni- tehnoloogia kulud	31 912	39 890
Sõidukite majandamiskulud	38 321	33 479
Sotisaalteenused	36 583	33 446
Koolituskulud	22 542	14 630
Inventari majandamiskulud	22 307	20 594
Teavikud	8 951	8 908
Muud	14 815	13 589
<b>Muud tegevuskulud</b>	<b>203 106</b>	<b>135 130</b>
s.h. Käibemaksukulu tegevuskuludeks	97 460	103 963
Käibemaksukulu põhivara soetuseks	102 540	27 387
Maksu-, lõivu- ja trahvikulud (vt lisa 3)	272	296
Kulu muude nõuete ebatõenäoliselt laekuvaks hindamisest	2 671	2 162
Kahjum kinnisvarainvesteeringute müügist	12 058	0
Muud	163	1 316
<b>Kokku mitmesugused tegevuskulud</b>	<b>1 030 601</b>	<b>943 284</b>

Mitmesugused tegevuskulud avatakse grupeerituna majandusliku sisu järgi. Majandamiskulud „muud“ grupeeringu alla on kogutud lähetuskulud, töömasinate ja seadmete majandamiskulu, meditsiini ja hügieenitarbed ja erivarustus (lipud, vormiriided), kuna nad ei ole olulise tähtsusega.

<b>Nimi</b>	<b>2017</b>	<b>2016</b>
<b>Rendikulu kasutusrendi- lepingutelt</b>		<b>26 364</b>
s.h. transpordivahend	4945	9 155
inventar	462	1 585
rajatis	15 560	15 624

### Lisa 18 Tehingud seotud osapooltega

(eurodes)

Seotud osapoolteks loetakse Palamuse Valla volikogu ja valitsuse liikmed ning asutuse juhid, kellele on antud õigus iseseisvalt lepinguid sõlmida, nende lähedased pereliikmed, nende valitseva ja olulise mõju all olevad sihtasutused, mittetulundusühingud ja äriühingud. Seotuse kohta on esitatud nendepoolsed kinnitused.

#### A. Seotud isikud kellega teostatud tehinguid:

Nimi	Staat	Seotud üksus	Tegevuse sisu
Rainis Poll	Volikogu liige	OÜ LP Green	heakorrateenus
Reelika Kivimurd	Valitsuse liige	Jõgevamaa Koostöökoda,	liikmelisus
Terje Rudissaar	Volikogu liige	OÜ Tootstele	Juhatus liige
Rait Persidski	Vallavanem kuni 09.11.2017	AS Emajõe Veevärk	Seotud osapool
Vello Lukk	Valitsuse liige alates november 2017	AS Kuremaa Enveko	Seotud osapool

**B. Turuhinnast erinevad tehingud tegev- ja kõrgema juhtkonna liikmete ja nende lähedaste pereliikmetega seotud sihtasutuste, mittetulundusühingute ja äriühingutega**

Üksus	Tehingu sisu	Tulud	Kulud	Nõue	Kohustus
AS Kuremaa Enveko	Soojamajandus	0	29 932	0	3 908
AS Emajõe Veevärk	Veemajandus	0	8257	0	810
OÜ Tootsteele	Majandamiskulud	0	1143	0	0
OÜ LP Green	Heakord	0	162	0	0

**C. Tegev- ja kõrgema juhtkonna liikmetele arvestatud tasud ja soodustused**

Nimi	Keskmine arv		Tasutud	
	2017	2016	2017	2016
Volikogu liikmed	0,7	0,7	22 560	16 488
Vallavalitsuse liikmed	4	4	10 194	4 604
Vallavanem	1,0	1,0	60 268	37 551
Asutuste juhid	5,0	4,2	102 707	53 971
<b>Kokku</b>	<b>10,7</b>	<b>9,9</b>	<b>195 729</b>	<b>112 614</b>

Keskmine arv on taandatud täistööajale. Asutuse juhid on Vallavara juhataja, Palamuse Kultuur juhataja, lasteaia direktor, O.Lutsu Palamuse Gümnaasiumi direktor ja direktori asetäitja.

**Lisa 19 Bilansiväline vara ja kohustused**

Vara	Möötühik	31.12.2017	31.12.2016
Väheväärtuslik põhivara	eur	478 482	267 811
Raamatukogufond	eur	179 324	178 277
Valla teed	m	50 083	50 083
Valla tänavad	m	955	955
<b>Bilansiväline vara kokku</b>	<b>eur</b>	<b>657 806</b>	<b>446 088</b>
<b>Bilansiväline vara kokku</b>	<b>m</b>	<b>51 038</b>	<b>51 038</b>

Kohustus	Summa (euro)	Viide
Heakorrateenus (Riigihange)	92 880	POP&Haljastus OÜ leping
Palamuse lasteaia üürileping (Riigihange)	4 722 271	KRC Ehitus OÜ leping
<b>KOKKU</b>	<b>4 815 151</b>	

**Lisa 20 Reservfondi kasutamise aruanne**

2017. aasta eelarvega (Palamuse Vallavolikogu määrus nr.70 22.12.2016) on kinnitatud reservfond 10 000 eurot.

2017.a. on reservfondist väljamakseid tehtud 1800 eurot soojatrassi plommimine .

### **Lisa 21 Sündmused pärast aruande kuupäeva**

1. Jõgeva valla, Jõgeva linna, Palamuse valla ja Torma valla ühinemise teel moodustus uus haldusüksus Jõgeva vald 24. oktoobril 2017. Lisaks neljale omavalitsusele kuuluvad ühise Jõgeva valla koosseisu ka Pajusi valla Kaave küla ja Puurmani valla Jõune, Härjanurme, Pööra ja Saduküla külad. Uue valla volikogu ja valitsus asuvad Jõgeva linnas ning teenuskeskused 26aiknevad Palamuse ja Torma alevikus. Ühinenud omavalitsuse rahvaarv on üle 14 000 ning territoorium üle 1000 km<sup>2</sup>.
2. Töötajad ja ametnikud viidi üle uude valda.

### **3. MAJANDUSAASTA ARUANDE ALLKIRI**

Majandusaasta aruande on koostanud Jõgeva Vallavalitsus.

Aruande juurde kuulub sõltumatu vandeaudiitori aruanne ning Jõgeva Vallavalitsuse otsus aruande heakskiitmise kohta.

/allkirjastatud digitaalselt/

Aare Olgo

Vallavanem

## **SÕLTUMATU VANDEAUDIITORI ARUANNE**

Jõgeva Vallavolikogule

### **Arvamus**

Oleme auditeerinud Palamuse Vallavalitsuse (registrikood 75003140) raamatupidamise aastaaruannet, mis sisaldab bilanssi seisuga 31. detsember 2017, tulemiaruanne, netovara muutuste aruannet, rahavoogude aruannet ja eelarve täitmise aruannet eeltoodud kuupäeval lõppenud majandusaasta kohta ja raamatupidamise aastaaruande lisasid, sealhulgas märkimisväärsete arvestuspõhimõtete kokkuvõtet.

Meie arvates kajastab kaasnev raamatupidamise aastaaruanne kõigis olulistes osades õiglaselt Palamuse Vallavalitsuse finantsseisundit seisuga 31. detsember 2017 ning sellel kuupäeval lõppenud majandusaasta finantstulemust, rahavoogusid ja eelarve täitmist kooskõlas Eesti finantsaruandluse standardiga.

### **Arvamuse alus**

Viisime auditi läbi kooskõlas rahvusvaheliste auditeerimise standarditega (Eesti). Meie kohustusi vastavalt nendele standarditele kirjeldatakse täiendavalt meie aruande osas „Vandeauditori kohustused seoses raamatupidamise aastaaruande auditiga”. Me oleme Palamuse vallavalitsusest sõltumatud kooskõlas kutseliste arvestusekspertide eetikakoodeksiga (Eesti) (eetikakoodeks (EE)), ja oleme täitnud oma muud eetikaalased kohustused vastavalt eetikakoodeksi (EE) nõuetele. Me usume, et auditi tõendusmaterjal, mille oleme hankinud, on piisav ja asjakohane aluse andmiseks meie arvamusele.

### **Muu informatsioon**

Juhtkond vastutab muu informatsiooni eest. Muu informatsioon hõlmab tegevusaruannet, kuid ei hõlma raamatupidamise aastaaruannet ega meie asjaomast vandeauditori aruannet.

Meie arvamus raamatupidamise aastaaruande kohta ei hõlma muud informatsiooni ja me ei tee selle kohta mingis vormis kindlustandvat järeldust.

Seoses meie raamatupidamise aastaaruande auditiga on meie kohustus lugeda muud informatsiooni ja kaaluda seda tehes, kas muu informatsioon oluliselt lahkneb raamatupidamise aastaaruandest või meie poolt auditi käigus saadud teadmistest või tundub muul viisil olevat oluliselt väärkajastatud.

Kui me teeme tehtud töö põhjal järelduse, et muu informatsioon on oluliselt väärkajastatud, oleme kohustatud sellest faktist aru andma. Meil ei ole sellega seoses millegi kohta aru anda.

### **Juhtkonna ja nende, kelle ülesandeks on valitsemine, kohustused seoses raamatupidamise aastaaruandega**

Juhtkond vastutab raamatupidamise aastaaruande koostamise ja õiglase esitamise eest kooskõlas Eesti finantsaruandluse standardiga ja sellise sisekontrolli eest, nagu juhtkond peab vajalikuks, et võimaldada kas pettusest või veast tulenevate oluliste väärkajastamisteta raamatupidamise aastaaruande koostamist.

Raamatupidamise aastaaruande koostamisel on juhtkond kohustatud hindama Palamuse Vallavalitsuse suutlikkust jätkata jätkuvalt tegutsevana, esitama infot, kui see on asjakohane, tegevuse jätkuvusega seotud asjaolude kohta ja kasutama tegevuse jätkuvuse arvestuse alusprintsipi.

Need, kelle ülesandeks on valitsemine, vastutavad Palamuse Vallavalitsuse raamatupidamise aruandlusprotsessi üle järelevalve teostamise eest.

## Vandeauditiitori kohustused seoses raamatupidamise aastaaruande auditiga

Meie eesmärk on saada põhjendatud kindlus selle kohta, kas raamatupidamise aastaaruanne tervikuna on kas pettusest või veast tulenevate oluliste väärkajastamisteta, ja anda välja vandeauditiitori aruanne, mis sisaldab meie arvamust. Põhjendatud kindlus on kõrgetasemeline kindlus, kuid see ei taga, et olulise väärkajastamise eksisteerimisel see kooskõlas rahvusvaheliste auditeerimise standarditega (Eesti) läbiviidud auditi käigus alati avastatakse. Väärkajastamised võivad tuleneda pettusest või veast ja neid peetakse oluliseks siis, kui võib põhjendatult eeldada, et need võivad üksikult või koos mõjutada majanduslikke otsuseid, mida kasutajad raamatupidamise aastaaruande alusel teevad.

Kasutame auditeerides vastavalt rahvusvaheliste auditeerimise standarditele (Eesti) kutsealast otsustust ja säilitame kutsealase skeptitsismi kogu auditi käigus. Me teeme ka järgmist:

- teeme kindlaks ja hindame raamatupidamise aastaaruande kas pettusest või veast tuleneva olulise väärkajastamise riskid, kavandame ja teostame auditiprotseduure vastuseks nendele riskidele ning hangime piisava ja asjakohase auditi tõendusmaterjali, mis on aluseks meie arvamusel. Pettusest tuleneva olulise väärkajastamise mitteavastamise risk on suurem kui veast tuleneva väärkajastamise puhul, sest pettus võib tähendada salakokkulepet, võltsimist, info esitamata jätmist, vääresitiste tegemist või sisekontrolli eiramist;
- omandame arusaamise auditi puhul asjassepuutuvast sisekontrollist, et kavandada nendes tingimustes asjakohaseid auditiprotseduure, kuid mitte arvamusel avaldamiseks Palamuse Vallavalitsuse sisekontrolli tulemuslikkuse kohta;
- hindame kasutatud arvestuspõhimõtete asjakohasust ning juhtkonna arvestushinnangute ja nendega seoses avalikustatud info põhjendatust;
- teeme järelduse juhtkonna poolt tegevuse jätkuvuse arvestuse alusprintsipi kasutamise asjakohasuse kohta ja saadud auditi tõendusmaterjali põhjal selle kohta, kas esineb olulist ebakindlust sündmuste või tingimuste suhtes, mis võivad tekitada märkimisväärset kahtlust Palamuse Vallavalitsuse suutlikkuses jätkata jätkuvalt tegutsevana. Kui me teeme järelduse, et eksisteerib oluline ebakindlus, oleme kohustatud juhtima vandeauditiitori aruandes tähelepanu raamatupidamise aastaaruandes selle kohta avalikustatud infole või kui avalikustatud info on ebapiisav, siis modifitseerima oma arvamust. Meie järeldused põhinevad vandeauditiitori aruande kuupäevani saadud auditi tõendusmaterjalil. Tulevased sündmused või tingimused võivad siiski kahjustada Palamuse Vallavalitsuse suutlikkust jätkata jätkuvalt tegutsevana;
- hindame raamatupidamise aastaaruande üldist esitusviisi, struktuuri ja sisu, sealhulgas avalikustatud informatsiooni, ning seda, kas raamatupidamise aastaaruanne esitab aluseks olevaid tehinguid ja sündmusi viisil, millega saavutatakse õiglane esitusviis.

Me vahetame nendega, kelle ülesandeks on valitsemine, infot muu hulgas auditi planeeritud ulatuse ja ajastuse ning märkimisväärsete auditi tähelepanekute kohta, sealhulgas mis tahes sisekontrolli märkimisväärsete puuduste kohta, mille oleme tuvastanud auditi käigus.

Aime Terasmaa

Vandeauditiitori number 381

Auditiitorbüroo Fibroin OÜ

Auditiorettevõtja tegevusloa number 131

Tuglase 19-209, 51014 Tartu

23.05.2018



## JÕGEVA VALLAVALITSUS

### Istungi protokoll

Jõgeva

4. juuni 2018 nr 26

Istung algas kell 13.00, lõppes kell 14.40.

Istungist võtsid osa vallavalitsuse liikmed vallavanem Aare Olgo, abivallavanem Arvo Sakjas, abivallavanem Viktor Svjatõšev, Urmas Astel, Vello Lukk ja Kalle Pint. Puudus abivallavanem Mati Kepp.

Osales vallasekretär Egle Lääne.

Kutsutud avalike suhete peaspetsialist Marge Tasur.

Istungit juhatas Aare Olgo.

Protokollis Egle Lääne.

Otsustati kinnitada järgmine päevakord:

.....

22. Jõgeva Vallavolikogu otsuse eelnõu „Torma Vallavalitsuse konsolideerimisgrupi 2017. majandusaasta aruande kinnitamine“ läbivaatamine

23. Jõgeva Vallavolikogu otsuse eelnõu „Palamuse Vallavalitsuse 2017. majandusaasta aruande kinnitamine“ läbivaatamine

24. Jõgeva Vallavolikogu otsuse eelnõu „Jõgeva Vallavalitsuse konsolideerimisgrupi 2017. majandusaasta aruande kinnitamine“ läbivaatamine

25. Jõgeva Vallavolikogu otsuse eelnõu „Jõgeva Linnavalitsuse konsolideerimisgrupi 2017. majandusaasta aruande kinnitamine“ läbivaatamine

**22. Jõgeva Vallavolikogu otsuse eelnõu „Torma Vallavalitsuse konsolideerimisgrupi 2017. majandusaasta aruande kinnitamine“ läbivaatamine**

Ettekandja: Kaja Ferschel-Pärn, finantsjuht

O t s u s t a t i:

kiita otsuse eelnõu heaks ja esitada see vallavolikogule.

**23. Jõgeva Vallavolikogu otsuse eelnõu „Palamuse Vallavalitsuse 2017. majandusaasta aruande kinnitamine“ läbivaatamine**

Ettekandja: Kaja Ferschel-Pärn, finantsjuht

O t s u s t a t i:

kiita otsuse eelnõu heaks ja esitada see vallavolikogule.

**24. Jõgeva Vallavolikogu otsuse eelnõu „Jõgeva Vallavalitsuse konsolideerimisgrupi 2017. majandusaasta aruande kinnitamine“ läbivaatamine**  
Ettekandja: Kaja Ferschel-Pärn, finantsjuht

O t s u s t a t i:

kiita otsuse eelnõu heaks ja esitada see vallavolikogule.

**25. Jõgeva Vallavolikogu otsuse eelnõu „Jõgeva Linnavalitsuse konsolideerimisgrupi 2017. majandusaasta aruande kinnitamine“ läbivaatamine**  
Ettekandja: Kaja Ferschel-Pärn, finantsjuht

O t s u s t a t i:

kiita otsuse eelnõu heaks ja esitada see vallavolikogule.

/allkirjastatud digitaalselt/

Aare Olgo  
istungijuhataja

/allkirjastatud digitaalselt/

Egle Lääne  
protokollija